

医療提供体制改革の展望

－ 医療機関の機能分化と連携、医師偏在対策を
中心に－

医療介護福祉政策研究フォーラム
令和7年1月30日

厚生労働省 医政局長 森光 敬子

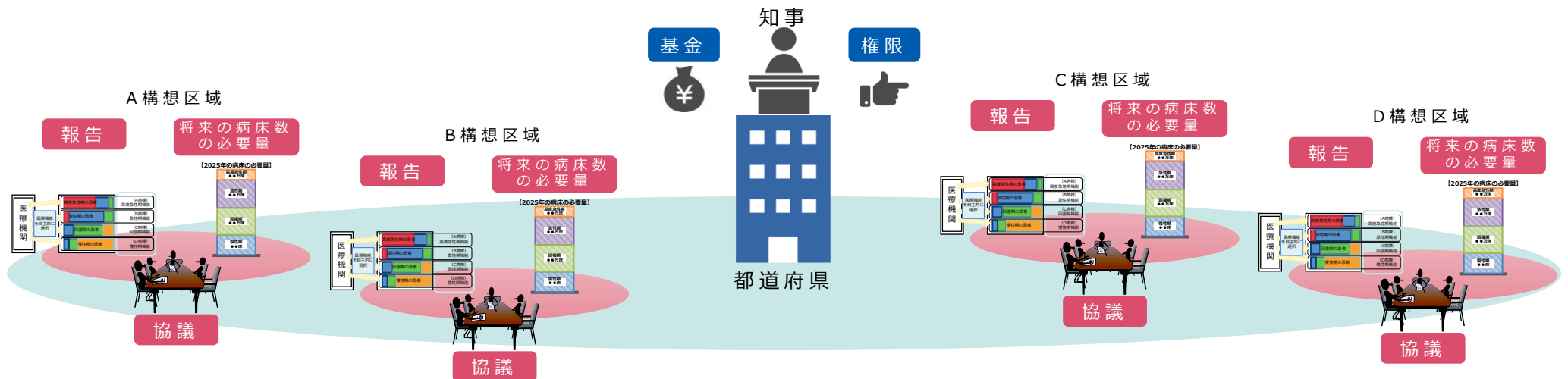
目 次

1. これまでの地域医療構想について
2. 新たな地域医療構想について
3. 医師の偏在対策について

1. これまでの地域医療構想

地域医療構想について

- 地域医療構想は、中長期的な人口構造や地域の医療ニーズの質・量の変化を見据え、医療機関の機能分化・連携を進め、良質かつ適切な医療を効率的に提供できる体制の確保を目的とするもの。
 - ① 都道府県において、各構想区域における2025年の医療需要と「病床数の必要量」について、医療機能（高度急性期・急性期・回復期・慢性期）ごとに推計し、地域医療構想として策定。
 - ② 各医療機関から都道府県に対し、現在の病床機能と今後の方向性等を「病床機能報告」により報告。
 - ③ 各構想区域に設置された「地域医療構想調整会議」において、病床の機能分化・連携に向けた協議を実施。
 - ④ 都道府県は「地域医療介護総合確保基金」を活用し、医療機関の機能分化・連携を支援。さらに、自主的な取組だけでは進まない場合、「医療法に定められている権限の行使を含めた役割」を適切に発揮することで、地域医療構想の実現を図る。



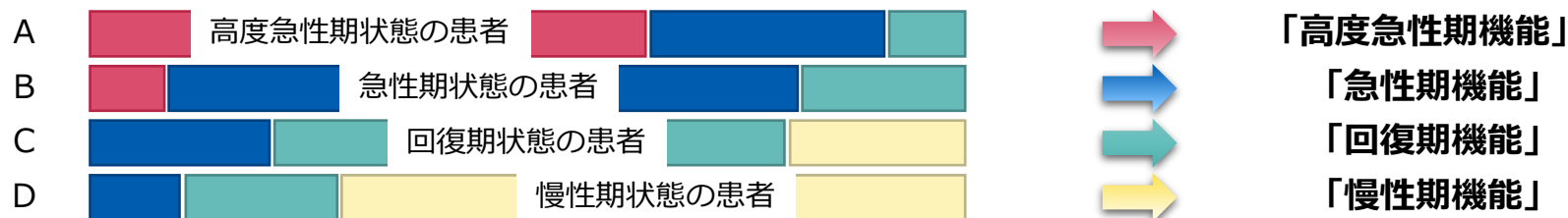
病床機能報告制度

- 各医療機関は、毎年、病棟単位（有床診療所の場合は施設単位）で、医療機能の「現状」と「今後の方向」を、自ら1つ選択して、都道府県に報告。病棟には様々な病期の患者が入院していることから、当該病棟でいずれかのうち最も多い割合の患者を報告することを基本とする。

医療機能の名称	医療機能の内容
高度急性期機能	○急性期の患者に対し、状態の早期安定化に向けて、診療密度が特に高い医療を提供する機能 ※高度急性期機能に該当すると考えられる病棟の例 救命救急病棟、集中治療室、ハイケアユニット、新生児集中治療室、新生児治療回復室、小児集中治療室、総合周産期集中治療室であるなど、急性期の患者に対して診療密度が特に高い医療を提供する病棟
急性期機能	○急性期の患者に対し、状態の早期安定化に向けて、医療を提供する機能
回復期機能	○急性期を経過した患者への在宅復帰に向けた医療やリハビリテーションを提供する機能。 ○特に、急性期を経過した脳血管疾患や大腿骨頸部骨折等の患者に対し、ADLの向上や在宅復帰を目的としたリハビリテーションを集中的に提供する機能（回復期リハビリテーション機能）
慢性期機能	○長期にわたり療養が必要な患者を入院させる機能 ○長期にわたり療養が必要な重度の障害者（重度の意識障害者を含む。）、筋ジストロフィー患者又は難病患者等を入院させる機能

- 回復期機能については、「リハビリテーションを提供する機能」や「回復期リハビリテーション機能」のみではなく、リハビリテーションを提供していなくても「急性期を経過した患者への在宅復帰に向けた医療」を提供している場合には、回復期機能を選択できる。
- 地域包括ケア病棟については、当該病棟が主に回復期機能を提供している場合は、回復期機能を選択し、主に急性期機能を提供している場合は急性期機能を選択するなど、個々の病棟の役割や入院患者の状態に照らして、医療機能を適切に選択する。
- 特定機能病院においても、病棟の機能の選択に当たっては、一律に高度急性期機能を選択するのではなく、個々の病棟の役割や入院患者の状態に照らして、医療機能を適切に選択する。

（病棟の患者構成イメージ）



地域医療構想推進のための支援について

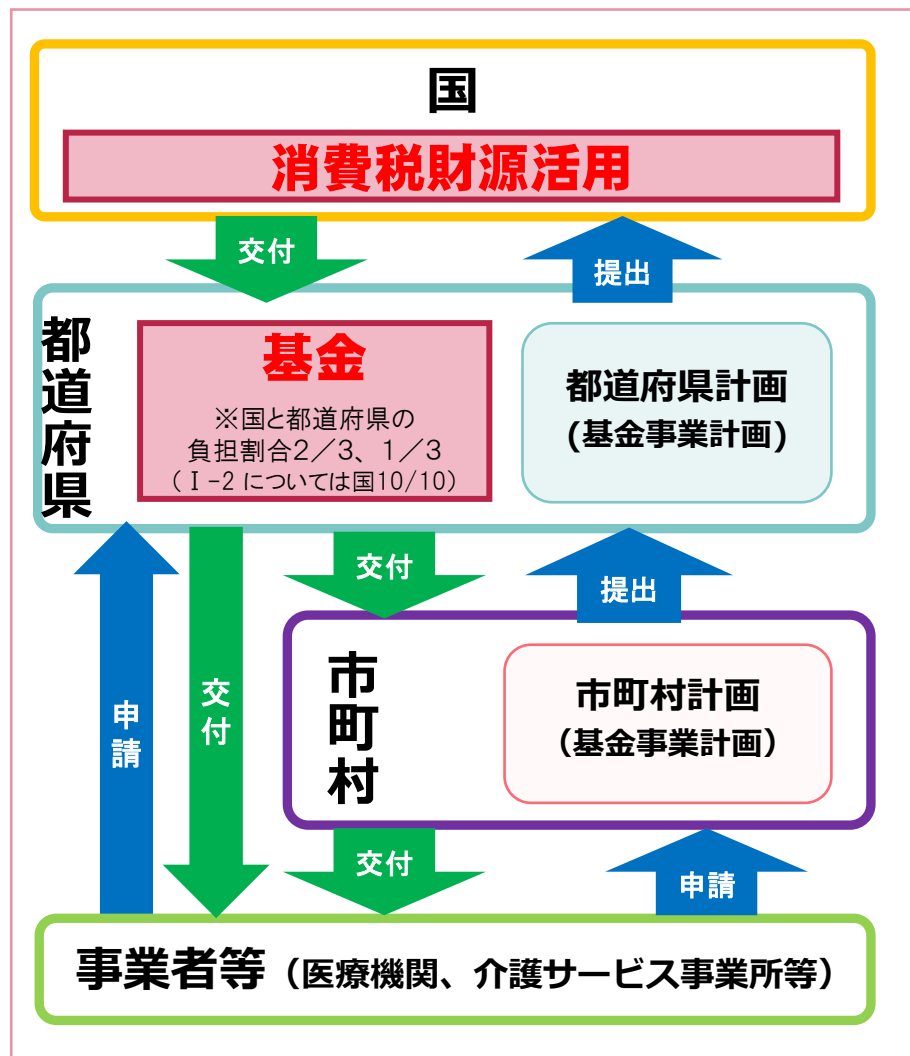
地域の実情に応じた地域医療構想の取組を推進するため、様々な支援を行っている。

地域医療介護総合確保基金 (I-1)	<p>地域医療構想の達成に向けた医療機関の施設又は設備の整備に関する経費を支援</p> <ul style="list-style-type: none"> ・再編統合に伴い必要となる施設・設備整備費 ・再編統合と一体的に行う宿舎・院内保育所の施設整備費 ・急性期病床から回復期病床等への転換に要する建設費用 等
地域医療介護総合確保基金 (I-2)	<ul style="list-style-type: none"> ・病床数の減少を伴う病床機能再編をした医療機関に対し、減少する病床数に応じた支援 ・統合に伴い病床数を減少する場合のコストに充当するための支援 ・統合に伴って引き継がれる残債を、より長期の債務に借り換える際の利払い費の支援
重点支援区域	<p>複数医療機関の再編を伴う病床の機能分化・連携に取り組む（検討している）医療機関に対して、直接的な助言、集中的な支援を行う。</p> <ul style="list-style-type: none"> ・地域の医療提供体制や、医療機能再編等を検討する医療機関に関するデータ分析 等 ・地域医療介護総合確保基金の優先配分 等
再編検討区域	<p>複数医療機関の再編について、その検討段階から、相談、事例紹介、調査・分析等を通じて、実現までの支援を行う。</p>
モデル推進区域	<p>医療提供体制上の課題や重点的な支援の必要性があると考えられる区域に対し、国がアウトリーチの伴走支援を行う。</p>
地域医療提供体制データ 分析チーム構築支援事業	<p>都道府県を対象に、大学病院等の有識者や医療関係団体等で構成されるデータ分析体制の構築等に要する経費を補助</p>
その他税制優遇措置	<ul style="list-style-type: none"> ・再編計画の認定に基づく地域医療構想実現に向けた税制上の優遇措置 医療介護総合確保法に規定する認定再編計画に基づく医療機関の再編に伴い取得した一定の不動産に係る登録免許税、不動産取得税を軽減する特例措置 ・独立行政法人福祉医療機構による地域医療構想に係る優遇融資 医療介護総合確保法に規定する認定再編計画の実行に伴う資産等の取得に必要な資金に関して、融資条件を優遇 ・病床再編等の促進のための特別償却制度 地域医療構想の実現のため、民間病院等が地域医療構想調整会議において合意された具体的対応方針に基づき病床の再編等を行った場合に取得する建物等について、特別償却が可能

令和6年度予算:公費で1,553億円
(医療分 1,029億円、介護分 524億円)

地域医療介護総合確保基金

- 団塊の世代が75歳以上となる2025年を展望すれば、病床の機能分化・連携、在宅医療・介護の推進、医療・介護従事者の確保・勤務環境の改善等、「効率的かつ質の高い医療提供体制の構築」と「地域包括ケアシステムの構築」が急務の課題。
- このため、平成26年度から消費税増収分等を活用した財政支援制度（地域医療介護総合確保基金）を創設し、各都道府県に設置。各都道府県は、都道府県計画を作成し、当該計画に基づき事業を実施。



都道府県計画及び市町村計画（基金事業計画）

- **基金に関する基本的事項**
 - ・公正かつ透明なプロセスの確保（関係者の意見を反映させる仕組みの整備）
 - ・事業主体間の公平性など公正性・透明性の確保
 - ・診療報酬・介護報酬等との役割分担
- **都道府県計画及び市町村計画の基本的な記載事項**
 医療介護総合確保区域の設定※1 / 目標と計画期間(原則1年間) / 事業の内容、費用の額等 / 事業の評価方法※2
 - ※1 都道府県は、二次医療圏及び老人福祉圏域を念頭に置きつつ、地域の実情を踏まえて設定。市町村は、日常生活圏域を念頭に設定。
 - ※2 都道府県は、市町村の協力を得つつ、事業の事後評価等を実施
 国は都道府県の事業を検証し、基金の配分等に活用
- 都道府県は市町村計画の事業をとりまとめて、都道府県計画を作成

地域医療介護総合確保基金の対象事業

- I-1 地域医療構想の達成に向けた医療機関の施設又は設備の整備に関する事業
- I-2 地域医療構想の達成に向けた病床の機能又は病床数の変更に関する事業
- II 居宅等における医療の提供に関する事業
- III 介護施設等の整備に関する事業(地域密着型サービス等)
- IV 医療従事者の確保に関する事業
- V 介護従事者の確保に関する事業
- VI 勤務医の労働時間短縮に向けた体制の整備に関する事業

2023年度病床機能報告について

速報値

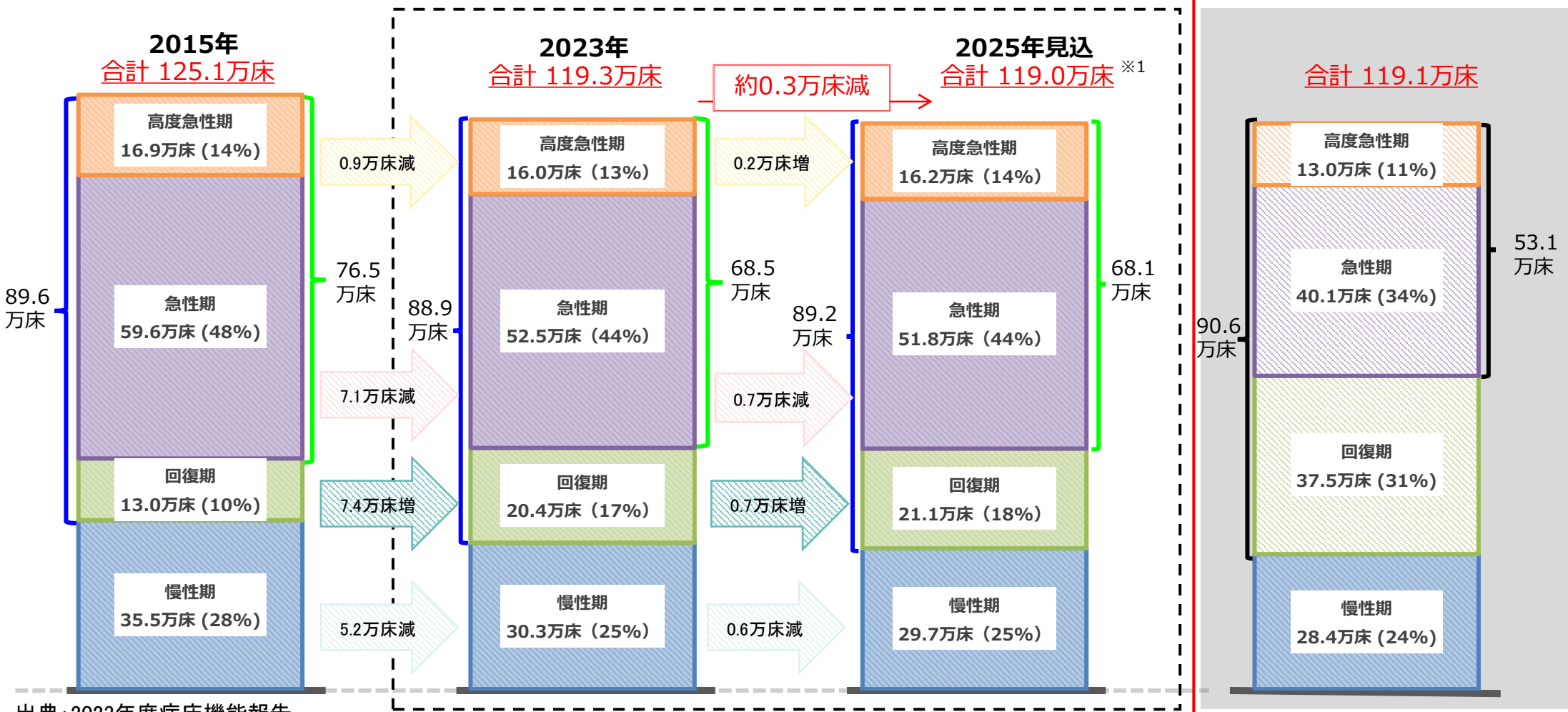
2015年度病床機能報告

(各医療機関が病棟単位で報告)※6

2023年度病床機能報告

(各医療機関が病棟単位で報告)※6

地域医療構想における2025年の病床の必要量
(入院受療率や推計人口から算出した2025年の医療需要に基づく推計(平成28年度末時点))※4 ※6



出典: 2023年度病床機能報告

※1: 2023年度病床機能報告において、「2025年7月1日時点における病床の機能の予定」として報告された病床数

※2: 対象医療機関数及び報告率が異なることから、年度間比較を行う際は留意が必要

(報告医療機関数/対象医療機関数(報告率)) 2015年度病床機能報告: 13,863/14,538(95.4%)、2023年度病床機能報告: 12,203/12,402(98.4%)

※3: 端数処理をしているため、病床数の合計値が合わない場合や、機能ごとの病床数の割合を合計しても100%にならない場合がある

※4: 平成25年度(2013年度)のNDBのレセプトデータ及びDPCデータ、国立社会保障・人口問題研究所『日本の地域別将来推計人口(平成25年(2013年)3月中位推計)』等を用いて推計

※5: 高度急性期のうちICU及びHCUの病床数(*): 18,423床(参考 2022年度病床機能報告: 18,399床)

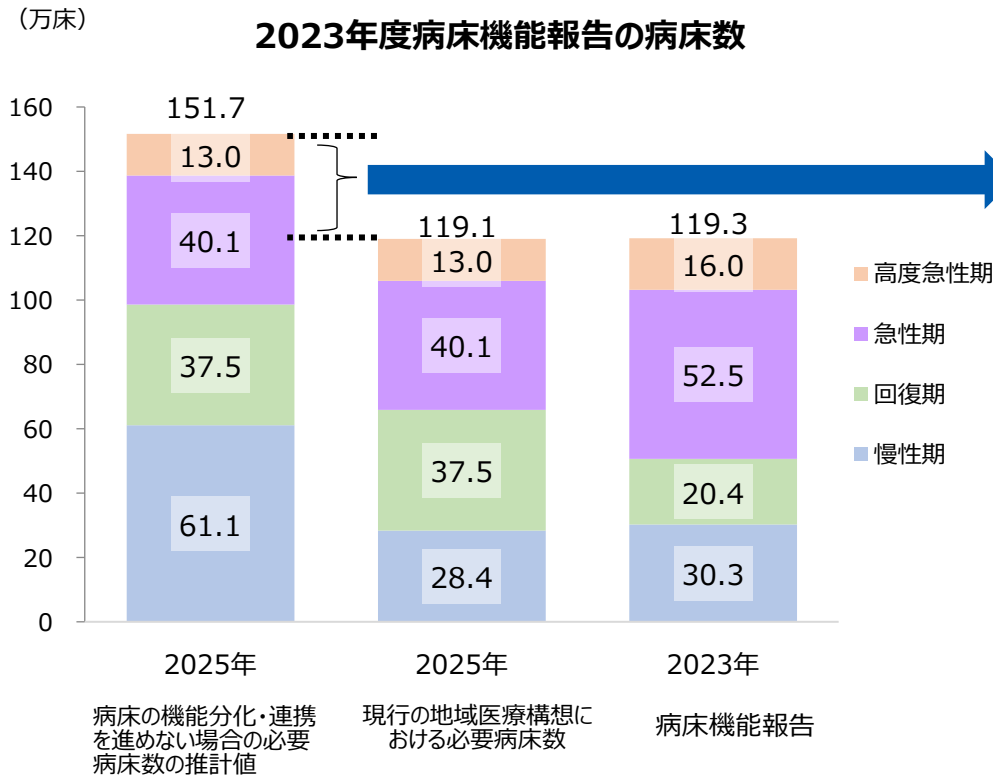
*救命救急入院料1~4、特定集中治療室管理料1~4、ハイケアユニット入院医療管理料1・2のいずれかの届出を行っている届出病床数

※6: 病床機能報告の集計結果と将来の病床の必要量は、各構想区域の病床数を機械的に足し合わせたものであり、また、それぞれ計算方法が異なることから、単純に比較するのではなく、詳細な分析や検討を行った上で地域医療構想調整会議で協議を行うことが重要。

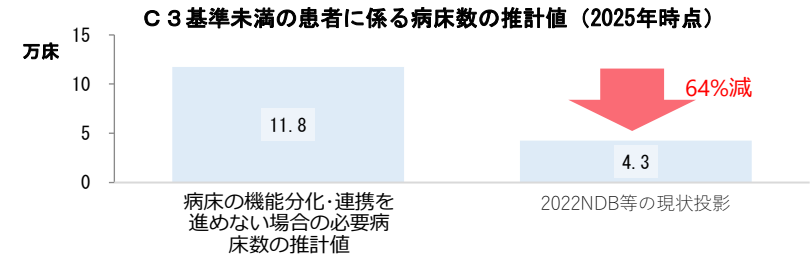
現行の地域医療構想の評価について

- 現行の地域医療構想においては、病床の機能分化・連携を進めない場合は高齢化により2025年時点で152万床程度の病床が必要と推計されたが、①一般病床のC3基準未満の医療資源投入量の患者数は在宅医療等の医療需要とすること、②療養病床の医療区分1の患者の70%は在宅医療等の医療需要とすること、③療養病床の入院受療率の地域差解消の取組を進めることにより、2025年時点の必要病床数を119万床程度とする目標としている。
- 2025年時点の必要病床数の推計値（病床の機能分化・連携を進めない場合）と、2022年度の診療実績（NDBのデータ）に基づく2025年時点の推計値を比べると、①一般病床のC3基準未満の患者に係る病床数は11.8万床から4.3万床に減少（64%減）、②療養病床の医療区分1の患者に係る病床数は12.5万床から3.0万床に減少（76%減）、③医療区分1以外の慢性期病床の減少は11.9万床に近い11.3万床の減床となっている。

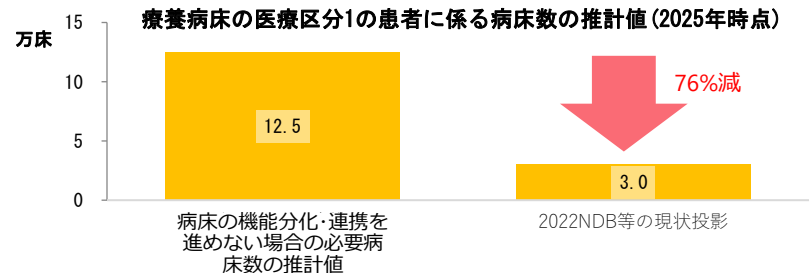
現行の地域医療構想の病床の推計値と
2023年度病床機能報告の病床数



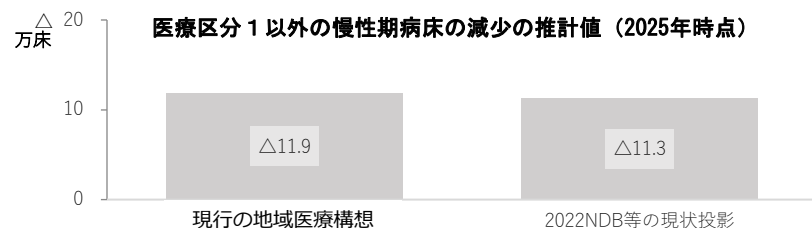
① C3基準未満の患者に係る病床



② 療養病床の医療区分1の患者に係る病床



③ 医療区分1以外の慢性期病床の減少



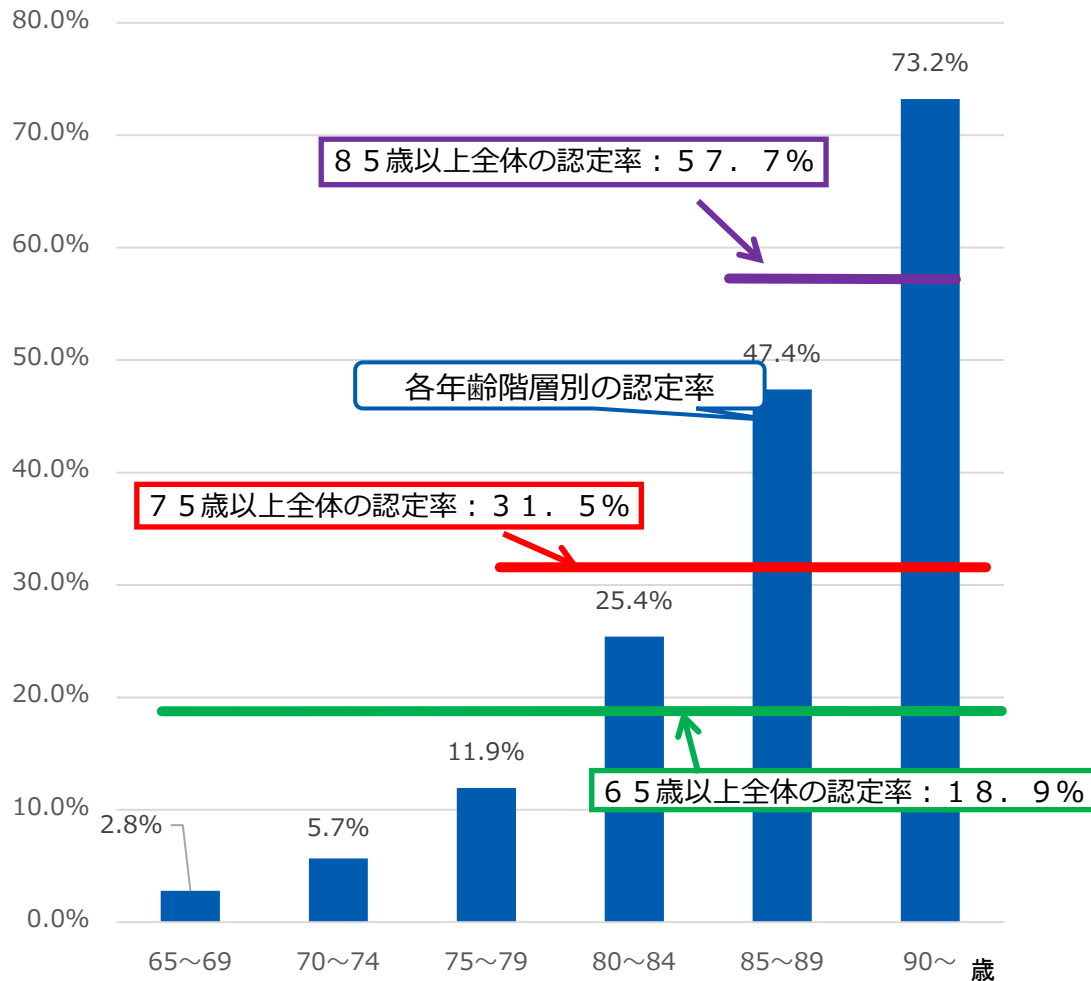
※病床機能報告の集計結果と将来の病床の必要量は、各構想区域の病床数を機械的に足し合わせたものであり、また、それぞれ計算方法が異なることから、単純に比較するのではなく、詳細な分析や検討を行った上で地域医療構想調整会議で協議を行うことが重要。

2. 新たな地域医療構想について

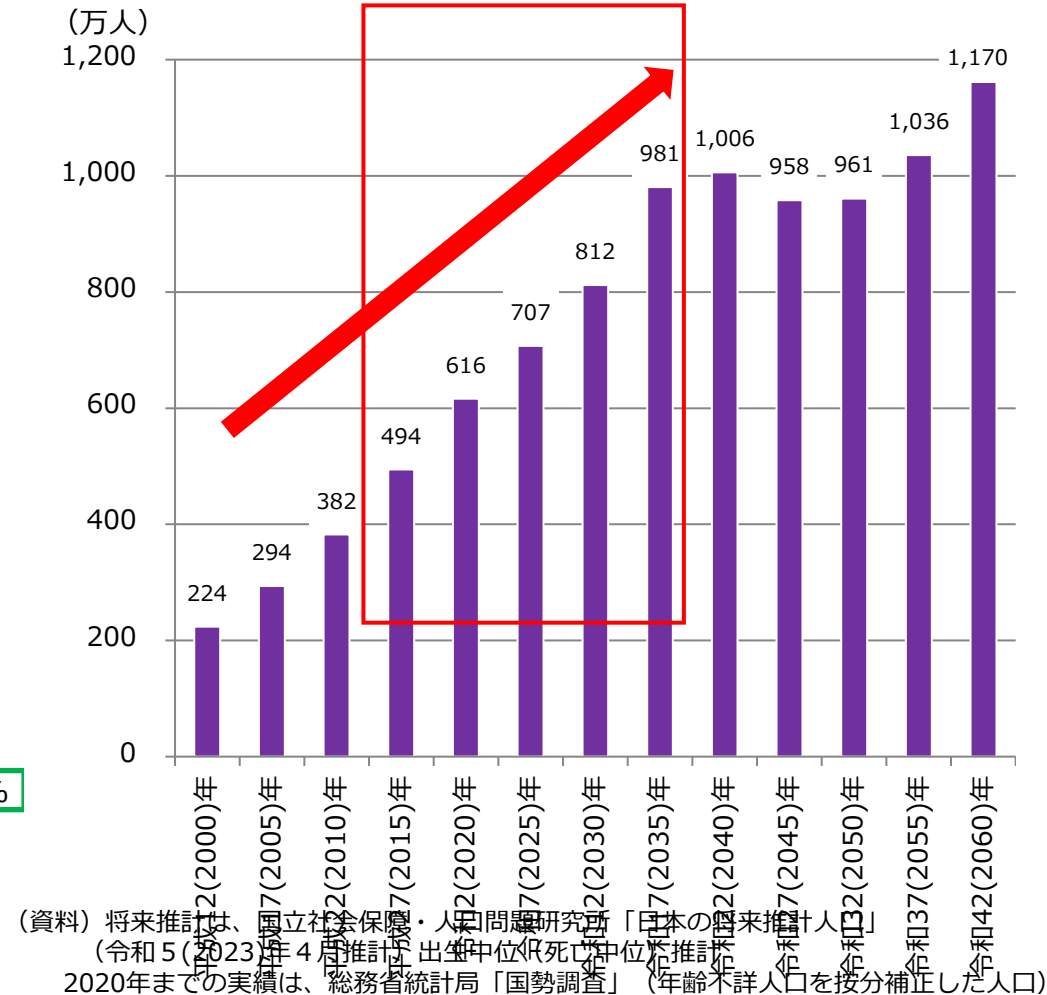
医療需要の変化④ 医療と介護の複合ニーズが一層高まる

- 要介護認定率は、年齢が上がるにつれ上昇し、特に、85歳以上で上昇する。
- 2025年度以降、後期高齢者の増加は緩やかとなるが、85歳以上の人口は、2040年に向けて、引き続き増加が見込まれており、医療と介護の複合ニーズを持つ者が一層多くなることが見込まれる。

年齢階級別の要介護認定率



85歳以上の人口の推移



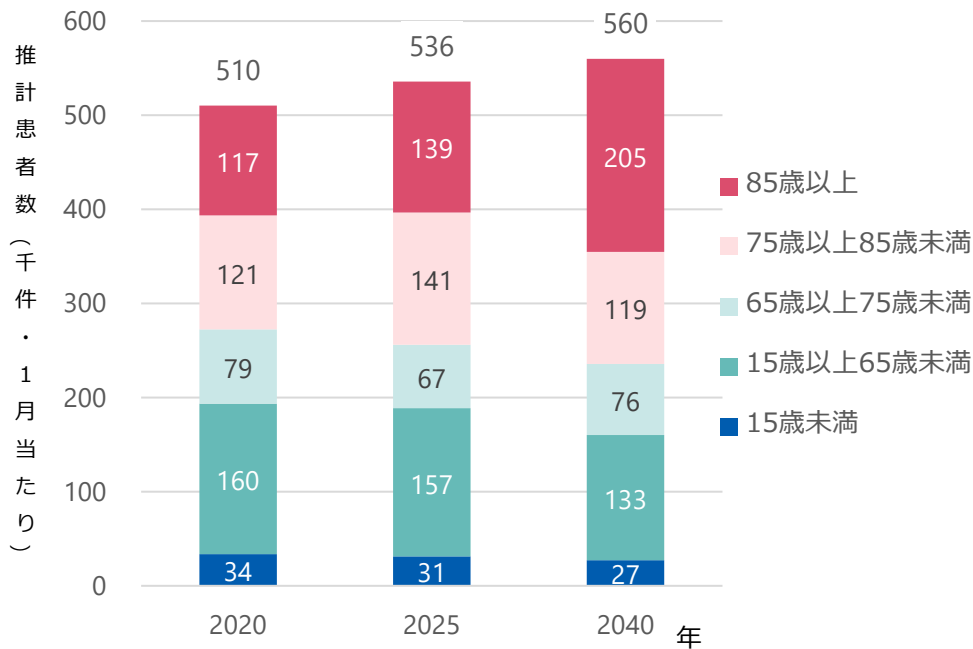
出典：2022年9月末認定者数（介護保険事業状況報告）及び2022年10月1日人口（総務省統計局人口推計）から作成

2040年の医療需要について

医療・介護の複合ニーズを有する85歳以上の高齢者が増加することが見込まれる。2020年から2040年にかけて、85歳以上の救急搬送は75%増加し、85歳以上の在宅医療需要は62%増加することが見込まれる。

救急搬送の増加

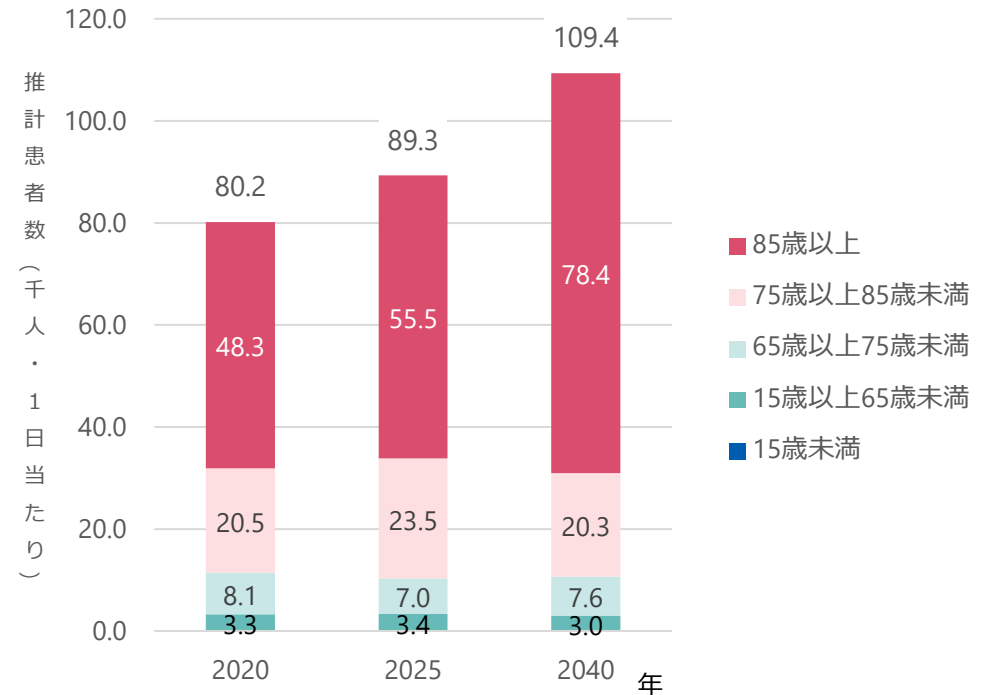
年齢階級別の救急搬送の件数の将来推計



2020年から2040年にかけて、75歳以上の救急搬送は36%増、うち85歳以上の救急搬送は75%増と見込まれる。

在宅医療需要の増加

年齢階級別の訪問診療患者数の将来推計



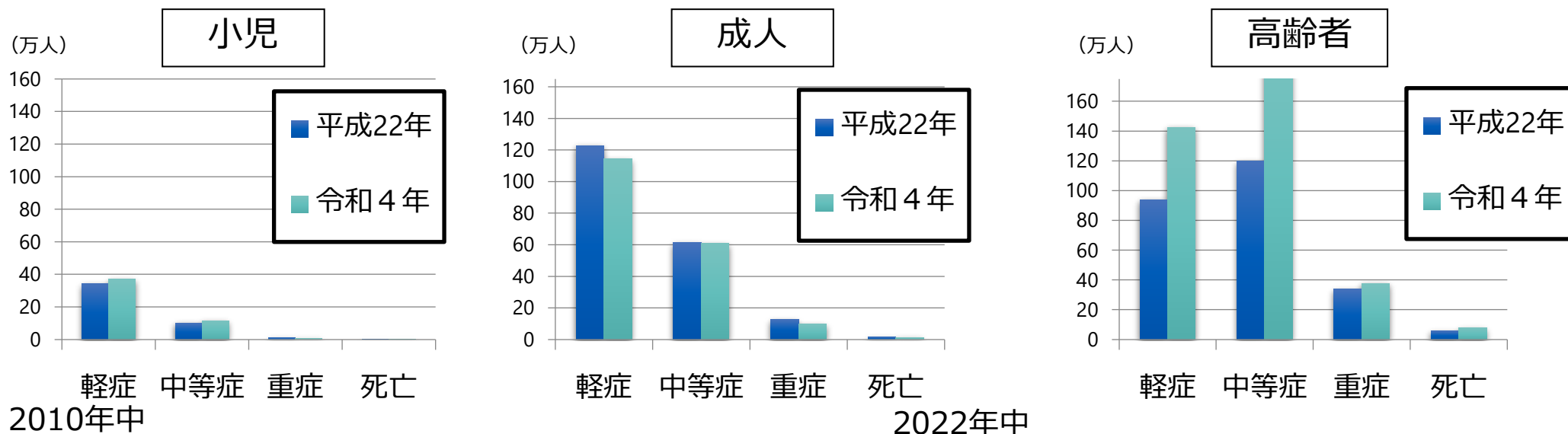
2020年から2040年にかけて、75歳以上の訪問診療の需要は43%増、うち85歳以上の訪問診療の需要は62%増と見込まれる。

資料出所：消防庁データを用いて、救急搬送（2019年度分）の件数を集計したものを、2020年1月住民基本台帳人口で把握した都道府県別人口で除して年齢階級別に利用率を作成し、地域別将来推計人口に適用して作成。
 ※ 救急搬送の1月当たり件数を、年齢階級別人口で除して作成。
 ※ 性別不詳については集計対象外としている。また、年齢階級別人口については、年齢不詳人口を除いて利用した。

出典：厚生労働省「患者調査」（2017年）
 総務省「人口推計」（2017年）
 国立社会保障・人口問題研究所「日本の地域別将来推計人口（2023年推計）」を基に地域医療計画課において推計。

2010年と2022年の救急搬送人員の比較（年齢・重症度別）

○ 高齢者の人口増加に伴い、高齢者の軽症・中等症の救急搬送が増加している。



	小児	成人	高齢者
死亡	0.09万人	1.6万人	5.9万人
重症	1.1万人	12.7万人	34.0万人
中等症	10.2万人	61.2万人	119.8万人
軽症	34.1万人	122.8万人	93.9万人
総人口	2049.6万人	7807.7万人	2948.4万人

傷病程度とは、救急隊が傷病者を医療機関に搬送し、**初診時における医師の診断**に基づき、分類する。

死亡：初診時において死亡が確認されたもの
 重症（長期入院）：傷病程度が3週間の入院加療を必要とするもの
 中等症（入院診療）：傷病程度が重症または軽症以外のもの
 軽症（外来診療）：傷病程度が入院加療を必要としないもの

令和5年度「救急・救助の現況」（総務省消防庁）のデータ（第32及び38表）をもとに分析。総人口については、「救急・救助の現況」に準じ令和2年国勢調査人口を記載

	小児 (18歳未満)	成人 (18歳～64歳)	高齢者 (65歳以上)
死亡	0.06万人 -0.03万人 ▲33%	1.3万人 -0.3万人 ▲19%	7.8万人 +1.9万人 +32%
重症 (長期入院)	0.8万人 -0.3万人 ▲27%	9.6万人 -3.1万人 ▲24%	37.7万人 +3.7万人 +11%
中等症 (入院診療)	11.4万人 +1.2万人 +12%	60.8万人 -0.4万人 ▲1%	198.0万人 +78.2万人 +65%
軽症 (外来診療)	36.9万人 +2.8万人 +8%	114.5万人 -8.3万人 ▲7%	142.7万人 +48.8万人 +52%
総人口	1826.2万人 -223.4万人 ▲11%	6961.6万人 -846.1万人 ▲11%	3533.6万人 +585.2万人 +20%

高齢者の急性期における疾病の特徴

85歳以上の急性期における入院は、若年者と比べ、医療資源を多く要する手術を実施するものは少なく、疾患の種類は限定的で、比較的多くの病院で対応可能という特徴がある。

85歳以上の頻度の高い傷病名（注）

医療資源病名	手術	割合	累積	病院数
食物及び吐物による肺臓炎	なし	5.8%	5.8%	3,726
うっ血性心不全	なし	5.1%	10.8%	3,350
コロナウイルス感染症 2019, ウイルスが同定されたもの	なし	3.6%	14.5%	3,369
肺炎, 詳細不明	なし	2.7%	17.2%	3,399
転子貫通骨折 閉鎖性	あり	2.4%	19.6%	2,510
尿路感染症, 部位不明	なし	2.3%	21.9%	3,399
大腿骨頸部骨折 閉鎖性	あり	2.0%	23.9%	2,511
細菌性肺炎, 詳細不明	なし	1.6%	25.4%	2,615
体液量減少 (症)	なし	1.6%	27.0%	3,480
腰椎骨折 閉鎖性	なし	1.4%	28.4%	3,540

15-65歳の頻度の高い傷病名（注）

医療資源病名	手術	割合	累積	病院数
大腸<結腸>のポリープ	あり	2.2%	2.2%	2,811
睡眠時無呼吸	なし	1.2%	3.4%	1,881
コロナウイルス感染症 2019, ウイルスが同定されたもの	なし	0.8%	4.2%	2,680
尿管結石	あり	0.8%	5.0%	1,138
穿孔又は膿瘍を伴わない大腸の憩室性疾患	なし	0.8%	5.8%	2,603
乳房の悪性新生物<腫瘍>, 乳房上外側4分の1	あり	0.8%	6.6%	1,129
急性虫垂炎, その他及び詳細不明	あり	0.8%	7.3%	1,877
子宮平滑筋腫, 部位不明	あり	0.7%	8.0%	840
一側性又は患側不明のそけい<鼠径>ヘルニア, 閉塞及びえ<壊>瘻を伴わないもの	あり	0.7%	8.8%	2,141
気管支及び肺の悪性新生物<腫瘍>, 上葉, 気管支又は肺	なし	0.7%	9.5%	1,055

85歳以上の上位50疾患までの 手術ありの数 累積割合
15 51%

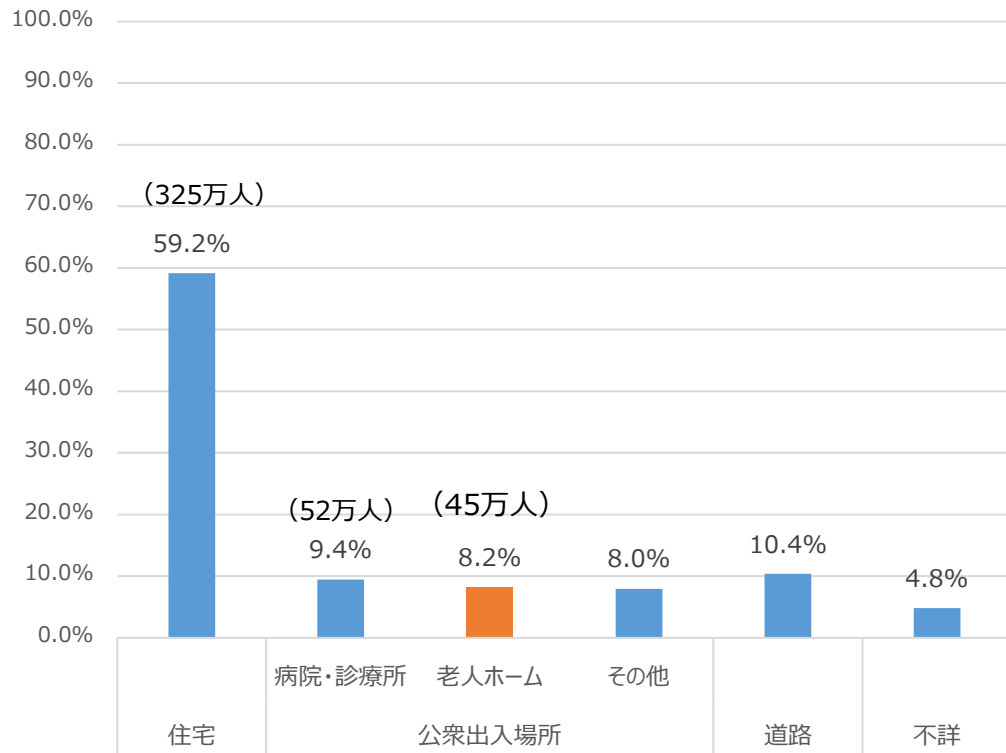
15歳～65歳の上位50疾患までの 手術ありの数 累積割合
30 28%

注 傷病名は、急性期入院料等を算定する病棟におけるICD-10傷病名

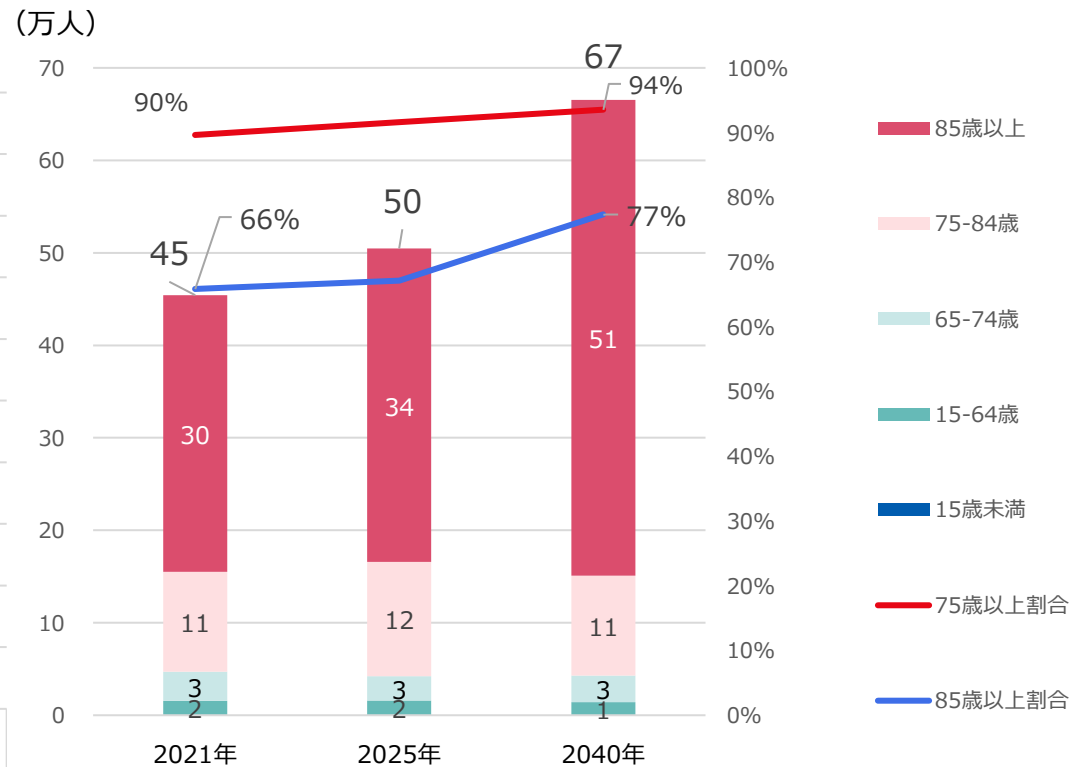
老人ホームからの救急搬送件数の見通し

老人ホーム(特養、有老等)からの救急搬送件数について、令和3年(2021年)の約45万人(全体の8.2%)から、2040年には約67万人に増加、特に85歳以上が増加する見込み。

事故発生場所別の搬送人員内訳（令和3年）



老人ホームからの救急搬送件数の見通し

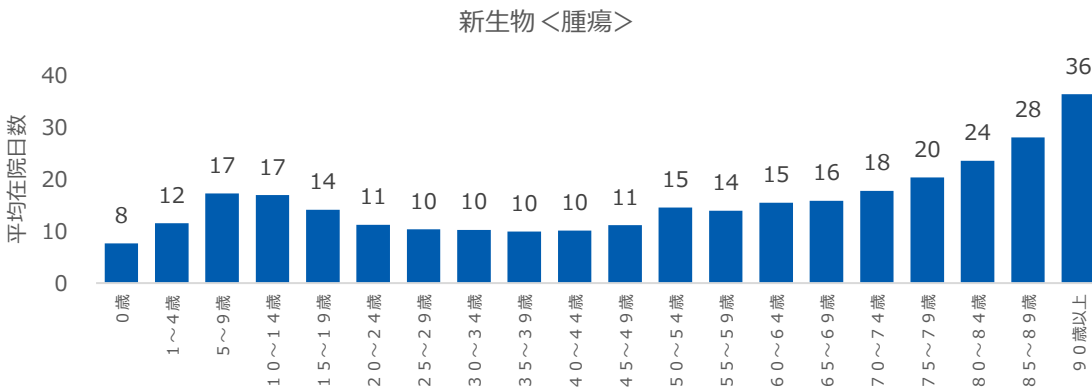


資料出所：総務省消防庁「救急統計」データ（2021年）特別集計データ、総務省統計局「人口推計」（2021年）及び
 国立社会保障・人口問題研究所「日本の将来推計人口」（2023年推計）を基に厚生労働省医政局地域医療計画課において作成

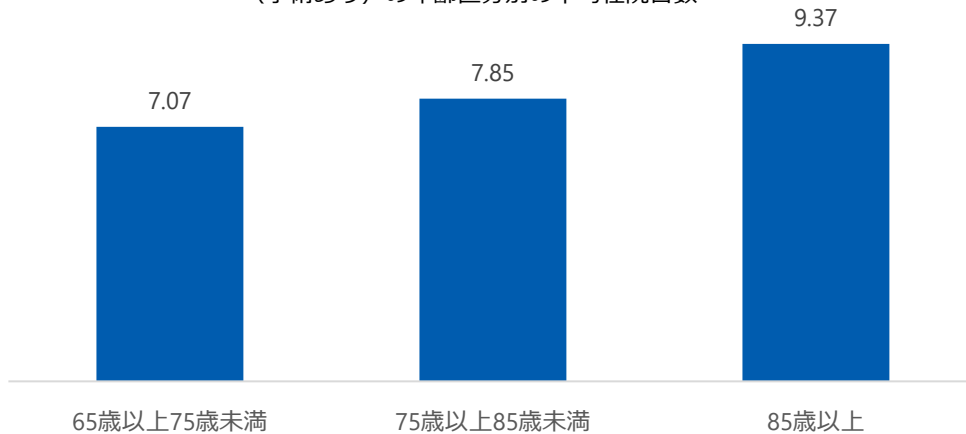
高齢者の退院に向けた課題

- 高齢になるほど、同じ疾患でも在院日数が長くなる傾向にある。
- 疾病によるADL低下や認知症等の合併症のほか、単独世帯の増加等の要因も考えられる。高齢者の単独世帯の割合は2040年に向けて更に増加する見込み。

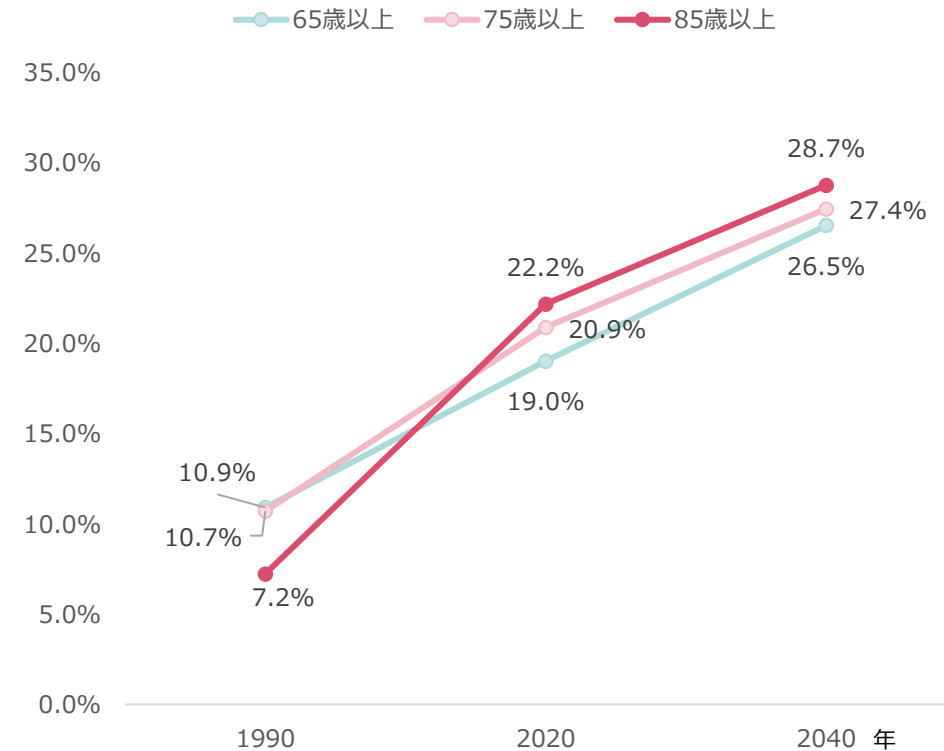
<退院患者の平均在院日数>



胆管炎及び胆のう<嚢>炎を伴わない胆管結石 (手術あり) の年齢区別の平均在院日数



年齢階級別人口に占める単独世帯の割合 (高齢者)

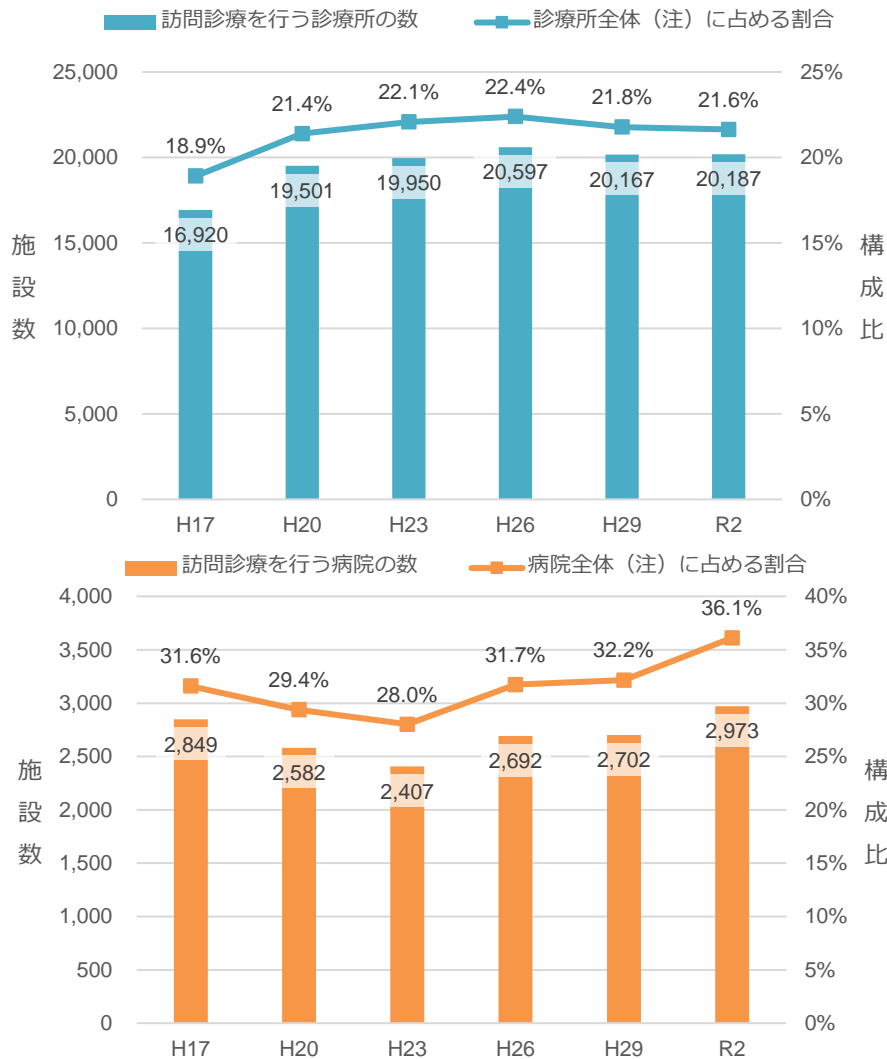


資料出所：総務省「国勢調査」、国立社会保障・人口問題研究所「日本の将来推計人口」(2023年推計)、「日本の世帯数の将来推計」(2024年推計)、「人口統計資料集」を基に厚生労働省医政局地域医療計画課において作成
 ※単独世帯の割合は、単独世帯数を総人口で除したものの。

在宅医療の需要と供給

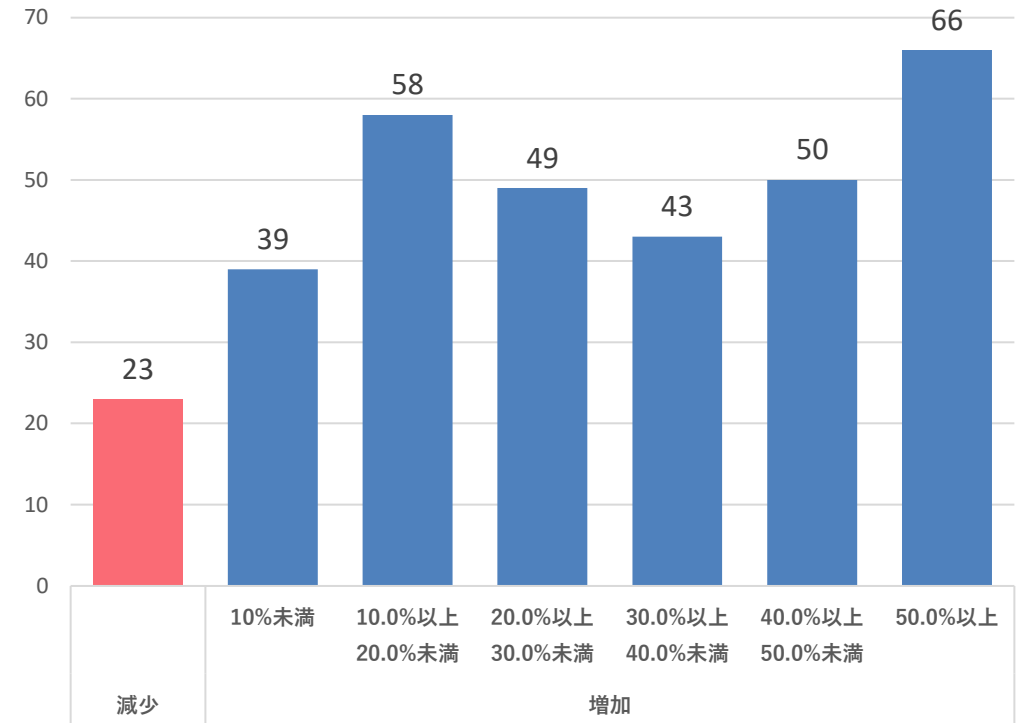
在宅医療を提供する医療機関は、近年、病院数は増加傾向にあるが、診療所数は横ばい。在宅医療の需要は、2020年から2040年にかけて需要が50%以上増加する二次医療圏が66あるなど、増加が見込まれる。

在宅医療の提供体制



在宅医療の需要（二次医療圏毎）

2020年から2040年への
訪問診療需要の変化率別二次医療圏数



出典：厚生労働省「患者調査」（2017年）総務省「人口推計」（2017年）
 国立社会保障・人口問題研究所「日本の地域別将来推計人口（2023年推計）」
 を基に地域医療計画課において推計。
 ※令和6年4月1日時点において二次医療圏は330であるが、上記の将来推計人口について、福島県相
 双及びいわきの2二次医療圏は推計結果がないため、328二次医療圏の推計結果である。

診療所

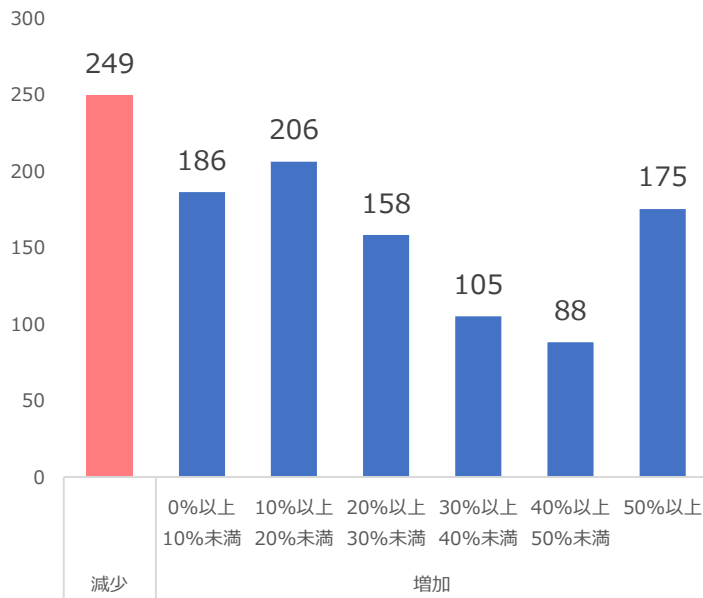
病院

地域別にみた訪問診療需要の変化の状況

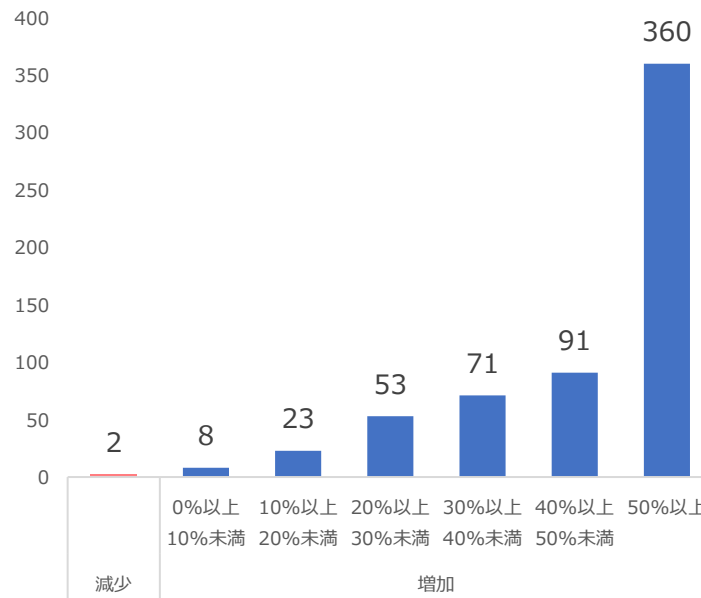
- 2020年から2040年にかけて、人口規模5万人未満の一部の市区町村等を除き、多くの市区町村で訪問診療の需要は増加する見込み。特に、人口規模5万人以上50万人未満、50万人以上の市区町村では、多数の市区町村で訪問診療の需要が50%以上増加する見込み。

2020年から2040年への訪問診療需要の変化率別市区町村数（人口規模別）

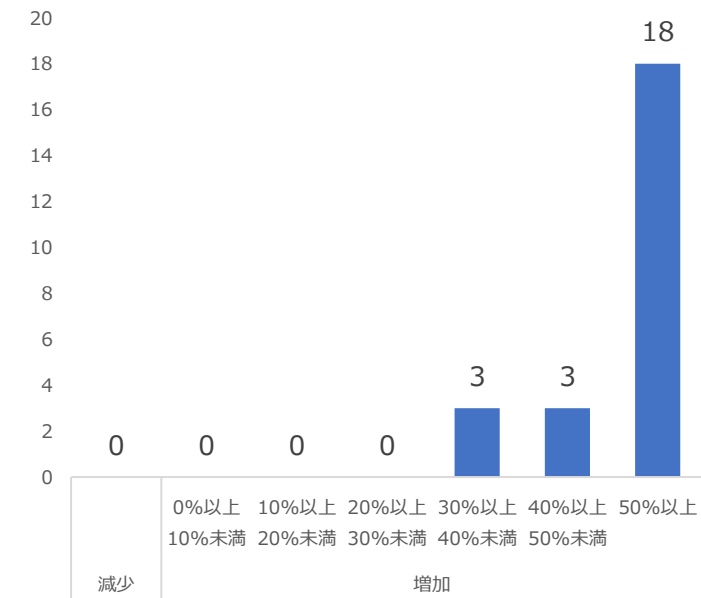
人口規模：5万人未満の市区町村



人口規模：5万人以上50万人未満の市区町村



人口規模：50万人以上の市区町村



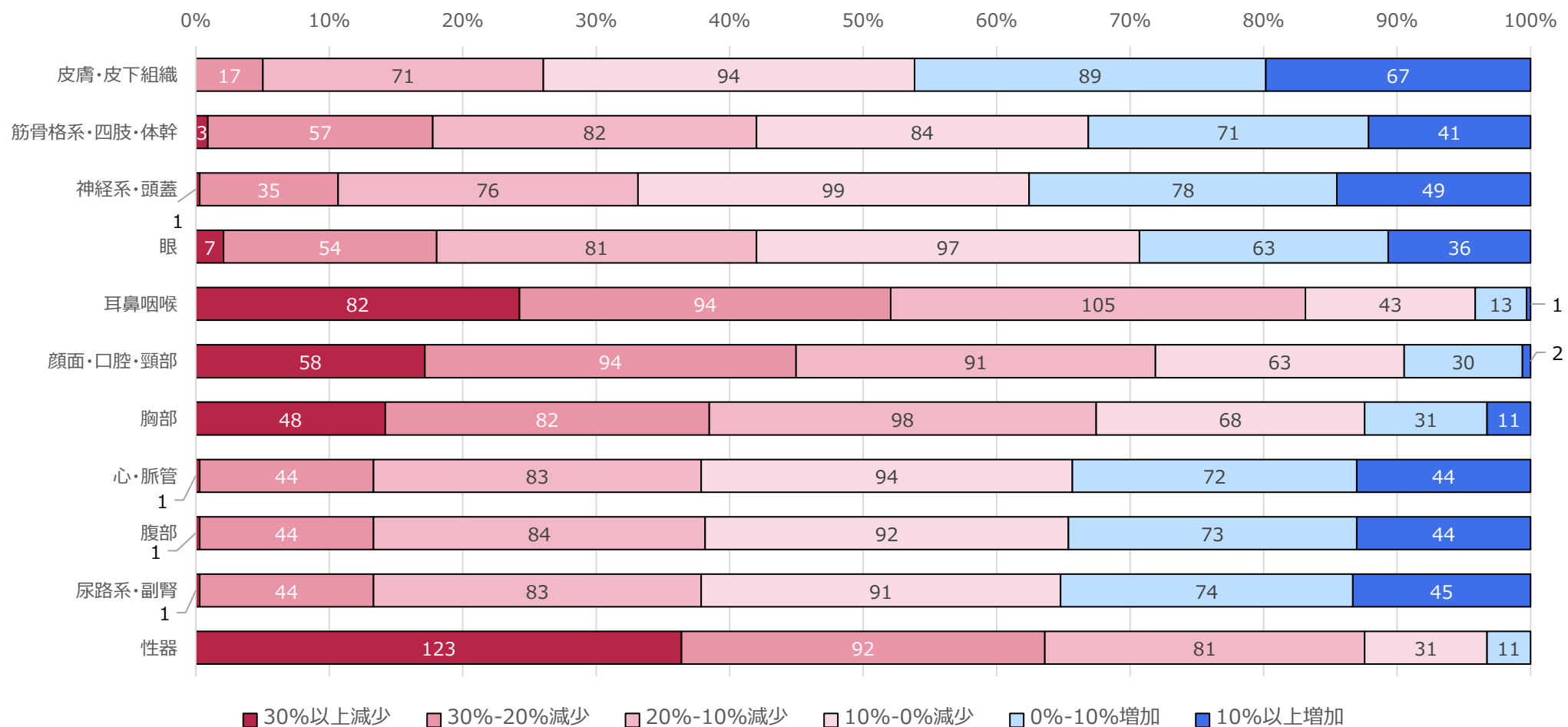
資料出所：厚生労働省医政局地域医療計画課において、2019年度NDB及び総務省「住民基本台帳人口」(2020年1月)を用いて構想区域別の訪問診療受療率を作成し、国立社会保障・人口問題研究所「日本の地域別将来推計人口」(2019年推計)に適用して作成。

※東京都特別区部及び政令市については、各区を一つの市区町村とみなして集計

2040年における診療領域別の手術件数の変化について

多くの医療資源を要する医療について、2020年から2040年にかけて、全ての診療領域において、半数以上の構想区域で手術件数が少なくなる。

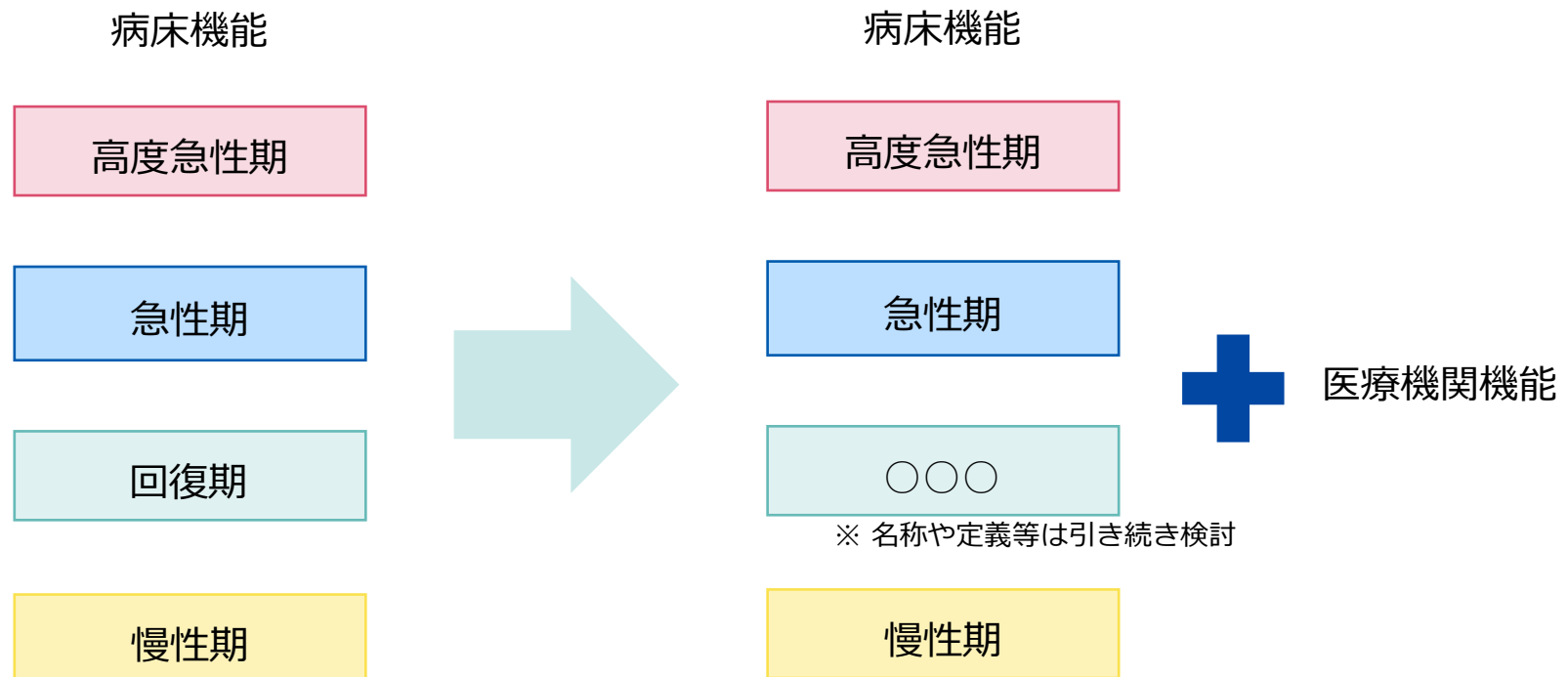
2020年から2040年への手術の算定回数の変化率別構想区域数（診療領域別）



資料出所：厚生労働省「NDBオープンデータ」（令和4年度）、総務省「人口推計」2022年、国立社会保障・人口問題研究所「日本の地域別将来推計人口」を用いて、厚生労働省医政局地域医療計画課において作成。
 ※推計については、年齢構成の変化による需要の変化をみるため、全国計の性・年齢階級別の領域別の算定回数を分子、全国の性・年齢階級別人口を分母として受療率を作成し、これを構想区域別の性・年齢階級別の2020年、2040年時点のそれぞれの人口に適用して作成しているものであり、地域別の受療行動の変化の実態を織り込んでいるものではないことに留意が必要。

病床機能報告の病床機能について（案）

- 新たな地域医療構想においては、医療機関機能報告を新設するほか、病床機能報告の病床機能の区分について、これまでの取組の連続性等を踏まえ、引き続き4つの区分で報告を求めることとしてはどうか。
- その際、現行の病床機能報告においては、患者の治療経過として【高度急性期】【急性期】【回復期】【慢性期】の区分で報告を求めていたが、2040年に向けて増加する高齢者救急の受け皿として、これまでの【急性期】と【回復期】の機能をあわせもつことが重要となること等を踏まえ、例えば【回復期】については、急性期の機能の一部も担うこととして位置づけ、名称や定義を変更するなど、今後の病床機能報告のあり方についてどのように考えるか。



医療機関機能について（案）

医療機関機能の考え方

- 医療機関機能に着目して、地域の実情に応じて、「治す医療」を担う医療機関と「治し支える医療」を担う医療機関の役割分担を明確化し、医療機関の連携・再編・集約化が推進されるよう、医療機関（病床機能報告の対象医療機関）から都道府県に、地域で求められる役割を担う「医療機関機能」を報告。地域の医療提供体制の確保に向けて地域で協議を行うとともに、国民・患者に共有。
- 二次医療圏等を基礎とした地域ごとに求められる医療提供機能、より広域な観点から医療提供体制の維持のために必要な機能を設定。
 - ・ 2040年頃を見据えて、人口規模が20万人未満の構想区域等、医療需要の変化や医療従事者の確保、医療機関の維持等の観点から医療提供体制上の課題がある場合には、必要に応じて構想区域を拡大。
 - ・ 従来の構想区域だけでなく、広域な観点での区域や、在宅医療等に関するより狭い区域を設定。新たな地域医療構想の策定・推進に向けて、地域に必要な医療提供体制の確保のため実効性のある議論に資するよう、区域ごとに議論すべき内容や議題に応じた主な参加者等についてガイドラインで明確化。

地域ごとの医療機関機能

主な具体的な内容（イメージ）

高齢者救急・地域急性期機能	<ul style="list-style-type: none"> ・ 高齢者をはじめとした救急搬送を受け入れるとともに、必要に応じて専門病院や施設等と協力・連携しながら、入院早期からのリハビリ・退院調整等を行い、早期の退院につなげ、退院後のリハビリ等の提供を確保する。 ※ 地域の実情に応じた幅をもった報告のあり方を設定
在宅医療等連携機能	<ul style="list-style-type: none"> ・ 地域での在宅医療の実施、他の医療機関や介護施設、訪問看護、訪問介護等と連携した24時間の対応や入院対応を行う。 ※ 地域の実情に応じた幅をもった報告のあり方を設定
急性期拠点機能	<ul style="list-style-type: none"> ・ 地域での持続可能な医療従事者の働き方や医療の質の確保に資するよう、手術や救急医療等の医療資源を多く要する症例を集約化した医療提供を行う。 ※ 報告に当たっては、地域シェア等の地域の実情も踏まえた一定の水準を満たす役割を設定。また、アクセスや構想区域の規模も踏まえ、構想区域ごとにどの程度の病院数を確保するか設定。
専門等機能	<ul style="list-style-type: none"> ・ 上記の機能にあてはまらない、集中的なリハビリテーション、高齢者等の中長期にわたる入院医療機能、有床診療所の担う地域に根ざした診療機能、一部の診療科に特化し地域ニーズに応じた診療を行う。

※ 高齢者医療においては、マルチモビディティ（多疾病併存状態）患者への治し支える医療の観点が重要

広域な観点の医療機関機能

- ・ 医育及び広域診療機能
 - ・ 大学病院本院が担う、広域な観点で担う常勤医師や代診医の派遣、医師の卒前・卒後教育をはじめとした医療従事者の育成、広域な観点が求められる診療を総合的に担い、また、これらの機能が地域全体で確保されるよう都道府県と必要な連携を行う。

- ・ このほか、急性期拠点機能を担う医療機関等が行う、広域な観点での診療、人材の育成、医師の派遣等の役割についても、報告を求め、地域全体での機能の確保に向けた議論を行う。

3. 医師の偏在対策について

①. 医師偏在の現状について

**②. 医師偏在是正に向けた総合的な対策パッケージ
について**

①. 医師偏在の現状について

医師確保対策に関する取組（全体像）

医師養成過程における取組

【大学医学部】

- 中長期的な観点から、医師の需要・供給推計に基づき、**全国の医師養成数**を検討
- **地域枠**（特定の地域や診療科で診療を行うことを条件とした選抜枠）の医学部における活用方針を検討

【臨床研修】

- 全国の研修希望者に対する**募集定員の倍率を縮小**するとともに、都道府県別に、**臨床研修医の募集定員上限数**を設定
- その際、都市部や複数医学部を有する地域について、上限数を圧縮するとともに、医師少数地域に配慮した定員設定を行い、**地域偏在を是正**

【専門研修】

- 日本専門医機構において、将来の必要医師数の推計を踏まえた都道府県別・診療科別の**専攻医の採用上限数（シーリング）**を設定することで、**地域・診療科偏在を是正**（産科等の特に確保が必要な診療科や、地域枠医師等についてはシーリング対象外）

各都道府県の取組

【医師確保計画】

- 医師偏在指標により医師偏在の状況を把握
計画期間の終了時点で確保すべき目標医師数を設定

<具体的な施策>

● 大学と連携した地域枠の設定

● 地域医療対策協議会・地域医療支援センター

- ・ 地域医療対策協議会は、**医師確保対策の方針**（医師養成、医師の派遣調整等）について協議
- ・ 地域医療支援センターは、**地域医療対策協議会の協議結果に基づき、医師確保対策の事務**（医師派遣事務、派遣される医師のキャリア支援・負担軽減、勤務環境改善支援センターとの連携等）を実施

● キャリア形成プログラム（地域枠医師等）

- ・ 「医師不足地域の**医師確保**」と「派遣される**医師の能力開発・向上**」の両立を目的としたプログラム

● 認定医師制度の活用

- ・ 医師少数区域等に一定期間勤務した医師を**厚労大臣が認定**する制度を活用し、医師不足地域の医師を確保

医師の働き方改革

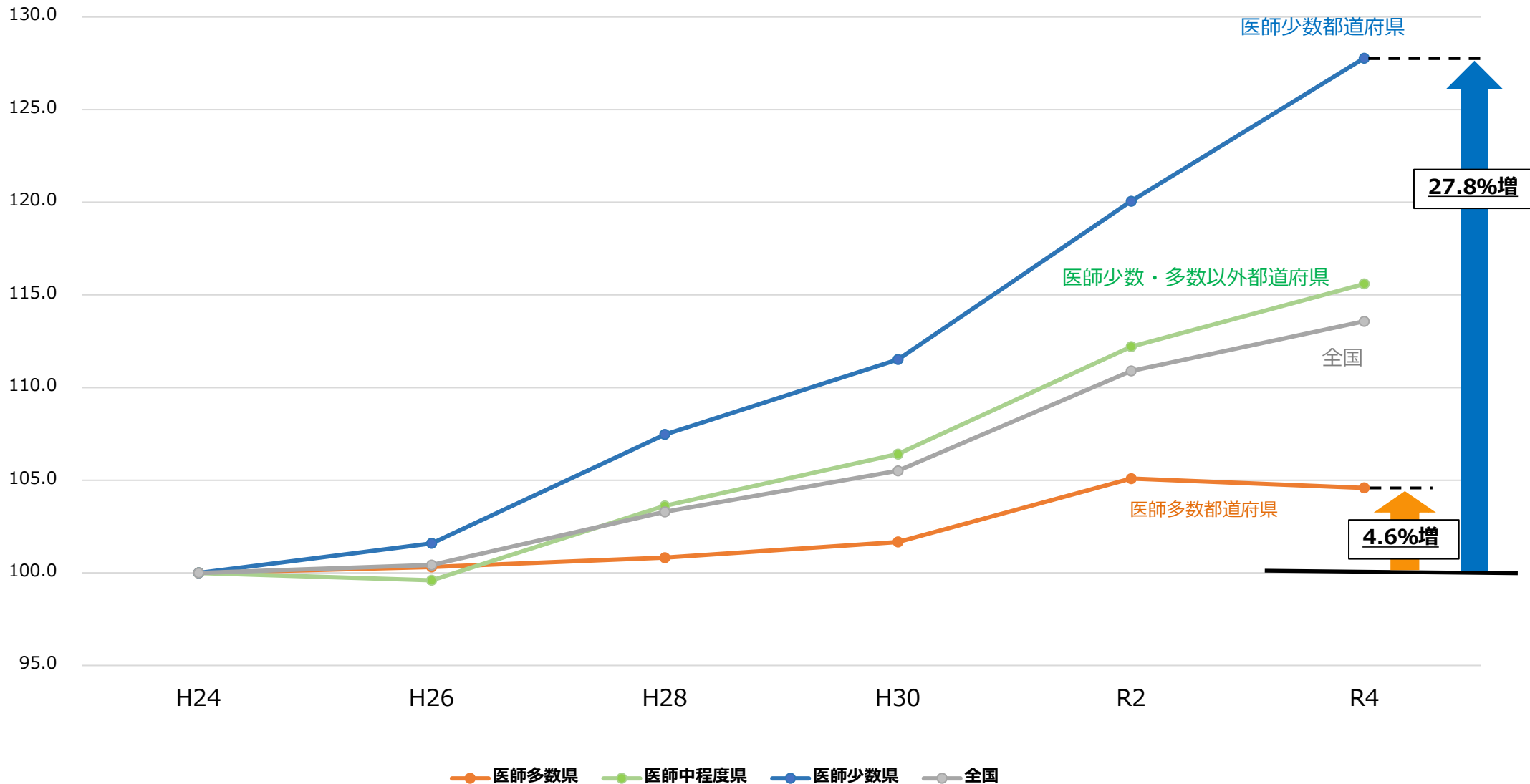
地域の医療を支えている勤務医が、安心して働き続けられる環境を整備することが重要であることから、都道府県ごとに設置された医療勤務環境改善支援センター等による医療機関への支援を通じて、適切な労務管理や労働時間短縮などの医師の働き方改革を推進。具体的には、

- 医療機関における医師労働時間短縮計画の作成や追加的健康確保措置等を通じて、労働時間短縮及び健康確保を行う
- 出産・育児・介護などのライフイベントを経験する医師が、仕事と家庭を両立できるよう勤務環境の改善を推進

35歳未満の医療施設従事医師数推移(平成24年を100とした)

第5回医師養成過程を通じた医師の偏在対策等に関する検討会資料2
令和6年7月3日

○ 平成26年の前後で比較すると、医師少数都道府県の若手の医師数は、医師多数都道府県と比較し伸びており、若手の医師については地域偏在が縮小してきている。



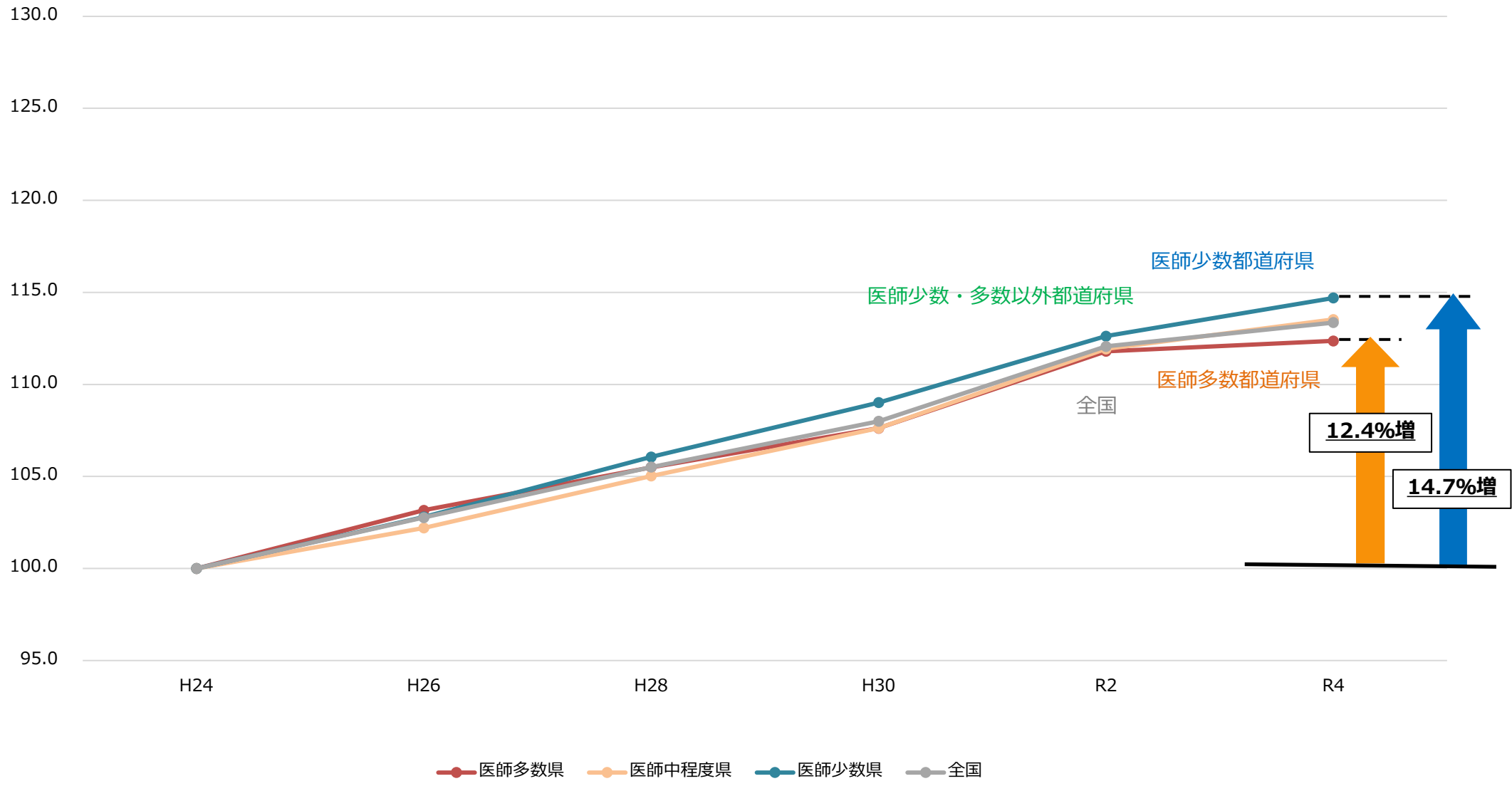
※ 医師多数都道府県：医師偏在指標の上位33.3%の都道府県
 医師少数都道府県：医師偏在指標の下位33.3%の都道府県
 医師少数・多数以外都道府県：医師偏在指標の上位・下位33.3%以外の都道府県

出典：医師・歯科医師・薬剤師調査、統計（厚生労働省）
 医師少数都道府県及び医師多数都道府県は医師偏在指標（厚生労働省：令和2年2月）による

医療施設従事医師数推移（平成24年を100とした場合）

令和6年9月5日医療部会資料
 第5回医師養成過程を通じた医師の偏在対策等に関する検討会資料2
 令和6年7月3日

○ 平成26年の前後で比較すると、医師少数都道府県の医師数の伸び率は、医師多数都道府県より大きいですが、その伸び率の差は、若手医師(35歳未満)における伸び率の差と比較してわずかである。



※ 医師多数都道府県：医師偏在指標の上位33.3%の都道府県
 医師少数都道府県：医師偏在指標の下位33.3%の都道府県
 医師少数・多数以外都道府県：医師偏在指標の上位・下位33.3%以外の都道府県

出典：医師・歯科医師・薬剤師調査、統計（厚生労働省）
 医師少数都道府県及び医師多数都道府県は医師偏在指標（厚生労働省：令和2年2月）による

都道府県別の医師偏在指標（令和6年1月公表版）

（都道府県別）

都道府県コード	都道府県	医師偏在指標
00	全国	255.6
01	北海道	233.8
02	青森県	184.3
03	岩手県	182.5
04	宮城県	247.3
05	秋田県	199.4
06	山形県	200.2
07	福島県	190.5
08	茨城県	193.6
09	栃木県	230.5
10	群馬県	219.7
11	埼玉県	196.8
12	千葉県	213.0
13	東京都	353.9
14	神奈川県	247.5
15	新潟県	184.7

都道府県コード	都道府県	医師偏在指標
16	富山県	238.8
17	石川県	279.8
18	福井県	246.8
19	山梨県	240.8
20	長野県	219.9
21	岐阜県	221.5
22	静岡県	211.8
23	愛知県	240.2
24	三重県	225.6
25	滋賀県	260.4
26	京都府	326.7
27	大阪府	288.6
28	兵庫県	266.5
29	奈良県	268.9
30	和歌山県	274.9
31	鳥取県	270.4

 上位1/3
 下位1/3

都道府県コード	都道府県	医師偏在指標
32	島根県	265.1
33	岡山県	299.6
34	広島県	254.2
35	山口県	228.0
36	徳島県	289.3
37	香川県	266.9
38	愛媛県	246.4
39	高知県	268.2
40	福岡県	313.3
41	佐賀県	272.3
42	長崎県	284.0
43	熊本県	271.0
44	大分県	259.7
45	宮崎県	227.0
46	鹿児島県	254.8
47	沖縄県	292.1

（医師偏在指標について）

医師偏在指標は、医師偏在対策の推進において活用されるものであるが、指標の算定に当たっては、一定の仮定が必要であり、また、入手できるデータの限界などにより指標の算定式に必ずしも全ての医師偏在の状況を表しうる要素を盛り込んでいるものではない。このため、医師偏在指標の活用に当たっては、医師の絶対的な充足状況を示すものではなく、あくまでも相対的な偏在の状況を表すものであるという性質を十分に理解した上で、数値を絶対的な基準として取り扱うことや機械的な運用を行うことのないよう十分に理解した上で、活用する必要がある。

※上位1/3の閾値を266.9、下位1/3の閾値を228.0と設定している。

二次医療圏別の医師偏在指標（令和6年1月公表版）①

医師確保計画策定ガイドライン～第8次（前期）～に基づき、都道府県の医師確保計画の策定スケジュールを踏まえ、各都道府県の二次医療圏が確定する前の段階（2022年3月時点）の二次医療圏における指標の値について上位1/3の閾値を217.6、下位1/3の閾値を179.3と設定している（小数第2位以下略）。なお今後、都道府県における第8次医療計画の策定に当たり二次医療圏の見直し等が行われた場合は、見直し後の二次医療圏の医師偏在指標を再計算し、前述の閾値を用いて区分分けを行う。したがって、上位1/3、下位1/3に区分される二次医療圏の数は、全国の二次医療圏の総数の1/3と必ずしも一致しない場合があり得る。

（二次医療圏別）

医療圏コード	都道府県	二次医療圏	医師偏在指標
00	全国	全国	255.6
0101	北海道	南渡島	205.5
0102	北海道	南檜山	139.0
0103	北海道	北渡島檜山	112.6
0104	北海道	札幌	282.4
0105	北海道	後志	205.9
0106	北海道	南空知	166.9
0107	北海道	中空知	195.1
0108	北海道	北空知	145.0
0109	北海道	西胆振	184.0
0110	北海道	東胆振	180.7
0111	北海道	日高	152.0
0112	北海道	上川中部	291.0
0113	北海道	上川北部	186.6
0114	北海道	富良野	135.3
0115	北海道	留萌	181.3
0116	北海道	宗谷	130.2
0117	北海道	北網	144.1
0118	北海道	遠紋	148.3
0119	北海道	十勝	192.8
0120	北海道	釧路	158.8
0121	北海道	根室	116.6
0201	青森県	津軽地域	253.2
0202	青森県	八戸地域	164.4
0203	青森県	青森地域	186.6
0204	青森県	西北五地域	126.3
0205	青森県	上十三地域	139.6
0206	青森県	下北地域	152.7
0301	岩手県	盛岡	244.6
0302	岩手県	岩手中部	135.4
0303	岩手県	胆江	144.9
0304	岩手県	両磐	151.1
0305	岩手県	気仙	144.1
0306	岩手県	釜石	107.8
0307	岩手県	宮古	134.5
0308	岩手県	久慈	142.4
0309	岩手県	二戸	200.9

■ 上位1/3 ■ 下位1/3

医療圏コード	都道府県	二次医療圏	医師偏在指標
0401	宮城県	仙南	169.7
0403	宮城県	仙台	288.8
0406	宮城県	大崎・栗原	172.6
0409	宮城県	石巻・登米・気仙沼	164.0
0501	秋田県	県北	142.0
0502	秋田県	県央	243.4
0503	秋田県	県南	159.6
0601	山形県	村山	237.4
0602	山形県	最上	120.0
0603	山形県	置賜	189.2
0604	山形県	庄内	162.8
0701	福島県	県北	266.1
0702	福島県	県中	188.3
0703	福島県	県南	162.7
0706	福島県	相双	155.5
0707	福島県	いわき	123.2
0708	福島県	会津・南会津	168.9
0801	茨城県	水戸	231.2
0802	茨城県	日立	140.3
0803	茨城県	常陸大田・ひたちなか	140.3
0804	茨城県	鹿行	137.2
0805	茨城県	土浦	184.4
0806	茨城県	つくば	337.7
0807	茨城県	取手・竜ヶ崎	173.3
0808	茨城県	筑西・下妻	153.0
0809	茨城県	古河・坂東	148.8
0901	栃木県	県北	171.2
0902	栃木県	県西	168.1
0903	栃木県	宇都宮	207.6
0904	栃木県	県東	207.0
0905	栃木県	県南	345.3
0906	栃木県	両毛	179.3

（二次医療圏別）

医療圏コード	都道府県	二次医療圏	医師偏在指標
1001	群馬県	前橋	340.2
1002	群馬県	渋川	175.8
1003	群馬県	伊勢崎	179.1
1004	群馬県	高崎・安中	210.8
1005	群馬県	藤岡	181.3
1006	群馬県	富岡	181.7
1007	群馬県	吾妻	154.4
1008	群馬県	沼田	206.4
1009	群馬県	桐生	174.5
1010	群馬県	太田・館林	149.7
1101	埼玉県	南部	203.7
1102	埼玉県	南西部	207.0
1103	埼玉県	東部	182.0
1104	埼玉県	さいたま	236.6
1105	埼玉県	県央	190.8
1106	埼玉県	川越比企	215.6
1107	埼玉県	西部	211.3
1108	埼玉県	利根	155.7
1109	埼玉県	北部	163.6
1110	埼玉県	秩父	157.5
1201	千葉県	千葉	268.6
1202	千葉県	東葛南部	199.5
1203	千葉県	東葛北部	203.1
1204	千葉県	印旛	210.3
1205	千葉県	香取海匠	196.4
1206	千葉県	山武長生夷隅	145.1
1207	千葉県	安房	322.6
1208	千葉県	君津	173.5
1209	千葉県	市原	200.1

■ 上位1/3 ■ 下位1/3

医療圏コード	都道府県	二次医療圏	医師偏在指標
1301	東京都	区中央部	789.8
1302	東京都	区南部	380.4
1303	東京都	区西南部	413.7
1304	東京都	区西部	569.1
1305	東京都	区西北部	295.8
1306	東京都	区東北部	216.4
1307	東京都	区東部	307.6
1308	東京都	西多摩	138.1
1309	東京都	南多摩	164.6
1310	東京都	北多摩西部	254.4
1311	東京都	北多摩南部	312.5
1312	東京都	北多摩北部	196.4
1313	東京都	島しょ	131.6
1404	神奈川県	川崎北部	285.3
1405	神奈川県	川崎南部	347.3
1406	神奈川県	横須賀・三浦	235.0
1407	神奈川県	湘南東部	202.4
1408	神奈川県	湘南西部	238.1
1409	神奈川県	県央	187.4
1410	神奈川県	相模原	217.7
1411	神奈川県	県西	177.1
1412	神奈川県	横浜	260.8
1501	新潟県	下越	156.0
1502	新潟県	新潟	234.3
1503	新潟県	県央	141.6
1504	新潟県	中越	158.2
1505	新潟県	魚沼	132.0
1506	新潟県	上越	159.6
1507	新潟県	佐渡	138.9
1601	富山県	新川	213.0
1602	富山県	富山	273.2
1603	富山県	高岡	211.5
1604	富山県	砺波	202.2
1701	石川県	南加賀	202.9
1702	石川県	石川中央	328.0
1703	石川県	能登中部	196.8
1704	石川県	能登北部	151.7

二次医療圏別の医師偏在指標（令和6年1月公表版）②

(二次医療圏別)

医療圏コード	都道府県	二次医療圏	医師偏在指標
1801	福井県	福井・坂井	301.0
1802	福井県	奥越	146.0
1803	福井県	丹南	145.9
1804	福井県	嶺南	181.3
1901	山梨県	中北	271.6
1902	山梨県	峡東	179.7
1903	山梨県	峡南	198.7
1904	山梨県	富士・東部	222.5
2001	長野県	佐久	222.6
2002	長野県	上小	155.2
2003	長野県	諏訪	210.2
2004	長野県	上伊那	167.2
2005	長野県	飯伊	164.4
2006	長野県	木曾	162.3
2007	長野県	松本	330.5
2008	長野県	大北	200.6
2009	長野県	長野	193.9
2010	長野県	北信	186.7
2101	岐阜県	岐阜	275.6
2102	岐阜県	西濃	168.1
2103	岐阜県	中濃	190.5
2104	岐阜県	東濃	201.0
2105	岐阜県	飛騨	168.0
2201	静岡県	賀茂	144.4
2202	静岡県	熱海伊東	190.4
2203	静岡県	駿東田方	201.4
2204	静岡県	富士	157.9
2205	静岡県	静岡	234.4
2206	静岡県	志太榛原	191.8
2207	静岡県	中東遠	176.3
2208	静岡県	西部	258.0

■ 上位1/3 ■ 下位1/3

医療圏コード	都道府県	二次医療圏	医師偏在指標
2302	愛知県	海部	207.7
2304	愛知県	尾張東部	333.2
2305	愛知県	尾張西部	214.9
2306	愛知県	尾張北部	185.2
2307	愛知県	知多半島	196.5
2308	愛知県	西三河北部	148.0
2309	愛知県	西三河南部西	194.7
2310	愛知県	西三河南部東	188.8
2311	愛知県	東三河北部	165.2
2312	愛知県	東三河南部	184.2
2313	愛知県	名古屋・尾張中部	305.4
2401	三重県	北勢	210.4
2402	三重県	中勢伊賀	259.8
2403	三重県	南勢志摩	217.8
2404	三重県	東紀州	162.3
2501	滋賀県	大津	373.5
2502	滋賀県	湖南	262.2
2503	滋賀県	甲賀	176.8
2504	滋賀県	東近江	218.3
2505	滋賀県	湖東	181.0
2506	滋賀県	湖北	217.6
2507	滋賀県	湖西	245.0
2601	京都府	丹後	155.6
2602	京都府	中丹	198.2
2603	京都府	南丹	177.1
2604	京都府	京都・乙訓	401.4
2605	京都府	山城北	207.1
2606	京都府	山城南	160.8
2701	大阪府	豊能	350.7
2702	大阪府	三島	277.5
2703	大阪府	北河内	232.4
2704	大阪府	中河内	205.5
2705	大阪府	南河内	286.0
2706	大阪府	堺市	225.6
2707	大阪府	泉州	218.8
2708	大阪府	大阪市	369.0

(二次医療圏別)

医療圏コード	都道府県	二次医療圏	医師偏在指標
2801	兵庫県	神戸	323.3
2804	兵庫県	東播磨	231.6
2805	兵庫県	北播磨	206.6
2808	兵庫県	但馬	209.9
2809	兵庫県	丹波	203.8
2810	兵庫県	淡路	216.3
2811	兵庫県	阪神	279.7
2812	兵庫県	播磨姫路	214.4
2901	奈良県	奈良	266.3
2902	奈良県	東和	281.7
2903	奈良県	西和	210.8
2904	奈良県	中和	312.3
2905	奈良県	南和	262.2
3001	和歌山県	和歌山	347.0
3002	和歌山県	那賀	194.8
3003	和歌山県	橋本	217.2
3004	和歌山県	有田	180.8
3005	和歌山県	御坊	243.9
3006	和歌山県	田辺	216.5
3007	和歌山県	新宮	162.2
3101	鳥取県	東部	222.0
3102	鳥取県	中部	205.4
3103	鳥取県	西部	350.8
3201	島根県	松江	247.1
3202	島根県	雲南	128.5
3203	島根県	出雲	393.2
3204	島根県	大田	172.1
3205	島根県	浜田	238.7
3206	島根県	益田	176.0
3207	島根県	隠岐	203.7
3301	岡山県	県南東部	346.8
3302	岡山県	県南西部	292.8
3303	岡山県	高梁・新見	148.2
3304	岡山県	真庭	166.6
3305	岡山県	津山・英田	196.3

■ 上位1/3 ■ 下位1/3

医療圏コード	都道府県	二次医療圏	医師偏在指標
3401	広島県	広島	298.9
3402	広島県	広島西	239.1
3403	広島県	呉	266.7
3404	広島県	広島中央	200.4
3405	広島県	尾三	198.2
3406	広島県	福山・府中	201.3
3407	広島県	備北	219.8
3501	山口県	岩国	223.9
3502	山口県	柳井	143.5
3503	山口県	周南	192.1
3504	山口県	山口・防府	223.4
3505	山口県	宇部・小野田	324.2
3506	山口県	下関	224.3
3507	山口県	長門	139.5
3508	山口県	萩	183.5
3601	徳島県	東部	332.4
3603	徳島県	南部	231.4
3605	徳島県	西部	153.2
3702	香川県	小豆	109.0
3706	香川県	東部	306.8
3707	香川県	西部	217.0
3801	愛媛県	宇摩	190.7
3802	愛媛県	新居浜・西条	199.4
3803	愛媛県	今治	198.4
3804	愛媛県	松山	292.0
3805	愛媛県	八幡浜・大洲	180.2
3806	愛媛県	宇和島	187.9
3901	高知県	安芸	206.8
3902	高知県	中央	300.3
3903	高知県	高幡	187.1
3904	高知県	幡多	159.7

二次医療圏別の医師偏在指標（令和6年1月公表版）③

(二次医療圏別)

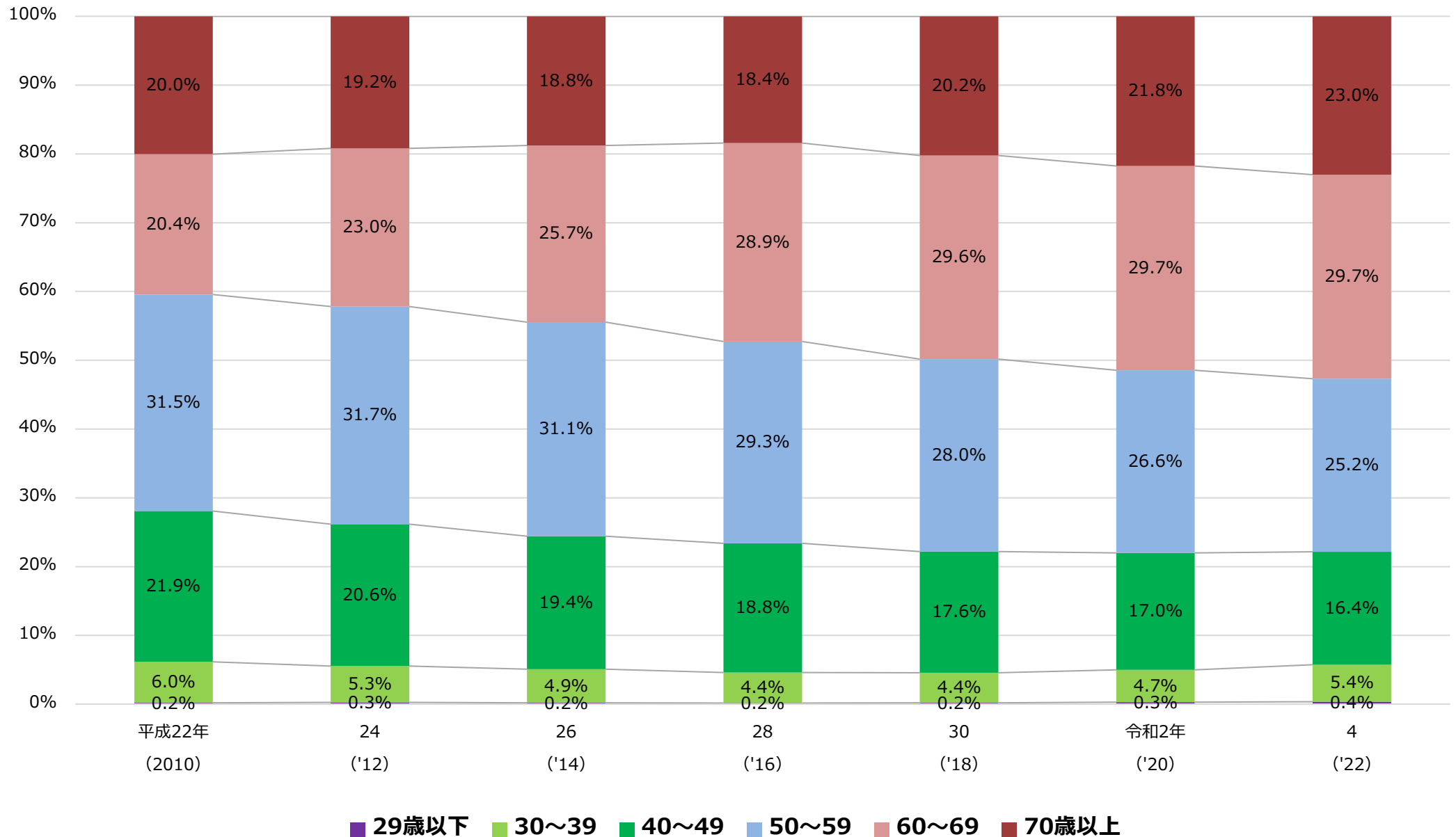
医療圏コード	都道府県	二次医療圏	医師偏在指標
4001	福岡県	福岡・糸島	399.0
4002	福岡県	粕屋	220.7
4003	福岡県	宗像	198.4
4004	福岡県	筑紫	224.7
4005	福岡県	朝倉	202.0
4006	福岡県	久留米	407.8
4007	福岡県	八女・筑後	216.3
4008	福岡県	有明	233.6
4009	福岡県	飯塚	341.3
4010	福岡県	直方・鞍手	184.4
4011	福岡県	田川	197.4
4012	福岡県	北九州	301.6
4013	福岡県	京築	151.6
4101	佐賀県	中部	363.5
4102	佐賀県	東部	165.5
4103	佐賀県	北部	241.4
4104	佐賀県	西部	157.5
4105	佐賀県	南部	254.1
4201	長崎県	長崎	365.0
4202	長崎県	佐世保県北	221.5
4203	長崎県	県央	270.6
4204	長崎県	県南	194.1
4206	長崎県	五島	199.7
4207	長崎県	上五島	200.8
4208	長崎県	壱岐	225.0
4209	長崎県	対馬	196.9
4302	熊本県	宇城	164.7
4303	熊本県	有明	198.5
4304	熊本県	鹿本	193.7
4305	熊本県	菊池	173.1
4306	熊本県	阿蘇	184.2
4308	熊本県	八代	244.8
4309	熊本県	芦北	248.5
4310	熊本県	球磨	182.5
4311	熊本県	天草	191.3
4312	熊本県	熊本・上益城	344.3

■ 上位1/3 ■ 下位1/3

医療圏コード	都道府県	二次医療圏	医師偏在指標
4401	大分県	東部	267.2
4403	大分県	中部	291.2
4405	大分県	南部	190.6
4406	大分県	豊肥	203.1
4408	大分県	西部	178.0
4409	大分県	北部	202.9
4501	宮崎県	宮崎東諸県	308.1
4502	宮崎県	都城北諸県	171.4
4503	宮崎県	延岡西臼杵	160.5
4504	宮崎県	日南串間	180.1
4505	宮崎県	西諸	164.7
4506	宮崎県	西都児湯	157.7
4507	宮崎県	日向入郷	149.8
4601	鹿児島県	鹿児島	349.0
4603	鹿児島県	南薩	200.1
4605	鹿児島県	川薩	220.0
4606	鹿児島県	出水	171.8
4607	鹿児島県	姶良・伊佐	176.3
4609	鹿児島県	曾於	153.8
4610	鹿児島県	肝属	182.4
4611	鹿児島県	熊毛	129.7
4612	鹿児島県	奄美	164.7
4701	沖縄県	北部	247.3
4702	沖縄県	中部	257.3
4703	沖縄県	南部	329.2
4704	沖縄県	宮古	195.3
4705	沖縄県	八重山	249.6

診療所従事医師の年齢階級別の割合の推移

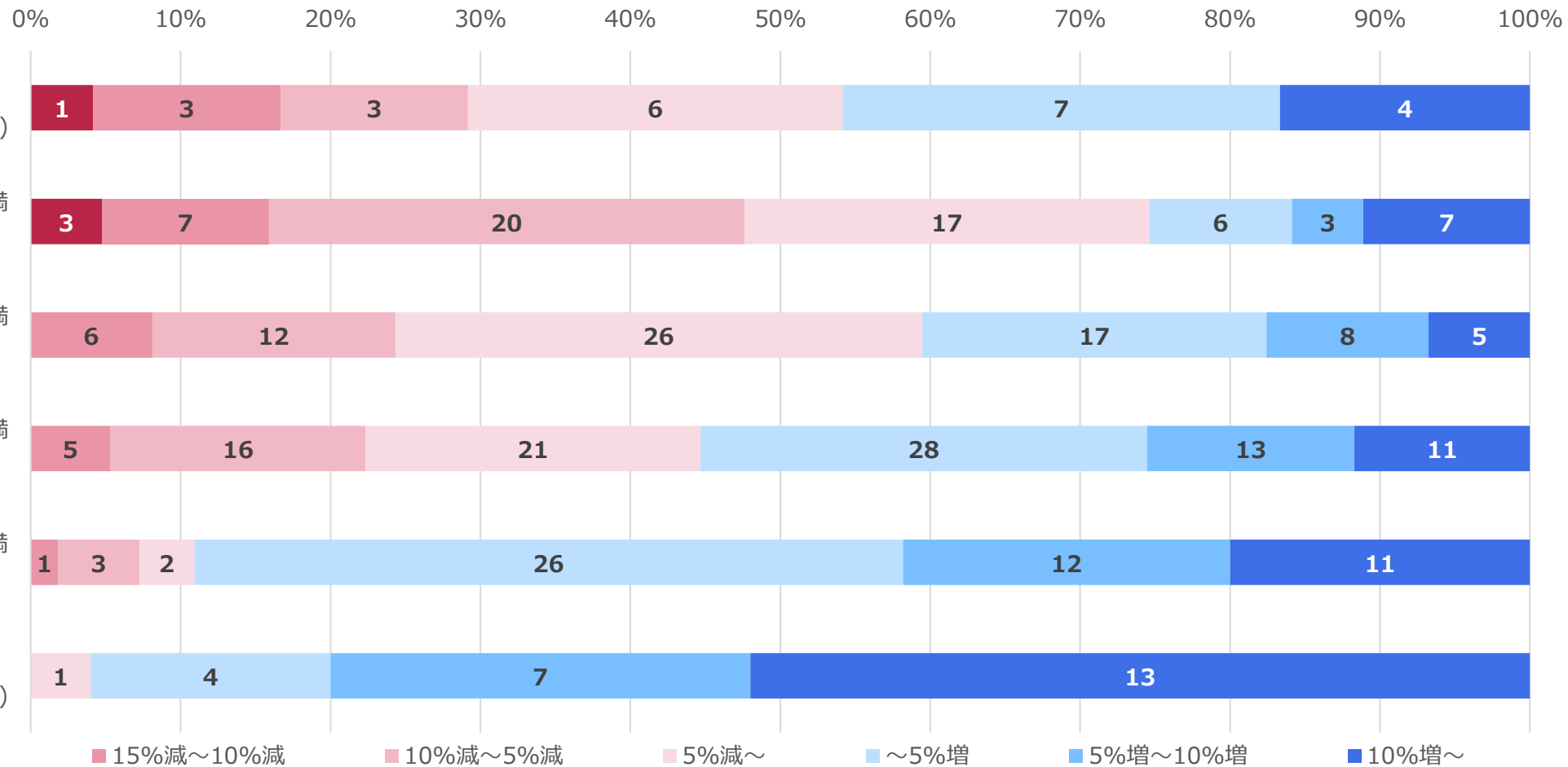
- 診療所が主たる従事先の医師については、40歳未満の医師の割合は約6%である。
- 診療所が主たる従事先の医師については、60歳以上の医師の割合が増加してきている。



人口規模別の二次医療圏毎の診療所数の変化（2012年→2022年）

- ・人口規模が小さい二次医療圏においては、2012年から2022年にかけて診療所数が減少傾向にある。
- ・50万人以上100万人未満、100万人以上の二次医療圏では、2012年から2022年にかけて診療所数が増加傾向にある。

2012年から2022年への診療所数の変化率別二次医療圏数（人口規模別）



資料出所：厚生労働省「医療施設調査」を基に地域医療計画課において作成。

※人口規模は、2020年国勢調査結果に基づくものであり、二次医療圏は第7次医療計画時点のもので統一して比較。

参考

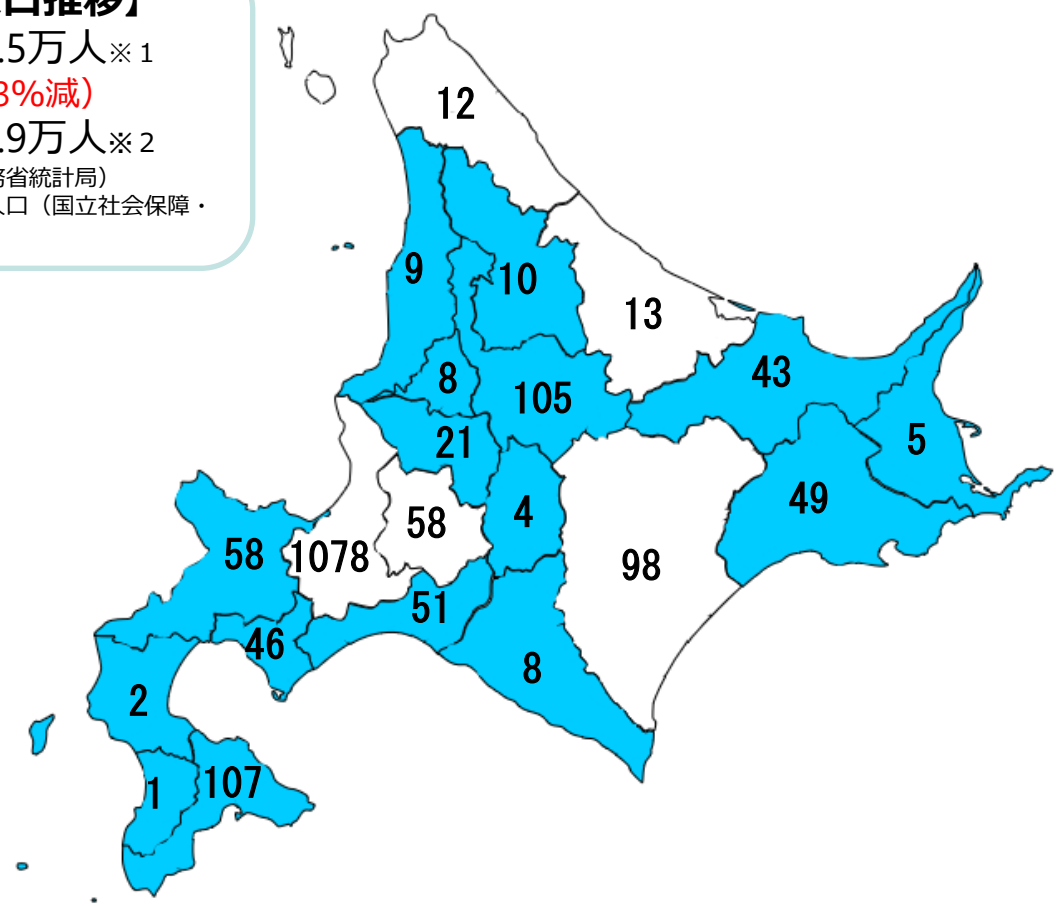
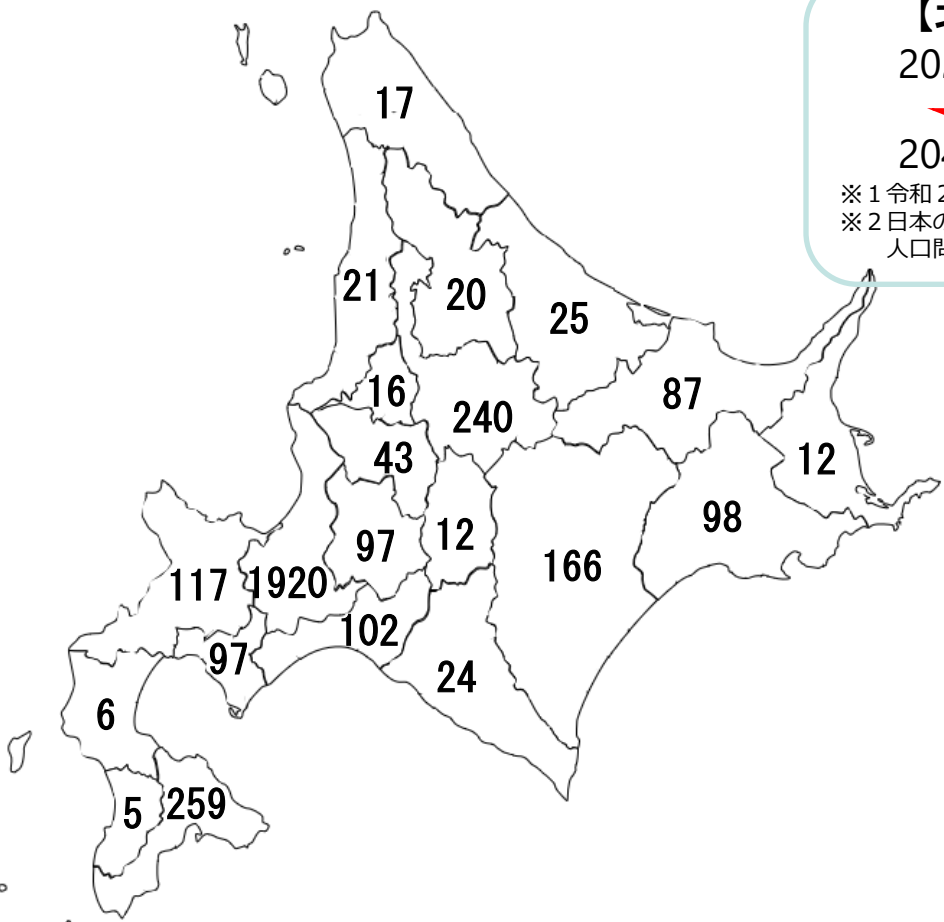
北海道における現在の診療所医師数と2040年の見込み

- <診療所医師が80歳で引退し承継がなく、当該二次医療圏で新規開業がないと仮定した場合>
- 北海道全体の診療所医師数については、現在から2040年にかけて、**47.2%の減少**が見込まれている。
 - 北海道の二次医療圏ごとの診療所医師数については、**21**の二次医療圏のうち、**16 (76.1%)**の二次医療圏において、**50%以上の減少**が見込まれている。

2022年 診療所医師数 : **3,384**

2040年 診療所医師数 : **1,786**
 ※50%以上減少の二次医療圏を青塗り

【北海道の人口推移】
 2020年 522.5万人※1
 ↓ (17.3%減)
 2040年 431.9万人※2
 ※1 令和2年国勢調査(総務省統計局)
 ※2 日本の地域別将来推計人口(国立社会保障・人口問題研究所)



資料出所：厚生労働省「医師・歯科医師・薬剤師統計」（令和4年）を特別集計。
 ※市区町別診療所医師数の見込みについては、医師届出票による主従事先市区町村の診療所医師数、80歳で引退し承継がない、新規開業がないと仮定。

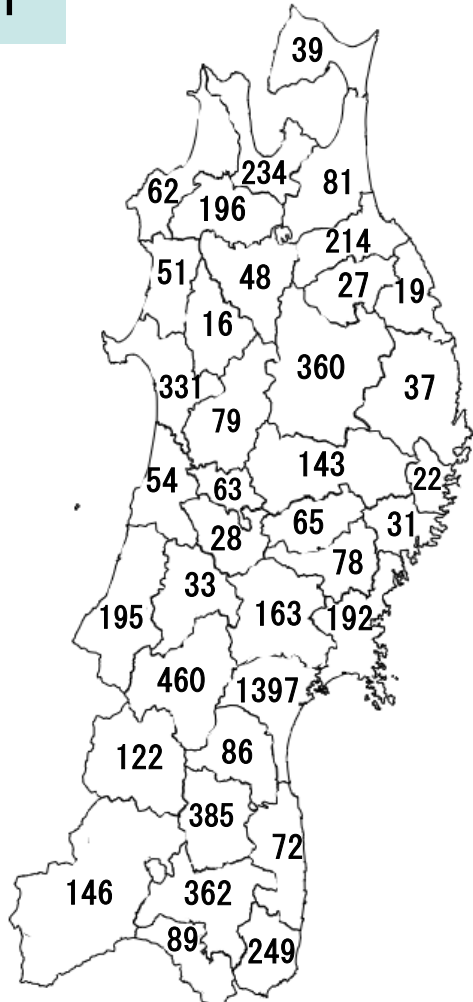
参考

東北地方における現在の診療所医師数と2040年の見込み

<診療所医師が80歳で引退し承継がなく、当該二次医療圏で新規開業がないと仮定した場合>

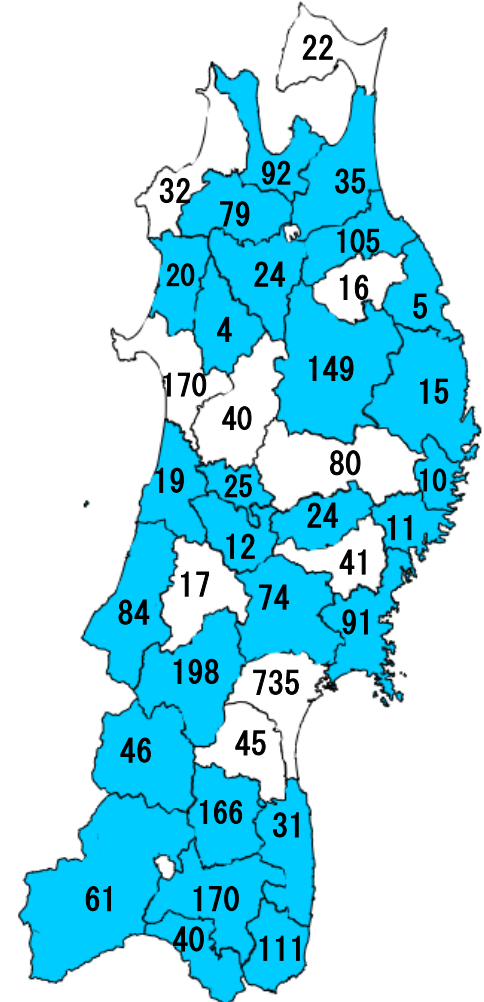
- 東北地方全体の診療所医師数については、現在から2040年にかけて、**54.0%の減少**が見込まれている。
- 東北地方の二次医療圏ごとの診療所医師数については、**37**の二次医療圏のうち、**27 (73.0%)**の二次医療圏において、**50%以上の減少**が見込まれている。

2022年 診療所医師数 : **6,229**



2040年 診療所医師数 : **2,899**
 ※50%以上減少の二次医療圏を青塗り

【東北地方の人口推移】
 2020年 861.1万人※1
 ↓ (20.9%減)
 2040年 681.5万人※2
 ※1 令和2年国勢調査(総務省統計局)
 ※2 日本の地域別将来推計人口(国立社会保障・人口問題研究所)



資料出所：厚生労働省「医師・歯科医師・薬剤師統計」（令和4年）を特別集計。
 ※市区町別診療所医師数の見込みについては、医師届出票による主従事先市区町村の診療所医師数、80歳で引退し承継がない、新規開業がないと仮定。

参考

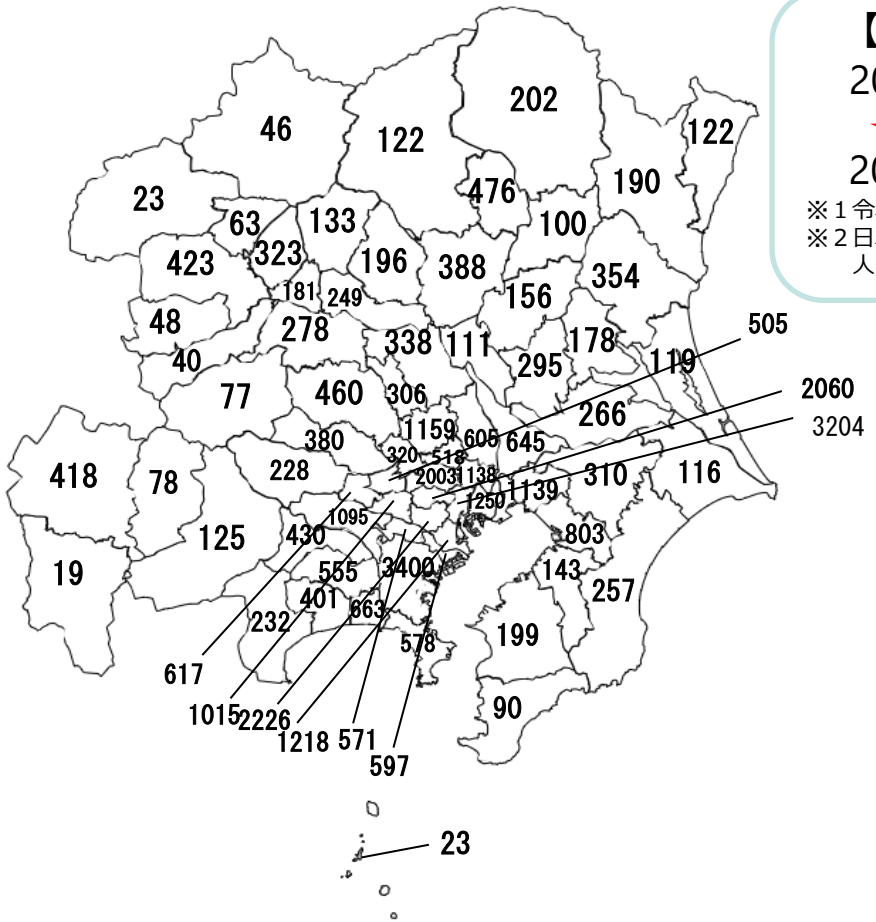
関東地方における現在の診療所医師数と2040年の見込み

<診療所医師が80歳で引退し承継がなく、当該二次医療圏で新規開業がないと仮定した場合>

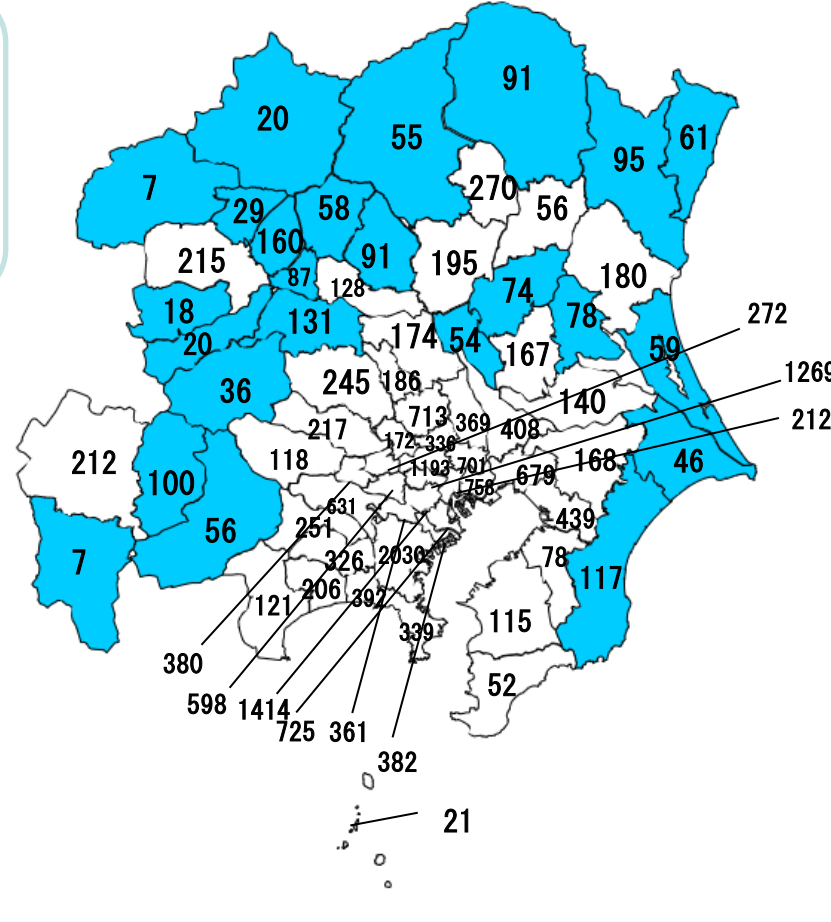
- 関東地方全体の診療所医師数については、現在から2040年にかけて、**41.5%の減少**が見込まれている。
- 関東地方の二次医療圏ごとの診療所医師数については、**70**の二次医療圏のうち、**24 (34.3%)**の二次医療圏において、**50%以上の減少**が見込まれている。

2022年 診療所医師数 : **37,596**

2040年 診療所医師数 : **22,011**
 ※50%以上減少の二次医療圏を青塗り



【関東地方の人口推移】
 2020年 4,446.3万人※1
 ↓ (3.8%減)
 2040年 4,277.1万人※2
 ※1 令和2年国勢調査 (総務省統計局)
 ※2 日本の地域別将来推計人口 (国立社会保障・人口問題研究所)



資料出所：厚生労働省「医師・歯科医師・薬剤師統計」（令和4年）を特別集計。
 ※市区町別診療所医師数の見込みについては、医師届出票による主従事先市区町村の診療所医師数、80歳で引退し承継がない、新規開業がないと仮定。

参考

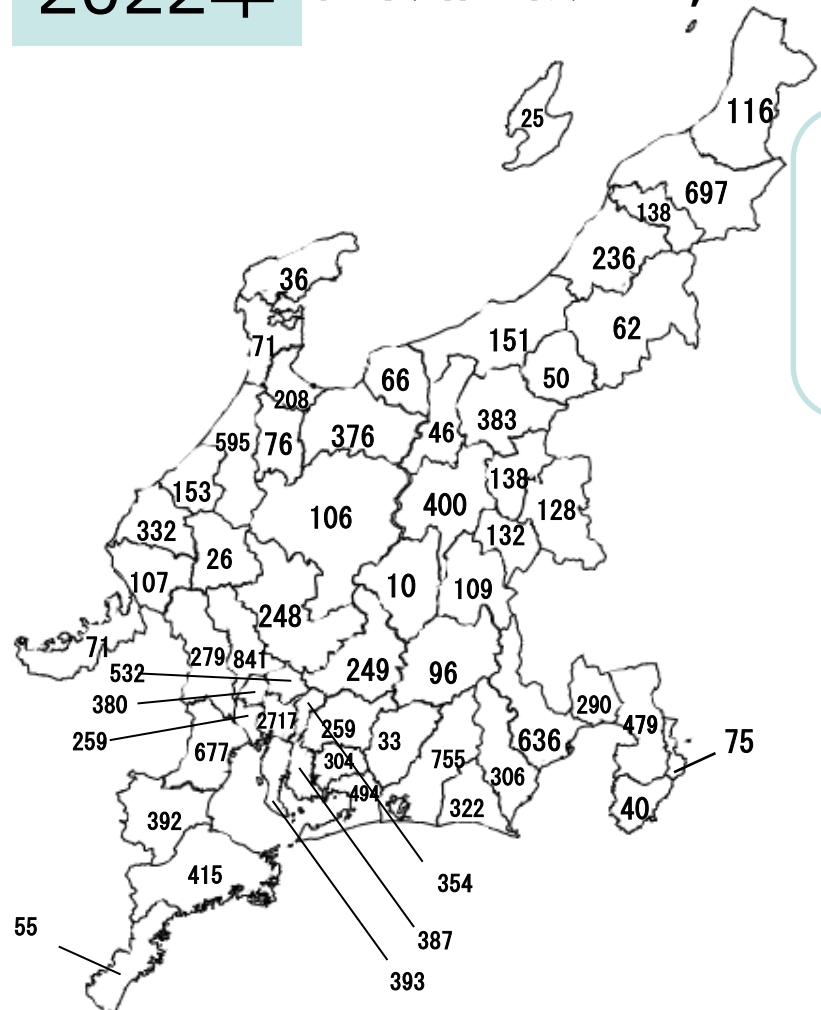
中部地方における現在の診療所医師数と2040年の見込み

<診療所医師が80歳で引退し承継がなく、当該二次医療圏で新規開業がないと仮定した場合>

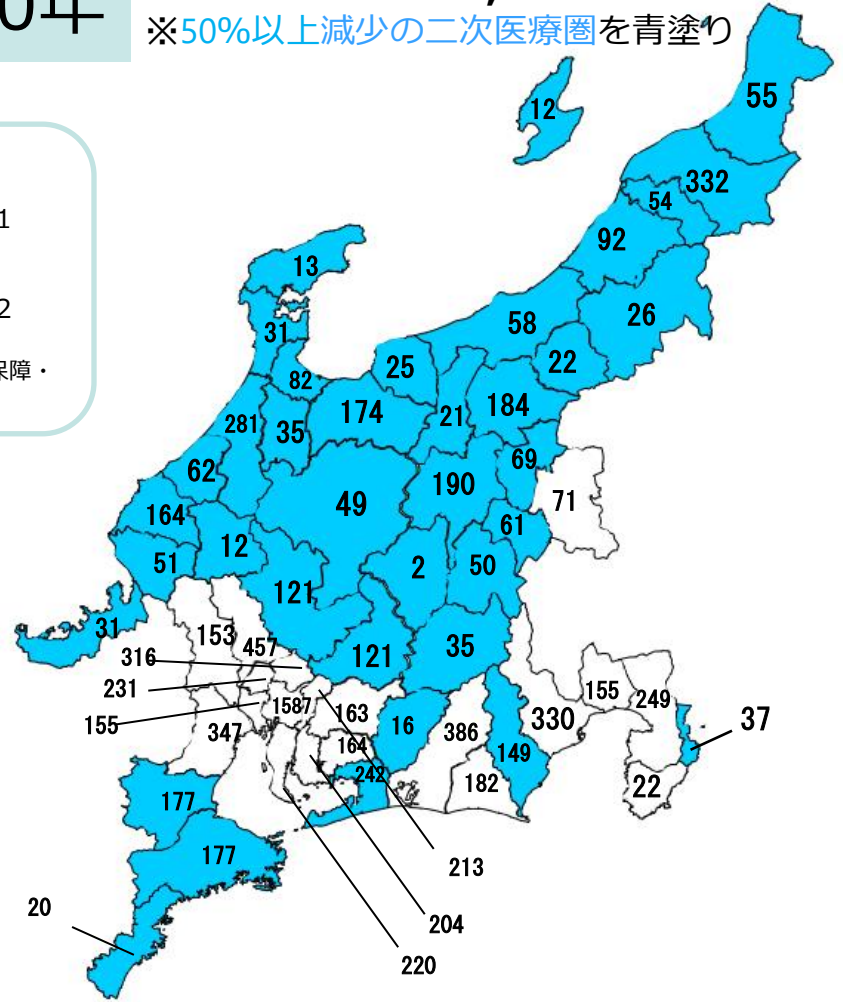
- 中部地方全体の診療所医師数については、現在から2040年にかけて、**48.4%の減少**が見込まれている。
- 中部地方の二次医療圏ごとの診療所医師数については、**57**の二次医療圏のうち、**38 (66.7%)**の二次医療圏において、**50%以上の減少**が見込まれている。

2022年 診療所医師数 : **17,311**

2040年 診療所医師数 : **8,938**
 ※50%以上減少の二次医療圏を青塗り



【中部地方の人口推移】
 2020年 2,210.8万人※1
 ↓ (12.8%減)
 2040年 1,927.1万人※2
 ※1 令和2年国勢調査(総務省統計局)
 ※2 日本の地域別将来推計人口(国立社会保障・人口問題研究所)



資料出所：厚生労働省「医師・歯科医師・薬剤師統計」（令和4年）を特別集計。
 ※市区町別診療所医師数の見込みについては、医師届出票による主従事先市区町村の診療所医師数、80歳で引退し承継がない、新規開業がないと仮定。

参考

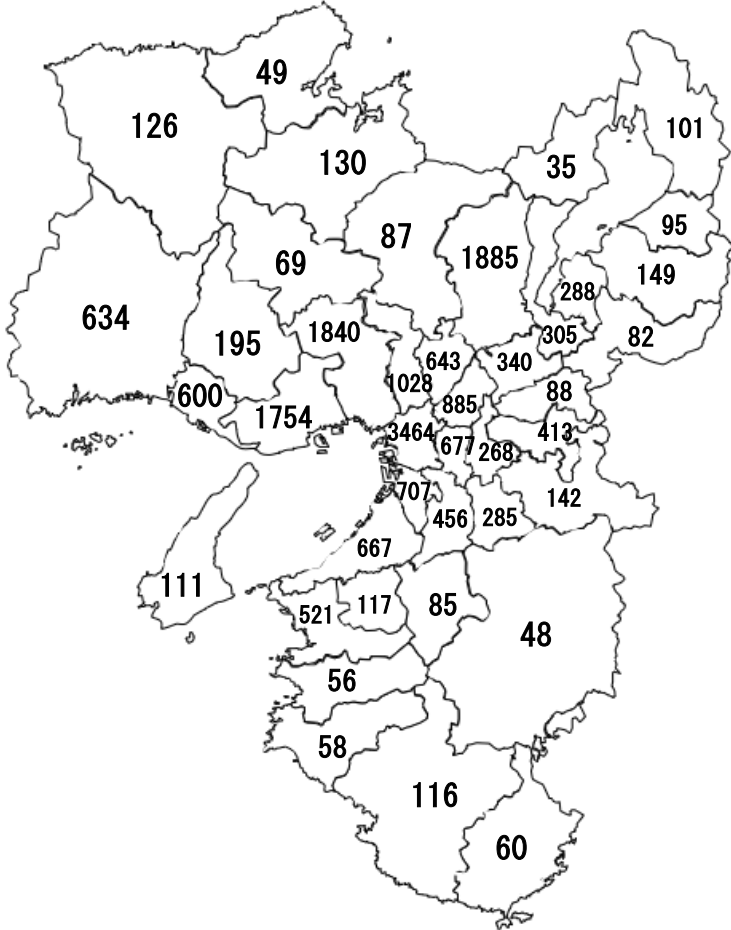
近畿地方における現在の診療所医師数と2040年の見込み

<診療所医師が80歳で引退し承継がなく、当該二次医療圏で新規開業がないと仮定した場合>

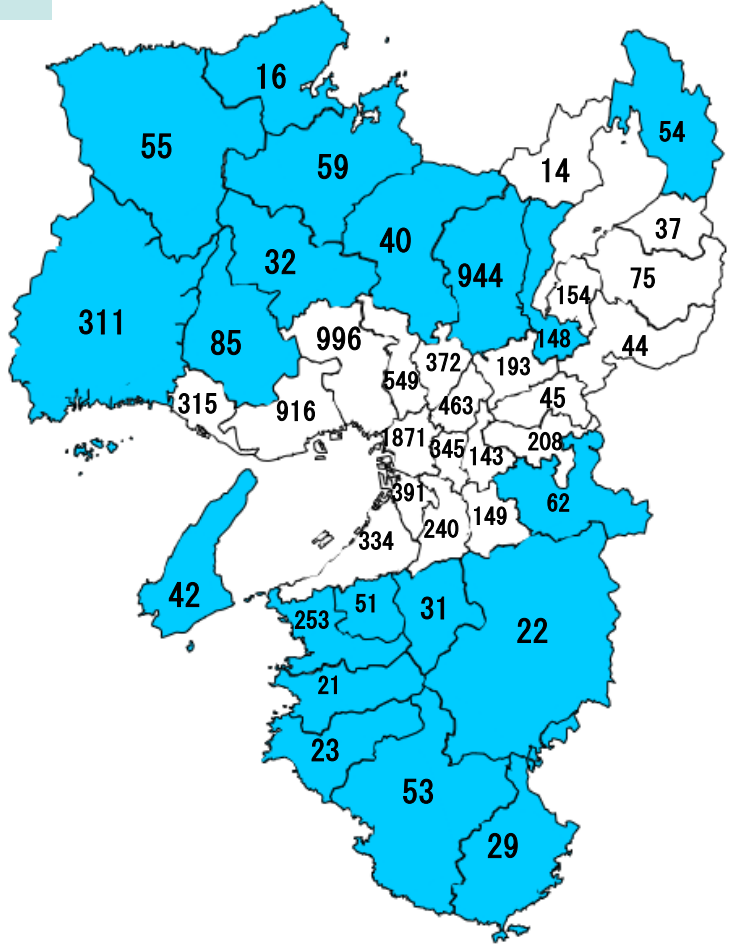
- 近畿地方全体の診療所医師数については、現在から2040年にかけて、**48.2%の減少**が見込まれている。
- 近畿地方の二次医療圏ごとの診療所医師数については、**51**の二次医療圏のうち、**29 (56.9%)**の二次医療圏において、**50%以上の減少**が見込まれている。

2022年 診療所医師数 : **19,659**

2040年 診療所医師数 : **10,185**
 ※50%以上減少の二次医療圏を青塗り



【近畿地方の人口推移】
 2020年 2,054.1万人※1
 ↓ (12.2%減)
 2040年 1,802.9万人※2
 ※1 令和2年国勢調査(総務省統計局)
 ※2 日本の地域別将来推計人口(国立社会保障・人口問題研究所)



資料出所：厚生労働省「医師・歯科医師・薬剤師統計」（令和4年）を特別集計。
 ※市区町別診療所医師数の見込みについては、医師届出票による主従事先市区町村の診療所医師数、80歳で引退し承継がない、新規開業がないと仮定。

参考

中国地方における現在の診療所医師数と2040年の見込み

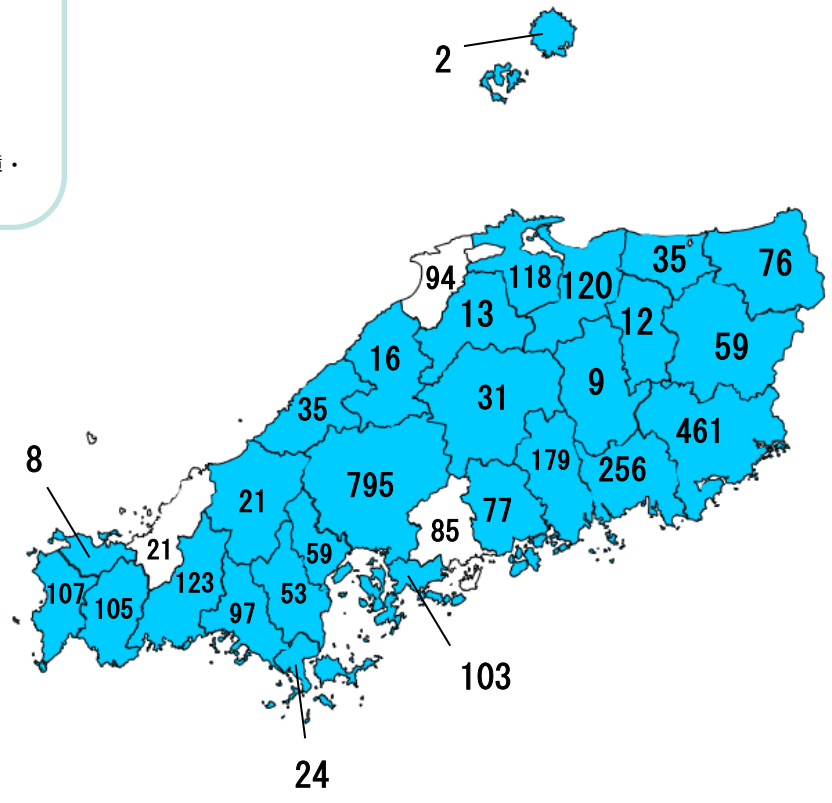
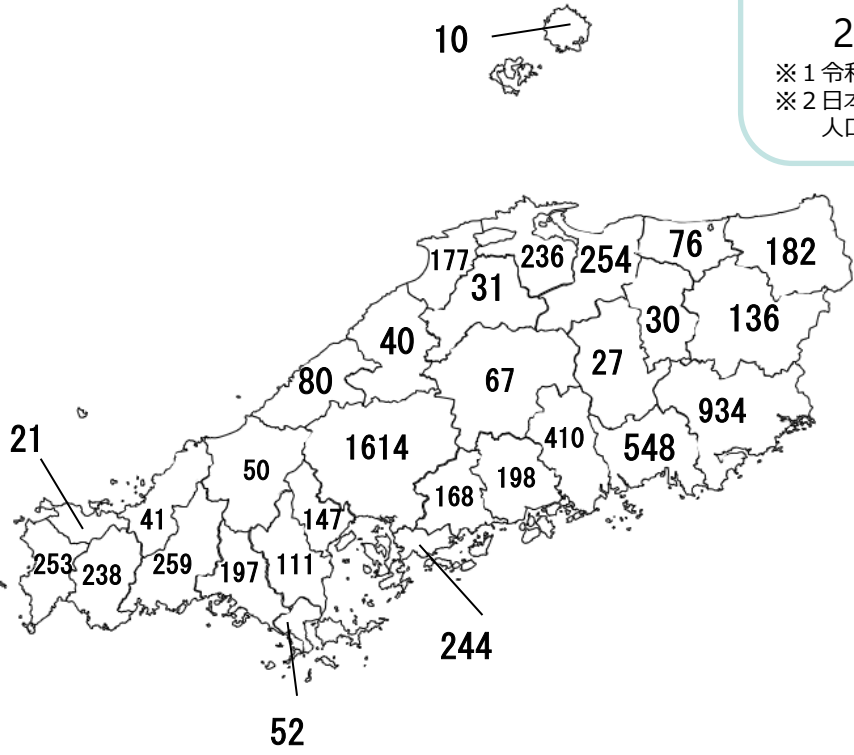
<診療所医師が80歳で引退し承継がなく、当該二次医療圏で新規開業がないと仮定した場合>

- 中国地方全体の診療所医師数については、現在から2040年にかけて、**53.2%の減少**が見込まれている。
- 中国地方の二次医療圏ごとの診療所医師数については、**30**の二次医療圏のうち、**27 (90.0%)**の二次医療圏において、**50%以上の減少**が見込まれている。

2022年 診療所医師数 : **6,831**

2040年 診療所医師数 : **3,194**
 ※50%以上減少の二次医療圏を青塗り

【中国地方の人口推移】
 2020年 725.5万人※1
 ↓ (15.3%減)
 2040年 614.1万人※2
 ※1 令和2年国勢調査(総務省統計局)
 ※2 日本の地域別将来推計人口(国立社会保障・人口問題研究所)



資料出所：厚生労働省「医師・歯科医師・薬剤師統計」(令和4年)を特別集計。
 ※市区町別診療所医師数の見込みについては、医師届出票による主従事先市区町村の診療所医師数、80歳で引退し承継がない、新規開業がないと仮定。

参考

四国地方における現在の診療所医師数と2040年の見込み

<診療所医師が80歳で引退し承継がなく、当該二次医療圏で新規開業がないと仮定した場合>

- 四国地方全体の診療所医師数については、現在から2040年にかけて、**56.4%の減少**が見込まれている。
- 四国地方の二次医療圏ごとの診療所医師数については、**16**の二次医療圏のうち、**16 (100.0%)**の二次医療圏において、**50%以上の減少**が見込まれている。

2022年 診療所医師数 : **3,245**

2040年 診療所医師数 : **1,414**

※50%以上減少の二次医療圏を青塗り

【四国地方の人口推移】

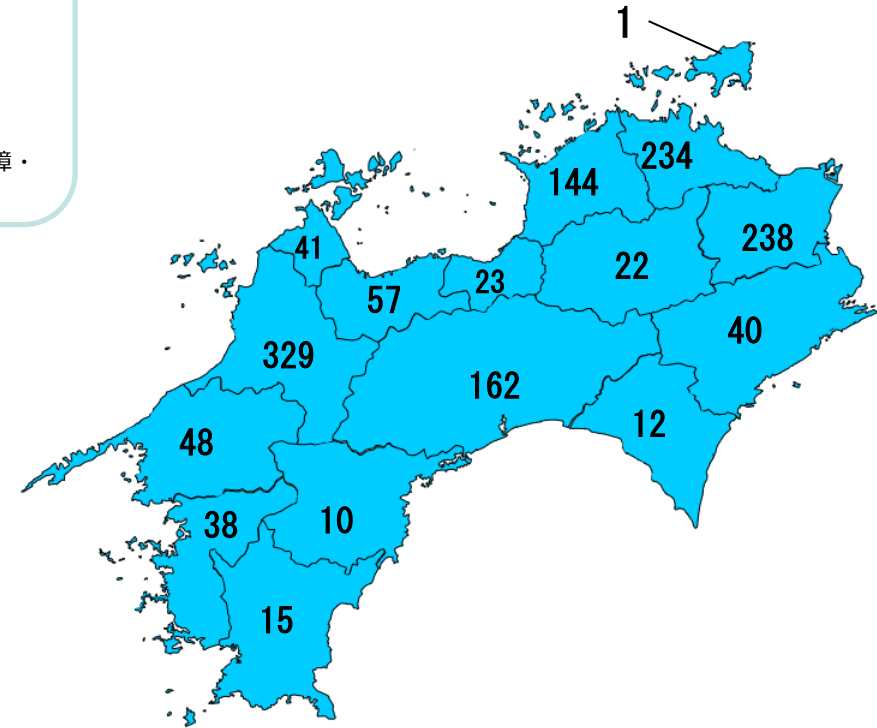
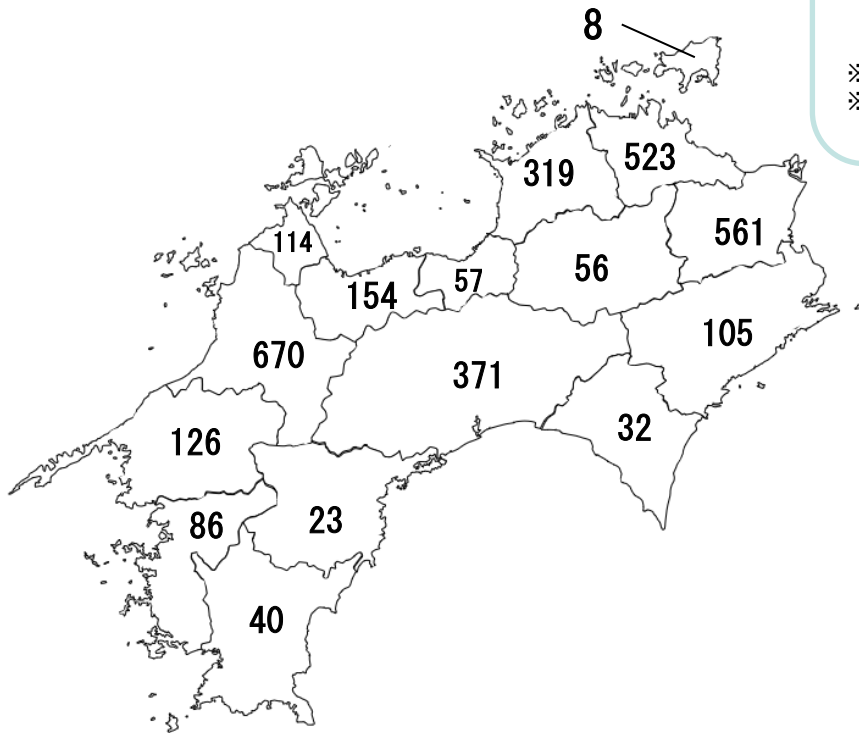
2020年 369.6万人※1

↓ (19.9%減)

2040年 296.2万人※2

※1 令和2年国勢調査（総務省統計局）

※2 日本の地域別将来推計人口（国立社会保障・人口問題研究所）



資料出所：厚生労働省「医師・歯科医師・薬剤師統計」（令和4年）を特別集計。

※市区町別診療所医師数の見込みについては、医師届出票による主従事先市区町村の診療所医師数、80歳で引退し承継がない、新規開業がないと仮定。

参考

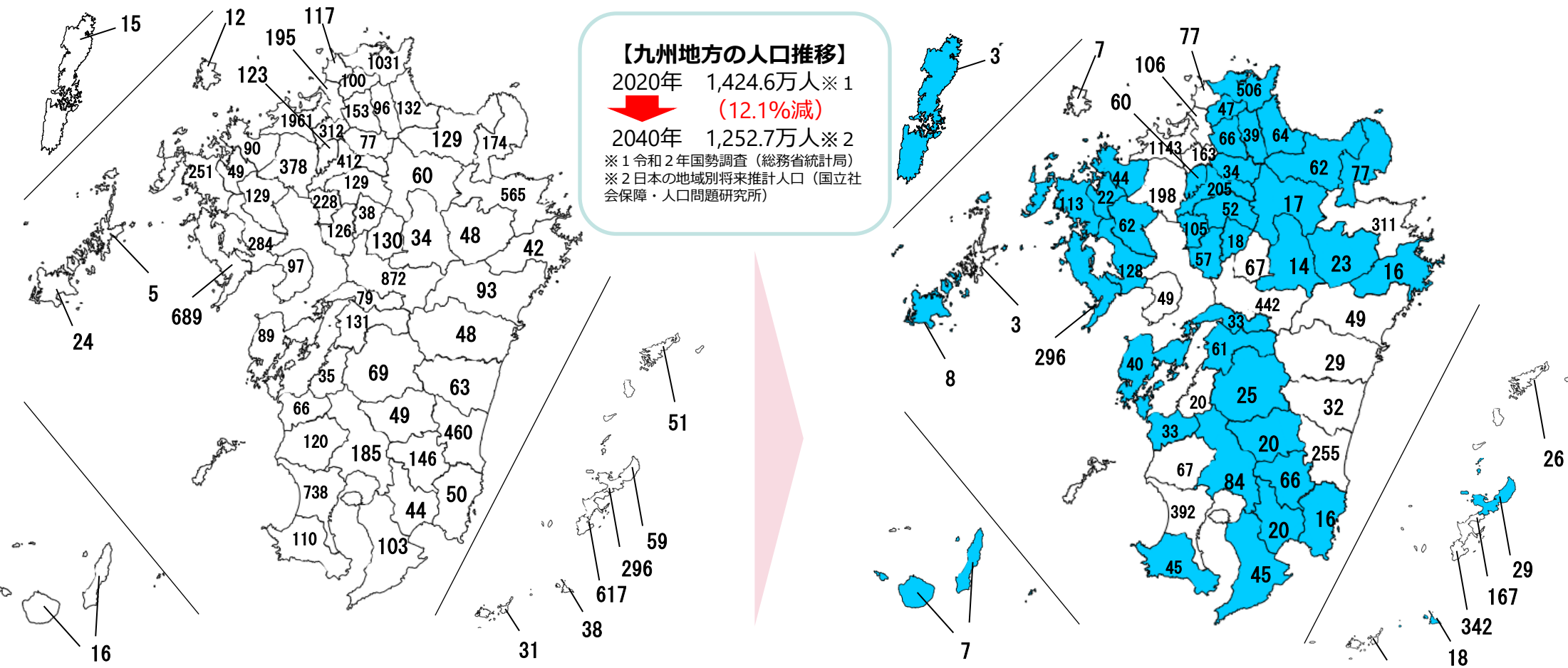
九州地方における現在の診療所医師数と2040年の見込み

<診療所医師が80歳で引退し承継がなく、当該二次医療圏で新規開業がないと仮定した場合>

- 九州地方全体の診療所医師数については、現在から2040年にかけて、**49.3%の減少**が見込まれている。
- 九州地方の二次医療圏ごとの診療所医師数については、**63**の二次医療圏のうち、**41 (65.1%)**の二次医療圏において、**50%以上**の減少が見込まれている。

2022年 診療所医師数 : **13,093**

2040年 診療所医師数 : **6,642**
 ※50%以上減少の二次医療圏を青塗り



資料出所：厚生労働省「医師・歯科医師・薬剤師統計」（令和4年）を特別集計。

※市区町別診療所医師数の見込みについては、医師届出票による主従事先市区町村の診療所医師数、80歳で引退し承継がない、新規開業がないと仮定。

②. 医師偏在是正に向けた総合的な対策パッケージについて

医師偏在の是正に向けた総合的な対策パッケージ

令和6年12月25日

医師偏在の是正に向けた総合的な対策パッケージの基本方針への位置付け

○ 地域ごとに人口構造が急激に変化する中で、将来にわたり地域に必要な医療提供体制を確保し、適切な医療サービスを提供するため、以下の基本的な考え方に基づき、制度改革を含め必要な対応に取り組み、**実効性のある総合的な医師偏在対策**を推進する。

○ **総合的な医師偏在対策**について、**医療法に基づく医療提供体制確保の基本方針**に位置付ける。

※ 医師偏在対策は、新たな地域医療構想、働き方改革、美容医療への対応、オンライン診療の推進等と一体的に取り組む。

【基本的な考え方】

現状
課題

医師偏在は一つの取組で是正
が図られるものではない

若手医師を対象とした医師
養成過程中心の対策

へき地保健医療対策を超えた
取組が必要

基本的な
考え方

医師確保計画に基づく取組を進めつつ、経済的インセンティブ、地域の医療機関の支え合いの仕組み、医師養成過程を通じた取組等を組み合わせた**総合的な対策**を実施

医師の価値観の変化やキャリアパス等を踏まえ、医師の勤務・生活環境、柔軟な働き方等に配慮しながら、中堅・シニア世代を含む**全ての世代の医師**に**アプローチ**する

医師偏在指標だけでなく、可住地面積あたり医師数、アクセス等の地域の実情を踏まえ、支援が必要な地域を明確にした上で、**従来のへき地対策を超えた取組**を実施

「保険あってサービスなし」という地域が生じることなく、将来にわたって国民皆保険が維持されるよう、**国、地方自治体、医療関係者、保険者等の全ての関係者が協働**して医師偏在対策に取り組む

- ・ 医師偏在対策の効果を施行後5年目途に検証し、十分な効果が生じていない場合には、更なる医師偏在対策を検討
- ・ 医師確保計画により3年間のPDCAサイクルに沿った取組を推進

医師偏在の是正に向けた総合的な対策パッケージにおける具体的な取組

1. 医師確保計画の実効性の確保

- ① 重点医師偏在対策支援区域
- ② 医師偏在是正プラン

2. 地域の医療機関の支え合いの仕組み

- ① 医師少数区域等での勤務経験を求める管理者要件の対象医療機関の拡大等
- ② 外来医師過多区域における新規開業希望者への地域で必要な医療機能の要請等
- ③ 保険医療機関の管理者要件

3. 地域偏在対策における経済的インセンティブ等

- ① 経済的インセンティブ
- ② 全国的なマッチング機能の支援
- ③ リカレント教育の支援
- ④ 都道府県と大学病院等との連携パートナーシップ協定

4. 医師養成過程を通じた取組

- ① 医学部定員・地域枠
- ② 臨床研修

5. 診療科偏在の是正に向けた取組

医師確保計画の実効性の確保

① 重点医師偏在対策支援区域

- 今後も一定の定住人口が見込まれるものの、必要な医師が確保できず、人口減少よりも医療機関の減少のスピードの方が早い地域などを「重点医師偏在対策支援区域」と設定した上で、優先的かつ重点的に対策を進める。
- 重点医師偏在対策支援区域の設定に当たっては、都道府県において、厚生労働省の提示する候補区域を参考としつつ、地域の実情に応じて、医師偏在指標、可住地面積あたり医師数、住民の医療機関へのアクセス、診療所医師の高齢化率、地域住民の医療のかかり方、今後の人口動態等を考慮して選定することとする。当該区域については、二次医療圏単位のほか、地域の実情に応じて、市区町村単位、地区単位等も考えられる。また、対策の実施に当たっては、地域の関係者の理解が重要であることから、地域医療対策協議会及び保険者協議会で協議した上で当該区域を選定する。
- 厚生労働省が提示する候補区域については、
 - ① 各都道府県の医師偏在指標が最も低い二次医療圏
 - ② 医師少数県の医師少数区域
 - ③ 医師少数区域かつ可住地面積当たりの医師数が少ない二次医療圏（全国下位1/4）のいずれかに該当する区域を提示する。

② 医師偏在是正プラン

- 都道府県において、医師確保計画の中でより実効性のある医師偏在対策の取組を進めるため、重点医師偏在対策支援区域を対象とした医師偏在是正プランを策定することとする。
- 医師偏在是正プランにおいては、重点医師偏在対策支援区域、支援対象医療機関、必要な医師数、医師偏在是正に向けた取組等を定めることとし、策定に当たっては、地域医療対策協議会及び保険者協議会で協議する。また、医師偏在是正プランは、国の定めるガイドラインを踏まえ、緊急的な取組を要する事項から先行して策定し、令和8年度に全体を策定する。

※ 医師偏在指標については、医師の性別、年齢等を考慮しているが、医師不足の実態と大きく乖離することがないよう、令和9年度からの次期医師確保計画に向けて、必要な見直しを検討する。

地域の医療機関の支え合いの仕組み①

① 医師少数区域等での勤務経験を求める管理者要件の対象医療機関の拡大等

- 管理者の要件として医師少数区域等における一定期間の勤務経験を求める対象医療機関について、医療法第31条において医師の確保に関する事項の実施に協力すること等が求められている公的医療機関及び国立病院機構・地域医療機能推進機構・労働者健康安全機構が開設する病院を追加する。
- 施行に当たっては柔軟な対応も必要であり、医師少数区域等に所在する対象医療機関の管理者となる場合は対象から除外する。また、地域医療対策協議会において調整された医師派遣の期間や、地域医療対策協議会で認められた管理者に求められる幅広い経験の機会となる期間（例えば医育機関や臨床研修指定病院で医療従事者等の指導等に従事した期間等）について、医師少数区域等での勤務経験の期間に一部認める。令和2年度以降に臨床研修を開始した医師を管理者とする場合に適用する。
- また、医師少数区域等での勤務経験期間について、現行の6か月以上から1年以上に延長する。あわせて、医師免許取得後9年以上経過している場合は断続的な勤務日の積み上げを可能とし、9年以上経過していない場合は、最初の6か月以上の勤務は原則1か月以上の連続した勤務（妊娠・出産等による中断は可）の積み上げとし、残りの期間は断続的な勤務日の積み上げを可能とする。

② 外来医師多数区域における新規開業希望者への地域で必要な医療機能の要請等

- 都道府県において、外来医師偏在指標が一定数値（例えば標準偏差の数倍）を超える地域（外来医師過多区域）における新規開業希望者に対して、医療法に基づき、開業の6か月前に、提供する予定の医療機能等を記載した届出を求めた上で、当該届出の内容等を踏まえ、地域の外来医療の協議の場への参加を求めることができ、また、地域で不足している医療機能（夜間や休日等における地域の初期救急医療、在宅医療、公衆衛生等）の提供や医師不足地域での医療の提供（土日の代替医師としての従事等）を要請することができることとする。
- その際、外来医師過多区域、地域で不足している医療機能、医師不足地域での医療の提供の内容は、都道府県において、地域の外来医療の協議の場における協議内容を踏まえ、事前に公表する。また、今後の人口動態等も踏まえつつ、人口あたり医師数や可住地面積あたり医師数等が特に高い市区町村や地区がある場合は、要請の対象区域について、外来医師過多区域単位ではなく、市区町村単位や地区単位とすることも考えられる。

地域の医療機関の支え合いの仕組み②

② 外来医師多数区域における新規開業希望者への地域で必要な医療機能の要請等（続き）

- 開業前に行われた要請等の実効性を確保するための仕組みとして、開業後、要請に従わず、地域で不足している医療機能の提供や医師不足地域での医療の提供を行わない開業者に対して、都道府県において、都道府県医療審議会での理由等の説明を求めた上で、やむを得ない理由と認められない場合は勧告を行い、勧告に従わない場合は公表を行うことができることとする。
- さらに、開業前に要請された診療所が当該要請後に保険医療機関の指定を受けた場合は、厚生労働大臣が行う保険医療機関の指定について、指定期間を6年でなく3年とする。都道府県は、指定期間が3年となった保険医療機関が3年後の更新を行う前に、地域で不足している医療機能の提供や医師不足地域での医療の提供といった地域医療への貢献等を都道府県医療審議会等において確認した上で、必要に応じて、前述の勧告を行い、厚生労働大臣は勧告を受けた診療所の保険医療機関の指定期間を3年より短い期間とすることを可能とし、事例によって標準的な期間を示しておく。
- あわせて、これらの開業者に必要な対応を促す観点から、都道府県医療審議会や外来医療の協議の場への毎年1回の参加を求めるとともに、要請又は勧告を受けたことの医療機能情報提供制度による報告・公表、都道府県のホームページ等での勧告に従わない医療機関名や理由等の公表、保健所等による確認、診療報酬上の対応、補助金の不交付等を行う。
- 上記の対応の対象とならない外来医師多数区域等や新規開業者以外の者については、引き続き、ガイドラインによる地域で必要な医療機能の要請等の取組を推進する。

③ 保険医療機関の管理者要件

- 適正な保険医療を効率的に提供するため、各保険医療機関に運営管理の責任者として管理者を設け、医師は2年の臨床研修及び保険医療機関(病院に限る)において3年、歯科医師は1年の臨床研修及び保険医療機関において3年、保険診療に従事したことを要件とし、従業者の監督や当該機関の管理及び運営の責務を課す。また、医師少数区域等においては、要件の適用に当たって一定の配慮を行う。

地域偏在対策における経済的インセンティブ等①

① 経済的インセンティブ

- 不足する地域における医師の勤務を促進するためには、医師の価値観、勤務・生活環境、キャリアパス等を踏まえた経済的インセンティブを通じて、医師が意欲をもって勤務する環境を整備することが重要である。
- 重点医師偏在対策支援区域における医師確保を推進するため、都道府県の医師偏在是正プランに基づき、経済的インセンティブを講じることとし、医師偏在是正プラン全体の策定にあわせて、令和8年度から経済的インセンティブの本格実施とする。
- 具体的には、令和8年度予算編成過程において、重点医師偏在対策支援区域における以下のような支援について検討する。
 - ・ 当該区域で承継・開業する診療所の施設整備、設備整備、一定期間の地域への定着に対する支援（緊急的に先行して実施）
 - ・ 当該区域における一定の医療機関に対する派遣される医師及び従事する医師への手当増額の支援
 - ・ 当該区域内の一定の医療機関に対する土日の代替医師確保等の医師の勤務・生活環境改善の支援、当該区域内の医療機関に医師を派遣する派遣元医療機関に対する支援
- その際、国において、事業費の総額を設定した上で、その範囲内で、人口、可住地面積、医師の高齢化率、医師偏在指標等に基づき、都道府県ごとに予算額の上限を設定し、その範囲内で支援を行うこととする。
- 重点医師偏在対策支援区域における支援のうち、当該区域の医師への手当増額の支援については、全ての被保険者に広く協力いただくよう保険者からの負担を求める。また、医師への手当増額の支援については、診療報酬を代替するものであることを踏まえ、給付費の中で一体的に捉える。当該事業の実施について、保険者が実施状況や効果等を確認するための枠組みを検討する。
- 診療報酬において、医師偏在への配慮を図る観点から、どのような対応が考えられるか、さらに必要な検討を行う。

地域偏在対策における経済的インセンティブ等②

② 全国的なマッチング機能の支援

- 中堅・シニア世代等の医師を対象として、医師不足地域での医療に関心・希望を有する医師の掘り起こしを行い、必要に応じてリカレント教育や現場体験につなぎ、医師不足地域の医療機関とのマッチング、その後の定着支援等を行うため、全国的なマッチング機能の支援を行う。

③ リカレント教育の支援

- 若い世代を中心とした専門医制度における総合診療専門医の養成に加えて、中堅以降の医師を主な対象として、地域で働く上で必要とされる総合的な診療能力について学び直すためのリカレント教育に係る取組を推進する。具体的には、学会や病院団体等が協力して、総合診療の魅力発信、医療と介護の連携を含めた地域における実践的な診療の場の提供、知識・スキルの研修を全国推進事業として一体的に実施するようなリカレント教育事業を支援するとともに、継続的に事業の評価を実施する。

④ 都道府県と大学病院等との連携パートナーシップ協定

- 都道府県における地域医療対策協議会等による医師派遣調整機能等を強化するため、都道府県と大学病院等の間で、医師派遣・配置、医学部地域枠、寄附講座等に関する連携パートナーシップ協定の締結を推進する。あわせて、大学病院からの派遣体制を強化するため、医師確保対策における大学病院の位置づけを明確化する。

医師養成過程を通じた取組、診療科偏在の是正に向けた取組

<医師養成過程を通じた取組>

① 医学部定員・地域枠

- 医学部臨時定員について、医師の偏在対策に資するよう、個々の地域の実情や都道府県の意見を十分に聞きながら、必要な対応を進める。
- 医学部臨時定員の適正化を行う医師多数県において、地域枠学生を受入れ育成する大学が恒久定員内への地域枠の設置等を含む地域への定着の取組を促進するための支援を行う。
- 今後の医師の需給状況を踏まえつつ、2027年度以降の医学部定員の適正化の検討を速やかに行う。

② 臨床研修

- 広域連携型プログラム※の制度化に向けて、令和8年度から開始できるよう準備を進めていく。

※ 医師少数県等で24週以上の研修を実施

<診療科偏在の是正に向けた取組>

- 診療科偏在は、地域ごとの取組のみでは十分でなく、国全体として取り組むべき課題である。労働環境の改善や今後の医療需要の見込み等を踏まえ、新たな地域医療構想等を通じた一定の医療の集約化を図りつつ、女性医師・男性医師を問わず、必要とされる分野が若手医師から選ばれるための環境づくり等、処遇改善に向けた必要な支援を実施する。
- 外科医師が比較的長時間の労働に従事している等の業務負担への配慮・支援等の観点での手厚い評価について必要な検討を行う。

今後のスケジュール（予定）

対策等	2024年度	2025年度	2026年度	2027年度
医師確保計画	「第8次医師確保計画(前期)」の取組			「第8次医師確保計画(後期)」の取組
重点医師偏在対策支援区域、 医師偏在是正プラン	緊急的な取組のガイドライン、プランの先行策定	医師偏在是正プラン全体のガイドラインの検討・策定	「第8次医師確保計画(後期)」の検討・策定	医師偏在是正プラン全体の検討・策定、順次取組
経済的インセンティブ	緊急的な取組(診療所の承継・開業支援)の先行実施		本格的な経済的インセンティブ実施の検討	
全国的なマッチング機能の支援	全国的なマッチング機能の支援			
リカレント教育の支援	リカレント教育の支援			
都道府県と大学病院等との 連携パートナーシップ協定	協定も含めて医師偏在是正プラン全体のガイドラインの検討・策定		医師偏在是正プラン全体の検討の中で協定の協議・締結	協定による取組
地域の医療機関の支え合い <small>(医師少数区域等での勤務経験を求める管理者要件、外来医師過多区域での新規開業希望者への要請等、保険医療機関の管理者要件)</small>	法令改正ガイドラインの検討・策定		改正法令施行	
医学部定員・地域枠	医学部臨時定員・地域枠の対応、2027年度以降の医学部定員の適正化の検討			
臨床研修	各医療機関でプログラム作成、研修医の募集・採用		プログラム開始	
診療科偏在是正対策	必要とされる分野が若手医師から選ばれるための環境づくり等、処遇改善に向けた必要な支援、外科医師が比較的長時間の労働に従事している等の業務負担への配慮・支援等の観点での手厚い評価について必要な検討			

医師偏在の是正に向けた総合的な対策パッケージの策定

※ 医師偏在対策の効果を施行後5年目途に検証し、十分な効果が生じていない場合には、更なる医師偏在対策を検討

ご静聴ありがとうございました！！！！