



20190202 医療介護福祉政策研究フォーラム

# 「ふつうに暮らせるしあわせをどう守り支えるか」 地域の力が結集する産学官民の地域包括ケア

地域包括ケア「豊明モデル」けやきいきいきプロジェクト

愛知県豊明市 健康福祉部 健康長寿課



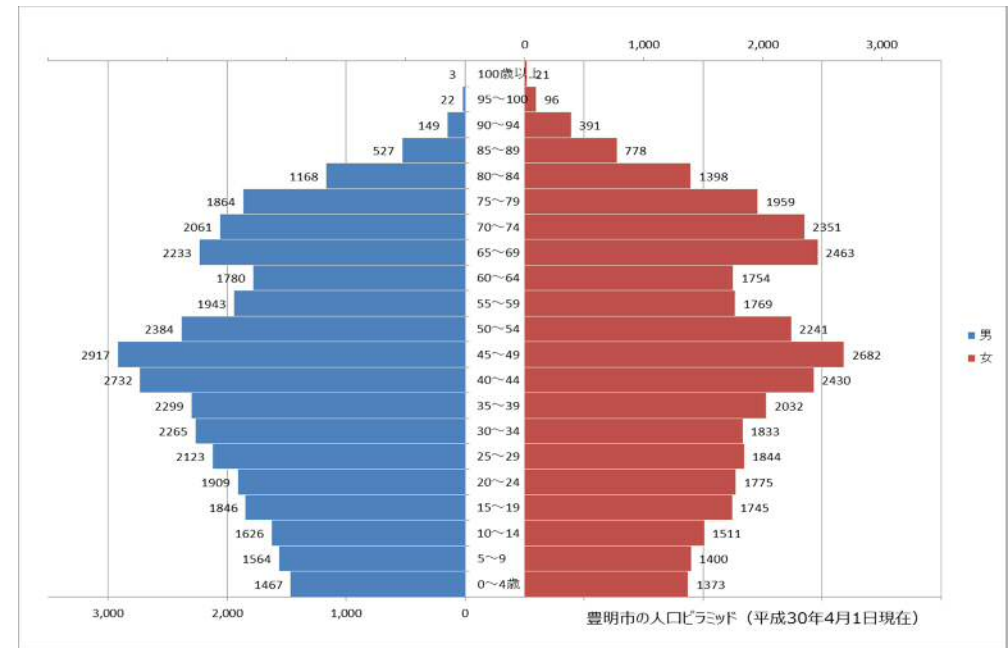
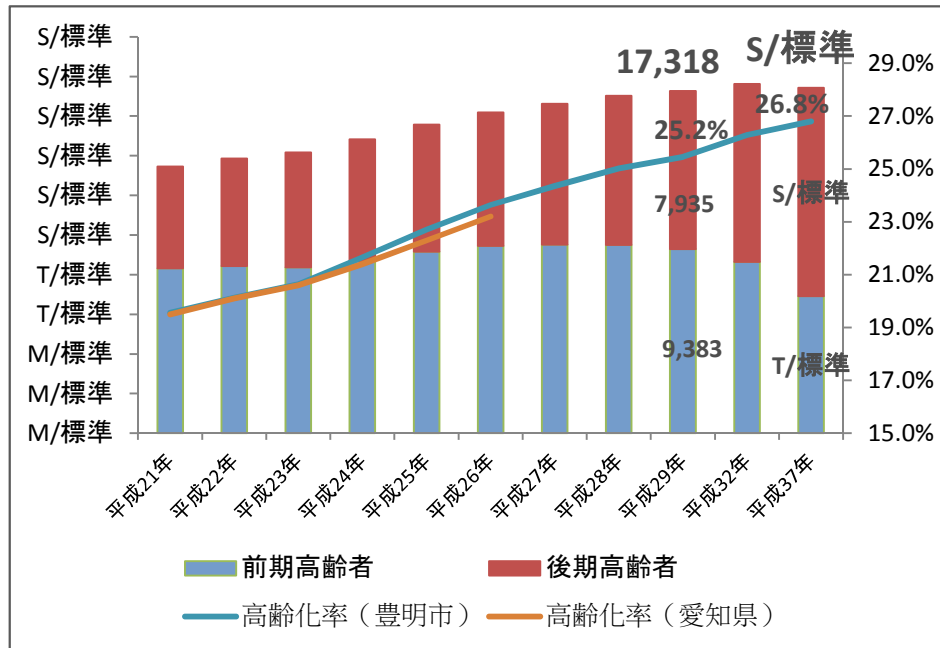
## 目次

- 1 取組の背景
- 2 生活モデルへの転換
- 3 ふつうの暮らしをどう支えるか

# 豊明市の概況

- ・愛知県のほぼ中央に位置する名古屋市のベッドタウン
- ・人口 68,728人 (29,491世帯)
- 高齡者人口 17,484人 (平成30年4月1日現在)
- ・高齡化率 **25.4%** (県高齡化率より高い)
- ・人口構成は、前期高齡者に人口に山があり、

## 今後10年の後期高齡者の伸びが著しい地域特性



# 豊明市の医療・介護資源

## 医療資源

病院 3 (一般病床1,435、回復期床60、療養28)

藤田保健衛生大学病院、豊明栄病院

桶狭間病院藤田こころケアセンター

診療所 39、歯科 39、薬局 25、訪看 5、訪り八 4

関連師会

- ◆ 医師会 : 東名古屋豊明市医師会
- ◆ 歯科医師会 : 愛豊歯科医師会豊明支部
- ◆ 薬剤師会 : 日進東郷豊明薬剤師会

## 介護資源

特別養護老人ホーム 4 (259床)

老人保健施設 2 (448床)

**訪問介護 7, 通所介護 10**

**小規模多機能居宅介護 1**

認知症対応型共同生活介護 4 (5ユニット)

定期巡回随時対応型訪問看護介護 1

居宅介護支援事業所 15

**地域包括支援センター 3 (委託)**



### 藤田保健衛生大学病院

**許可ベッド数 : 1,435 床**

**平均在院日数 : 15,2 日**

平均外来患者 : 約 2,100 人/日

医療従事者 : 約 2,600 人

年間手術件数 : 約 11,000 件

退院調整依頼 : 1,500 件/年

**年間退院患者数 : 約25,000人**

1つの医療施設としては我が国最多を誇る病床を持つ厚生労働省が定める特定機能病院

# 豊明市を取り巻く社会変化

## ◇背景

- ・大都市近郊の高齢化の典型、**後期高齢者人口の著しい増加**
- ・**豊明団地**を中心に**独居高齢者・高齢者のみ世帯**の増加
- ・急激に増え続ける**医療・介護ニーズ**
- ・大都市近郊、自動車関連産業の好調により**高水準の有効求人倍率**

## ◇課題

- ・医療介護を担う**人材の確保困難**
- ・**在院日数の短縮**、繰り返す入退院
- ・全国平均、県平均を上回る一人あたりの**医療費**
- ・団塊の世代を**要介護状態にさせない、重度化させない**仕組み

# 豊明市の近年の取り組み

	医療介護連携	地域包括ケア全般	総合事業	認知症総合支援事業	生活支援体制整備	地域リハビリテーション	地域ケア会議
H23	電子@連絡帳導入 ICTによる情報共有基盤整備						
H26		人材育成研修モデル事業	在宅医療連携拠点推進事業	愛知県地域包括ケアモデル事業			
H27		人材育成事業継続 地域の職能団体組織化支援	豊明団地 けやきいきいきプロジェクト開始	前倒し移行	<ul style="list-style-type: none"> <li>地域支援推進員配置</li> <li>認知症初期集中支援チーム試行実施</li> <li>本稼働</li> </ul>	<ul style="list-style-type: none"> <li>第1層生活支援コーディネータ配置</li> <li>協議体準備</li> </ul>	市オリジナル体操制作
H28		リハビリ・看護師・介護支援専門員の連絡協議会設立			公的保険外サービス取組開始		多職種合同ケアカンファレンス
H29						<ul style="list-style-type: none"> <li>リハ同行訪問開始</li> </ul>	6

# 地域包括ケア「豊明モデル」のあゆみ

## 愛知県地域包括ケアモデル事業

- ・平成26年度～平成28年度(3年間)
- ・「豊明団地」をモデル地区とし  
藤田保健衛生大学・UR都市機構とともに事業展開  
**「けやきいきいきプロジェクト」**
- ・豊明団地概要：  
昭和46年管理開始  
55棟2,127戸 4,228人 世帯数 2,320世帯  
高齢化率 26.2%(除外国人 35.1%)

## 豊明市と藤田学園の包括協定

平成25年4月30日

藤田保健衛生大学・藤田保健衛生大学病院との多分野  
協力に関する包括協定締結



## 豊明市とUR都市機構との包括協定

平成26年4月16日

- ・超高齢社会に向けた団地の地域の医療福祉  
拠点化に向けて  
包括協定締結
- ・全国100団地拠点に選定



## URと藤田学園の包括協定

平成26年12月5日

- ・地域医療福祉拠点の  
形成や、  
ミクストコミュニティ形成  
推進に向けた取組み  
に関する包括協定  
締結



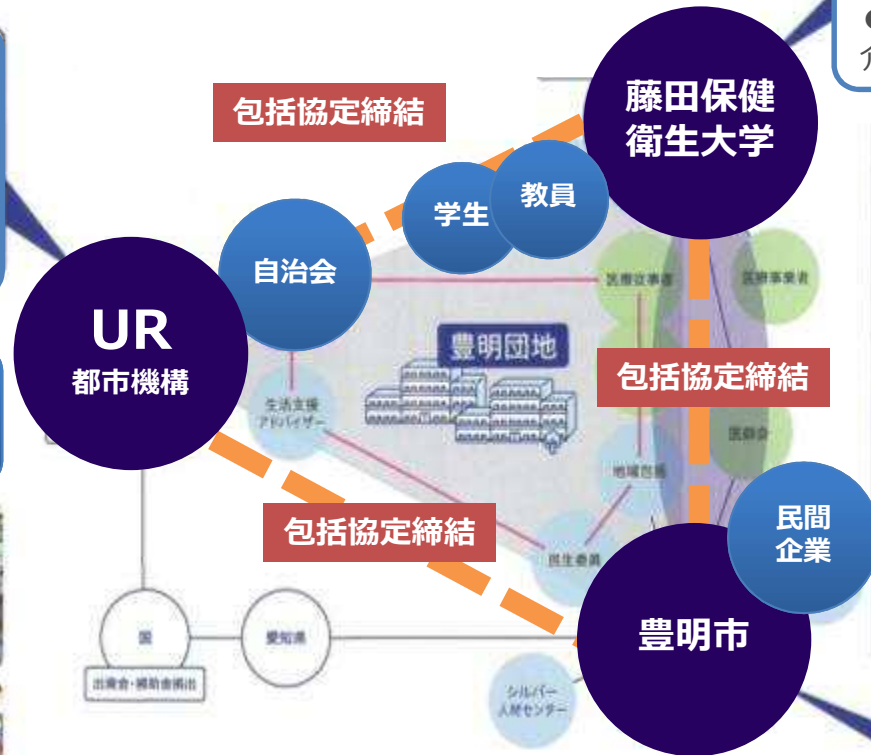
# 産官学民の地域包括ケア－豊明団地けやきいきいきプロジェクト

豊明団地ケアネットワークの協力体制

**UR都市機構**

- 拠点施設の整備
- 学生向け居室の整備

学生・教員の団地内居住と  
コミュニティ参加



**藤田医科大学**

- まちかど保健室の運営
- 学生・教職員の団地居住
- コミュニティ活動支援
- 団地をフィールドとした地域の医療介護人材育成

ふじた「まちかど保健室」



けやきいきいき  
プロジェクト会議



**豊明市**

- プロジェクト会議の運営
- 民間事業者等の協力要請
- 地域包括支援センターの整備
- 病後児保育室の整備
- 医療介護サポートセンター整備



# まちかど保健室概要

- 開室時間 : 平日10～15時
- 料金 : 無料
- 対象 : 市内外誰でも
- 応対者 : 看護・保健師、ケアマネ  
理学・作業療法士、薬剤師
- 相談方法 : 面接、電話、メール
- 相談記録 : 利用者ごとの記録簿管理
- 主な相談 : 健康不安（8割）、  
薬剤、治療など
- 平均相談時間 : 30分程度
- ミニ講座 : 毎日実施



## 利用実績（平成28年度）

- 開所日数 : 252日
- 来所者数 : 延べ5,250人
- 講座参加者数 : 延べ3,797人
- 個別相談件数 : 延べ270人

# 学生・職員の豊明団地居住



カラーコーディネート・IKEA改装モデルルーム

- 2015年 4月 学生・職員計18人居住開始  
2016年～ **学生・職員37名居住体制へ**
  - **4 or 5階の空室が対象**、URが改装
- 全室2DK～3DK **家賃10～20%引** **家賃32,000～**  
IKEAコラボ改装 カラーデザイン改装他
- 居住条件  
自治会活動、保健室活動に参加し住民と交流、地域貢献  
高齢独居者との食事会、安否確認、災害時の避難誘導、清掃活動



豊明団地居住学生と自治会役員

# 居住学生による地域活動参加

学生と自治会会議



公園清掃



学生による買い物支援



防災訓練



災害時炊き出し訓練



独居高齢者とのふれあい会食



豊明団地夏祭り



# 学生は団地に住むことで 高齢者が抱える現実の生活課題を学ぶ

新聞 朝刊 2016 (H28) 年 1月26日 (火)



**豊明市二村台の豊明団地に住む藤田保健衛生大の学生が十九日、団地のふじたまちかど保健室で、子どもたちを招いたクリスマス会を開き、交流を楽しんだ。**  
(並木智子)

## 豊明団地でクリスマス会

団地には、今年四月から医療や看護を学ぶ同大の学生十六人が居住。高齢者の生活や地域医療の現状をじかに学びながら、地域交流の場にも積極的に参加している。

### 藤田保健大生、子どもら招き交流

一緒に楽しもうと、学生が初めて子ども向けのイベントを企画。外国籍の子や学校から戻っても親が仕事で一人で過ごす子どもを抱えている子がいることを聞いたことがきっかけで、近くの保育園や母親グループなどにチラシを配布した。

この日は、玉入れやじゃんけんゲームなどを用意。学生らはかぶりものをしたり優しく声を掛けたりして、集まった約十五人の子どもの楽しませた。最後にはクリスマスソングも一緒に歌った。

同大医療科学部一年の大井知佳さん(こ)は「同じ棟の人とはよくあいさつするし、うまく交流ができていると思う。昼間は授業でないけど、子どもたちとも関わってみたい」と話していた。

子どもたちと遊びを楽しむ学生ら。豊明市のふじたまちかど保健室で。

「健康が大切、正しい生活習慣を身につけてほしい。健康診断を受けたり、体のことを相談したりする施設が各地に設けられている。大学や地域と連携して、住民の健康寿命を延ばす取り組みを支援しながら、将来の地域医療を担う人材育成を図るなど、それぞれ地域のニーズを踏まえた活動を展開している。中部地方各地の取り組みを、2回にわたって紹介する。(佐橋大)



### 街角で学生が健康支援



### 地域医療人材も育む

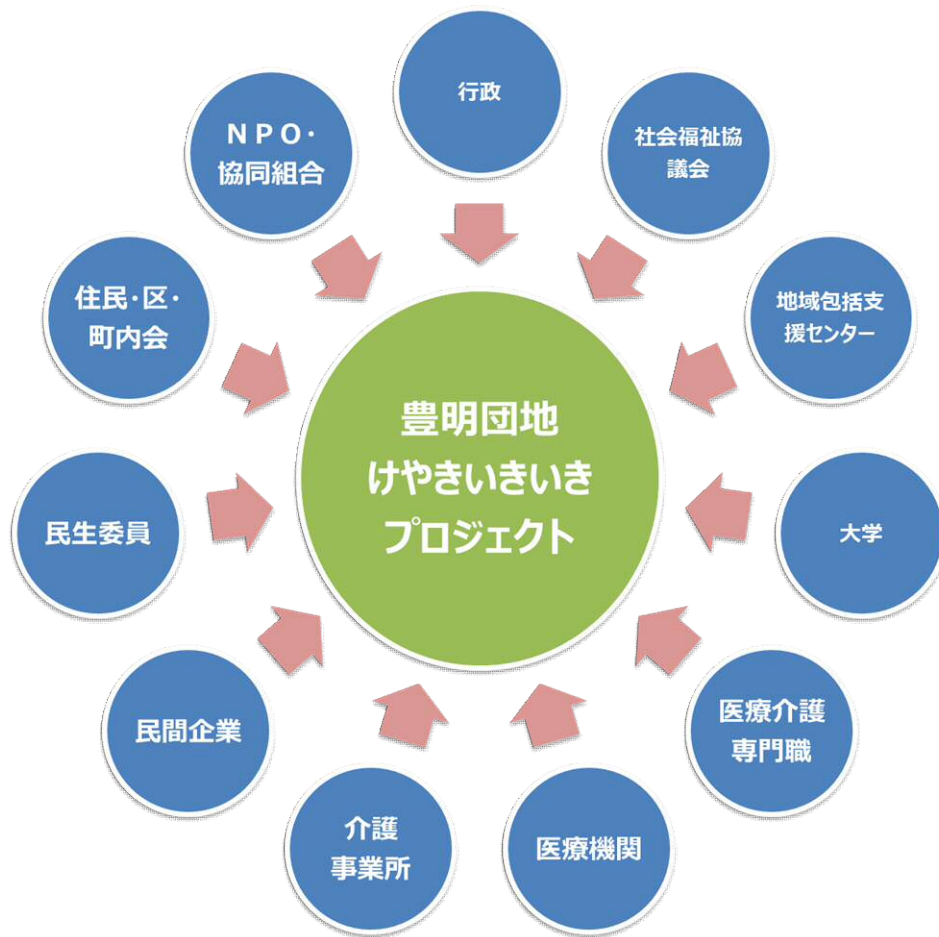
高齢化が進む中、学校の保健室のように地域住民が気軽に立ち寄って簡単な健康診断を受けたり、体のことを相談したりする施設が各地に設けられている。大学や地域と連携して、住民の健康寿命を延ばす取り組みを支援しながら、将来の地域医療を担う人材育成を図るなど、それぞれ地域のニーズを踏まえた活動を展開している。中部地方各地の取り組みを、2回にわたって紹介する。(佐橋大)

「健康が大切、正しい生活習慣を身につけてほしい。健康診断を受けたり、体のことを相談したりする施設が各地に設けられている。大学や地域と連携して、住民の健康寿命を延ばす取り組みを支援しながら、将来の地域医療を担う人材育成を図るなど、それぞれ地域のニーズを踏まえた活動を展開している。中部地方各地の取り組みを、2回にわたって紹介する。(佐橋大)」

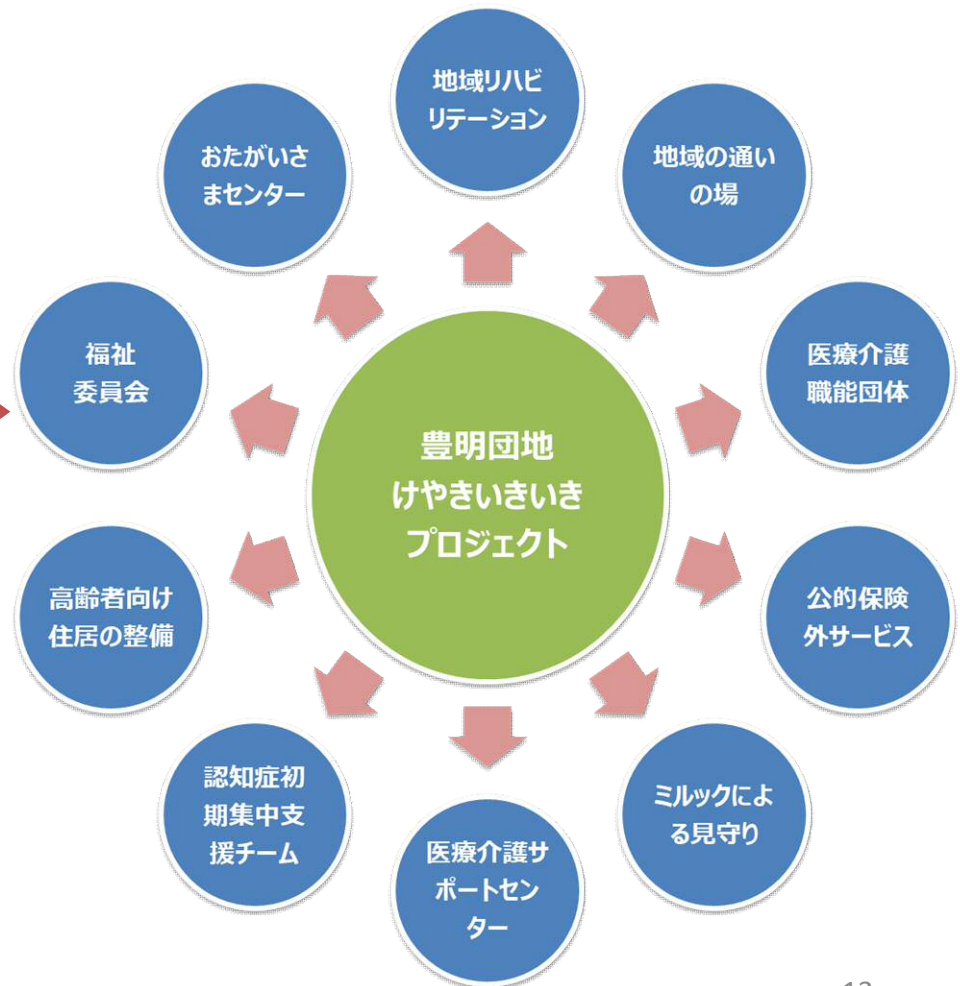
「健康が大切、正しい生活習慣を身につけてほしい。健康診断を受けたり、体のことを相談したりする施設が各地に設けられている。大学や地域と連携して、住民の健康寿命を延ばす取り組みを支援しながら、将来の地域医療を担う人材育成を図るなど、それぞれ地域のニーズを踏まえた活動を展開している。中部地方各地の取り組みを、2回にわたって紹介する。(佐橋大)」

# けやきいきいきプロジェクトが「資源が集まり広がる」好循環へ発展

## 資源の集約・課題の共有



## 資源・技術の分散





## 目次

- 1 取組の背景
- 2 生活モデルへの転換
- 3 ふつうの暮らしをどう支えるか

# 豊明市の総合事業のコンセプト

平成28年3月総合事業移行。  
通所事業は、高い専門性を持つ理学療法士等による短期集中的なリハビリ（短期集中C型を中心に据え、  
3か月から6か月（全30回）で日常生活に戻すプログラムをスタンダードの支援とした。

## 市内20会場で地域運営のまちかど運動教室（一般介護予防事業）



## 市内デイケア事業所による質の高いリハビリ提供（短期集中C型）

豊明市リハビリ  
連絡協議会による  
プログラム検討



## 総合事業移行直後の専門職の本音や戸惑い

デイサービスに通い続けることで維持している。終了があるなんて考えられない

移動の足がないので、デイサービスをやめたら行く場所がない

友達が通っているからと、  
●●デイサービス（機能訓練デイ）に行きたいと希望される

本人はまだデイサービスほどではないと行きたがらないが、家族は、本人に一日中どこかに通ってほしいと希望される



ヘルパーの生活援助は、自宅での生活が続く限りずっと必要なサービスである

デイサービスしかない、ヘルパーは止められないは本当なのか？  
本人にとって「何が課題」でサービスによって「何を目指す」のか？



# 専門職に価値観の変化を起こせるか

## 価値観（幸せと思うこと）

サービスの「終了」は気の毒だ  
デイサービスに通うことで介護を予防する  
個人まかせでは重症化するに決まってるから、  
専門職がずっと関わり続けることが必要

医療・介護は本人にとっては非日常  
できる限り、なじみの人や環境で気兼ねなく  
暮らせるほうが幸せ  
元の自由なふつうの暮らし（日常）に戻そう

## 支援の目的・方向性

なんとかして、介護保険サービスを利用してもらおう  
できるだけ長く使ってもらおう

**モラルハザードが起きる**

ふつうの暮らしを長く続けられるよう、**活動的に生活**（廃用予防）し、  
**疾病の重症化を防ぐための、**  
**習慣を身につけてもらえるよう支援**

ふつうの暮らしに戻す支援を皆で考える場 = **地域ケア会議**

# 多職種合同ケアカンファレンス

市が主催する症例検討会議（ケーススタディ型）  
平成28年4月から毎月実施。

## 【目的】

規範的統合（医学モデルから**生活モデル**へ）  
**自立支援型ケアマネジメント**の徹底  
多職種の視点による**重度化予防**  
**専門性の向上**と他の職種への**技術移転**

## 【参加者】

地域包括支援センター、ケアマネジャー  
サービス事業所（看護師、リハ職、相談員等）  
医師、歯科医、薬剤師、PT、OT、ST  
管理栄養士、歯科衛生士  
生活支援コーディネーター、司法書士、  
保健師、看護師、MSW  
障がい者基幹相談支援センター、  
生活困窮自立生活相談センター  
その他、大学病院実習生、民間企業（ほか、

**毎回50名～70名ほど参加**



## (包括版) 多職種合同ケアカンファレンスの様子

### 【参加者】

地域包括支援センター、サービス事業所（看護師、リハ職、相談員等）  
薬剤師、PT、OT、保健師、看護師、管理栄養士、歯科衛生士、  
生活支援コーディネーター、その他、大学病院実習生、民間企業 ほか、 合計30名ほど



## (居宅版) 多職種合同ケアカンファレンスの様子

### 【参加者】

地域包括支援センター、ケアマネジャーサービス事業所（看護師、リハ職、相談員等）、MSW  
医師、歯科医、薬剤師、PT、OT、ST、保健師、看護師、管理栄養士、歯科衛生士、司法書士、  
生活支援コーディネーター、障がい者基幹相談支援センター、生活困窮自立生活相談センター  
その他、大学病院実習生、民間企業 ほか、合計60名ほど



# 多職種合同ケアカンファレンスが貫く ただひとつの理念



「おだやかな暮らし」「ささいな幸せ」「真の豊かさ」  
ふつうに暮らせるしあわせをいかに守り支えるか



## 豊明市版地域ケア会議(多職種合同ケアカンファレンス)の特徴

# オープンノバージョン・カンファレンス

### ① オープンカンファレンス式

参加自由（無報酬） アドバイザー不在（フラットな関係）

### ② ケーススタディ型

よくある症例を検討 すべての職種の技術向上の場

### ③ 「生活モデル」に基づくディスカッション

暮らしを支える視点で議論 質問ではなく討論重視

## 多職種間の専門性の技術移転

気にする「目」がないと・・・



相談窓口を設けても  
ケアマネからの相談がない



在宅ケアをやりたいが  
依頼がこない

カンファレンスの効果

歯はどこ  
が残って  
いる？

これは薬  
の  
副作用？

スーパー  
までの距  
離は？

体重  
減少？



しなく  
なった活  
動は？

よく転倒  
してる場  
所は？

薬が  
多すぎ？

水分不  
足？

気にしてもらえるようになって初めて依頼や相談がある

# 総合事業開始後の支援イメージの変化

## 「卒業しなくてもいい」ふつうの暮らしに戻す支援



公的保険サービスと保険外サービスを当初から併用利用で支援開始  
暮らしの場における外出を促すことで活動量を増やし、普通の暮らしへ戻していく



# 高齢者が抱える生活課題の把握

免許を返納して、移動の足がないので、デイサービスをやめたらほかに行く場所がない。

買い物は自分の目で見て買いたい。  
でも、荷物を持って歩いて帰れない。

デイサービスなんか行きたくない。  
もとの元気な時の暮らしに戻りたい。

## 軽度者の「支援」こそ、介護保険だけでは難しい

- 廃用症候群からの脱却には、「活動的な生活」を送る必要があり、本人の「意欲」にかかってくることが多い。
- 本人の望む「家の外の生活」を提供ができなければ、エンドレスのデイサービス利用になる
- 軽度者の自立支援型ケアマネジメントは、その人の生活スタイル、意欲までアプローチして、生活を成り立たせる「手引き」をしなければいけない難しさがある。

# 生活ニーズが分かってはじめて これまで見えていなかった「資源」が見えてくる

## 事例で磨かれた「勘」

昔カラオケが  
好きだった

買い物したい  
が、袋を持っ  
て帰れない

送迎付きの  
お出かけ先

自分で歩いて  
行ける場

## これ使えるかも



生活支援コーディネーター





## 目次

- 1 取組の背景
- 2 生活モデルへの転換
- 3 ふつうの暮らしをどう支えるか

## 使える資源は地域に無数にある

公共関係	地域・NPO	協同組合	民間企業	
<b>場所</b> 集会所・公民館など 公園・池・史跡 ゴミ置場など	<b>健康</b> 地域の集い 老人クラブサークル	<b>交流</b> 空き家改修 地域拠点	<b>食事</b> 喫茶店・居酒屋・回転すし ファミレス・牛丼屋	<b>宅配</b> 弁当・すし・ピザ
<b>健康</b> 貸館施設の定期活動 まちかど運動教室	<b>健康</b> ウォーキングG ノルディック 史跡巡り 朝のラジオ体操	<b>健康</b> たまり場 サークル活動	<b>食料品</b> コンビニ スーパー 八百屋 果物屋 菓子店た まご・お米・牛乳屋	<b>美容</b> 理美容院 クリーニング屋
<b>移動</b> 市のバス停・ルート 福祉バス停・ルート	<b>生活支援</b> 自立生活支援 ボランティア	<b>生活支援</b> おたがいさまシート くらしたすけあい	<b>薬・生活用品</b> 薬局・ドラッグストア めがね屋・補聴器 100円ショップ	<b>趣味</b> 楽器・カラオケ店 本・ビデオ・カメラ屋 花・ ペット屋
<b>学び</b> 出前講座	<b>交流</b> 各種地域イベント 夏・秋祭り、文化祭 おこしもん・餅つき	<b>食事</b> けやきの森 地産地消食堂	<b>健康・学び</b> フィットネスクラブ スイミングスクール カルチャー教室 公文	<b>生活支援</b> 家事代行・便利屋 ゴミ処理 警備・見守り
<b>お金</b> 各課助成金 <b>人材</b> シルバーセンター アクティブシニア	<b>防災</b> 避難所マップ 各区情報マップ	<b>広報</b> 健康のとも	<b>移動</b> 各民間バス停ルート タクシー会社料金表 セニアカー 自転車屋	<b>その他</b> ゼンリン タウンページ 新聞店 文具屋

# 協同組合の力を知る

住民主体の支え合いの仕組みを創出するため、すでに長年支え合い活動を地域で実践してきた協同組合3団体と市が協議を重ねる

## 〇協働で取り組む課題

これまで実践してきた支え合い活動を住民に見える形にし、支え合いに参加する住民の輪を広げていこうと合意



コープあいち

**コープふれあい便**  
 コープとよあけでお買上いただいた商品を全て  
**玄関先までお届けします**  
 1 月曜日～金曜日の週5日無償配達  
 2 冷凍食品を含む全ての商品を配達  
 3 配達料が5000円以上、及びシニア会員は送料が無料です  
 4 受付前日の午後2時以降に玄関先までお届けします  
 5 配達サービスは、お電話予約・お申し込み・お支払いまで行います  
 6 配達サービスは、お電話予約・お申し込み・お支払いまで行います  
 7 配達サービスは、お電話予約・お申し込み・お支払いまで行います  
 8 配達サービスは、お電話予約・お申し込み・お支払いまで行います  
 9 配達サービスは、お電話予約・お申し込み・お支払いまで行います  
 10 配達サービスは、お電話予約・お申し込み・お支払いまで行います  
 11 配達サービスは、お電話予約・お申し込み・お支払いまで行います  
 12 配達サービスは、お電話予約・お申し込み・お支払いまで行います  
 13 配達サービスは、お電話予約・お申し込み・お支払いまで行います  
 14 配達サービスは、お電話予約・お申し込み・お支払いまで行います  
 15 配達サービスは、お電話予約・お申し込み・お支払いまで行います  
 16 配達サービスは、お電話予約・お申し込み・お支払いまで行います  
 17 配達サービスは、お電話予約・お申し込み・お支払いまで行います  
 18 配達サービスは、お電話予約・お申し込み・お支払いまで行います  
 19 配達サービスは、お電話予約・お申し込み・お支払いまで行います  
 20 配達サービスは、お電話予約・お申し込み・お支払いまで行います  
 21 配達サービスは、お電話予約・お申し込み・お支払いまで行います  
 22 配達サービスは、お電話予約・お申し込み・お支払いまで行います  
 23 配達サービスは、お電話予約・お申し込み・お支払いまで行います  
 24 配達サービスは、お電話予約・お申し込み・お支払いまで行います  
 25 配達サービスは、お電話予約・お申し込み・お支払いまで行います  
 26 配達サービスは、お電話予約・お申し込み・お支払いまで行います  
 27 配達サービスは、お電話予約・お申し込み・お支払いまで行います  
 28 配達サービスは、お電話予約・お申し込み・お支払いまで行います  
 29 配達サービスは、お電話予約・お申し込み・お支払いまで行います  
 30 配達サービスは、お電話予約・お申し込み・お支払いまで行います  
 31 配達サービスは、お電話予約・お申し込み・お支払いまで行います  
 32 配達サービスは、お電話予約・お申し込み・お支払いまで行います  
 33 配達サービスは、お電話予約・お申し込み・お支払いまで行います  
 34 配達サービスは、お電話予約・お申し込み・お支払いまで行います  
 35 配達サービスは、お電話予約・お申し込み・お支払いまで行います  
 36 配達サービスは、お電話予約・お申し込み・お支払いまで行います  
 37 配達サービスは、お電話予約・お申し込み・お支払いまで行います  
 38 配達サービスは、お電話予約・お申し込み・お支払いまで行います  
 39 配達サービスは、お電話予約・お申し込み・お支払いまで行います  
 40 配達サービスは、お電話予約・お申し込み・お支払いまで行います  
 41 配達サービスは、お電話予約・お申し込み・お支払いまで行います  
 42 配達サービスは、お電話予約・お申し込み・お支払いまで行います  
 43 配達サービスは、お電話予約・お申し込み・お支払いまで行います  
 44 配達サービスは、お電話予約・お申し込み・お支払いまで行います  
 45 配達サービスは、お電話予約・お申し込み・お支払いまで行います  
 46 配達サービスは、お電話予約・お申し込み・お支払いまで行います  
 47 配達サービスは、お電話予約・お申し込み・お支払いまで行います  
 48 配達サービスは、お電話予約・お申し込み・お支払いまで行います  
 49 配達サービスは、お電話予約・お申し込み・お支払いまで行います  
 50 配達サービスは、お電話予約・お申し込み・お支払いまで行います  
 51 配達サービスは、お電話予約・お申し込み・お支払いまで行います  
 52 配達サービスは、お電話予約・お申し込み・お支払いまで行います  
 53 配達サービスは、お電話予約・お申し込み・お支払いまで行います  
 54 配達サービスは、お電話予約・お申し込み・お支払いまで行います  
 55 配達サービスは、お電話予約・お申し込み・お支払いまで行います  
 56 配達サービスは、お電話予約・お申し込み・お支払いまで行います  
 57 配達サービスは、お電話予約・お申し込み・お支払いまで行います  
 58 配達サービスは、お電話予約・お申し込み・お支払いまで行います  
 59 配達サービスは、お電話予約・お申し込み・お支払いまで行います  
 60 配達サービスは、お電話予約・お申し込み・お支払いまで行います  
 61 配達サービスは、お電話予約・お申し込み・お支払いまで行います  
 62 配達サービスは、お電話予約・お申し込み・お支払いまで行います  
 63 配達サービスは、お電話予約・お申し込み・お支払いまで行います  
 64 配達サービスは、お電話予約・お申し込み・お支払いまで行います  
 65 配達サービスは、お電話予約・お申し込み・お支払いまで行います  
 66 配達サービスは、お電話予約・お申し込み・お支払いまで行います  
 67 配達サービスは、お電話予約・お申し込み・お支払いまで行います  
 68 配達サービスは、お電話予約・お申し込み・お支払いまで行います  
 69 配達サービスは、お電話予約・お申し込み・お支払いまで行います  
 70 配達サービスは、お電話予約・お申し込み・お支払いまで行います  
 71 配達サービスは、お電話予約・お申し込み・お支払いまで行います  
 72 配達サービスは、お電話予約・お申し込み・お支払いまで行います  
 73 配達サービスは、お電話予約・お申し込み・お支払いまで行います  
 74 配達サービスは、お電話予約・お申し込み・お支払いまで行います  
 75 配達サービスは、お電話予約・お申し込み・お支払いまで行います  
 76 配達サービスは、お電話予約・お申し込み・お支払いまで行います  
 77 配達サービスは、お電話予約・お申し込み・お支払いまで行います  
 78 配達サービスは、お電話予約・お申し込み・お支払いまで行います  
 79 配達サービスは、お電話予約・お申し込み・お支払いまで行います  
 80 配達サービスは、お電話予約・お申し込み・お支払いまで行います  
 81 配達サービスは、お電話予約・お申し込み・お支払いまで行います  
 82 配達サービスは、お電話予約・お申し込み・お支払いまで行います  
 83 配達サービスは、お電話予約・お申し込み・お支払いまで行います  
 84 配達サービスは、お電話予約・お申し込み・お支払いまで行います  
 85 配達サービスは、お電話予約・お申し込み・お支払いまで行います  
 86 配達サービスは、お電話予約・お申し込み・お支払いまで行います  
 87 配達サービスは、お電話予約・お申し込み・お支払いまで行います  
 88 配達サービスは、お電話予約・お申し込み・お支払いまで行います  
 89 配達サービスは、お電話予約・お申し込み・お支払いまで行います  
 90 配達サービスは、お電話予約・お申し込み・お支払いまで行います  
 91 配達サービスは、お電話予約・お申し込み・お支払いまで行います  
 92 配達サービスは、お電話予約・お申し込み・お支払いまで行います  
 93 配達サービスは、お電話予約・お申し込み・お支払いまで行います  
 94 配達サービスは、お電話予約・お申し込み・お支払いまで行います  
 95 配達サービスは、お電話予約・お申し込み・お支払いまで行います  
 96 配達サービスは、お電話予約・お申し込み・お支払いまで行います  
 97 配達サービスは、お電話予約・お申し込み・お支払いまで行います  
 98 配達サービスは、お電話予約・お申し込み・お支払いまで行います  
 99 配達サービスは、お電話予約・お申し込み・お支払いまで行います  
 100 配達サービスは、お電話予約・お申し込み・お支払いまで行います

**くらしたすけあいの会**  
 地域で安心して暮らせるように  
**困ったときはお互いさまで支えあろう活動です**  
 ケガ、病気の方、  
 ご高齢の方の  
 家事支援、  
 子育て支援  
 など  
 愛知県全域を活動地域としています  
 (活動地域は、お電話でお問い合わせください)

購入品を無料配送・電話注文・くらしたすけあいの会

JAあいち尾東農協



地産地消の食堂・ミニデイ・けやきの会

南医療生協組合



空き家を改修し、地域の集いの場へ・おたがいさまシート

# 住民主体の支え合いのしくみ

## 豊明市おたがいさまセンター「ちゃっと」開設 (29.11.1)



### 運営主体

南医療生協組合(事務局) ・ コープあいち ・ JAあいち尾東農協 ・ 豊明市 (健康長寿課)

### 事業内容

地域組織と一体となった「おたがいさまの輪」の復活  
ちょっとした困りごとを住民が手助けする  
「おたがいさま」のコーディネート (30分以内250円)

### サポーター登録人数 (平成30年8月現在)

138名

### 活動状況 (平成30年10月分)

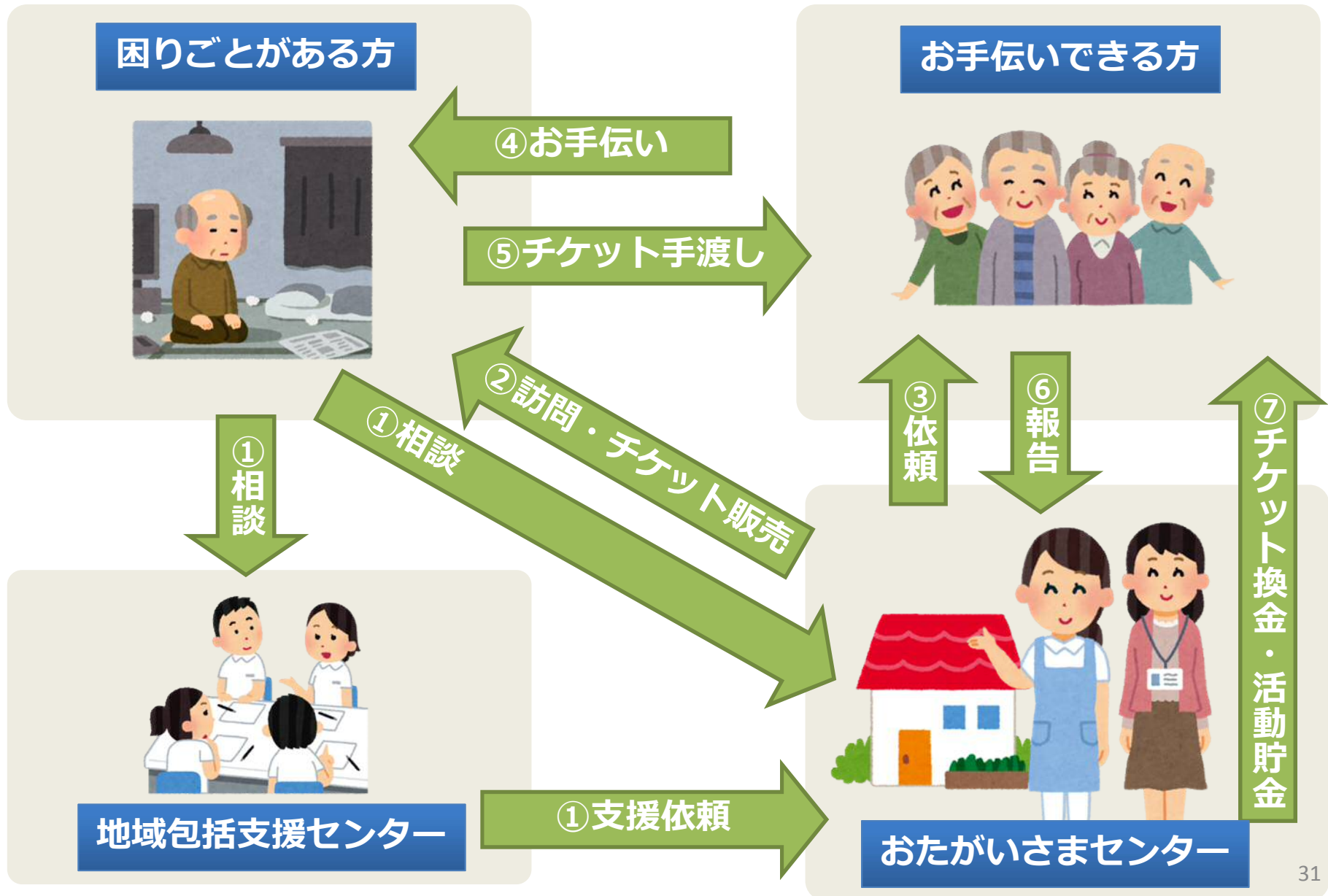
利用者数 54名 (延べ198名)

活動サポーター 57名(延べ210名)



依頼の約半数が高齢者本人からの依頼  
サービスではなく住民の互助活動として展開

# 豊明市おたがいさまセンター「ちゃっと」のしくみ



# こんなにあったのか！高齢者の困りごと おたがいさま活動の例

## 買い物

付き添い  
代行



## 掃除・洗濯

換気扇、窓ふき  
浴槽、トイレ  
エアコン



## ごみ出し

可燃、不燃  
資源ごみ  
仕分け  
ごみ出し



## 食事の準備

下ごしらえ  
調理  
調理補助



## 庭・自宅まわり

草とり、水やり  
庭木の簡単な枝落とし  
観葉植物の株分け、  
間引き  
家庭菜園の作業補助



## その他なんでも

敷物の交換  
カーテンの取り付け  
物置小屋の簡単な修理  
突っ張り棒の取り付け  
重い家具・荷物の移動  
郵便物の投函代行  
振込手続き  
郵便物の仕分け  
声かけ（服薬等）



## 外出同行

外出付き添い  
通院同行  
大学病院受診支援





# 民間サービスの力を知る

市内には使える資源がたくさんあるはず

例えば・・・

- シニア世代が多く通うフィットネスクラブ
- 歩いて行けて高齢者のたまり場となっている喫茶店
- リサイクル処理業者によるお片付けサービス
- シニア向けの趣味・習い事



フィットネスクラブのメニュー



市内に70店舗以上ある喫茶店

おそうじ・お片付け・整理整頓・不用品処分・生前整理

## 親孝行サービス

ご実家が心配なあなた、片付けがお手伝いします。  
悪ふきから、ご実家全体の不用品処分までおまかせください。

片付けの2大看板

- 定期のおそうじは1人1時間3000円
- 家具移動など重作業は1人時間4000円(税別)

「住み慣れたお家で明るく元気にいつまでも」  
片付けは、定期的なおそうじしながら、介護予防を考えた  
快適な空間作りを提案します。

サービスの流れ

- 1 お問合せ  
お電話/メール/来店  
お見積りにご対応いたします。  
無料の訪問見積りも承ります。
- 2 お打合せ  
お見積りとお打ち合わせ  
お見積りとお打ち合わせ  
お見積りとお打ち合わせ
- 3 作業  
ご実家まで来てお片付け  
お片付けとお片付け  
お片付けとお片付け
- 4 ご報告  
完了報告書をご郵送にて提出します。

片付けトントン 株式会社 中西

お部屋の片付け、不用品回収、生前整理  
お見積り無料 年中無休 8:00~20:00

お片付け事例集

## 片付けトントン

Vol.1

株式会社 中西

リサイクル処理業者によるお片付け

NEW

## 青春ポップス

歌って踊れ! ヤマハの教室

「音楽が大好きな私に、音楽を教わりたい!」  
「音楽が大好きな私に、音楽を教わりたい!」  
「音楽が大好きな私に、音楽を教わりたい!」

レイトーン12曲

- 心願
- 恋の季節
- 青春の恋
- 青春の恋
- 青春の恋
- 青春の恋
- 青春の恋
- 青春の恋
- 青春の恋
- 青春の恋
- 青春の恋
- 青春の恋

シニア向けの習い事

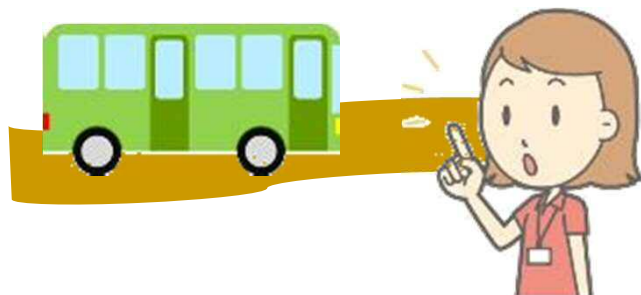
# 公的保険外サービス創出の取組のきっかけ①



## 市外温泉からの無料送迎バス



(株)ナカシロ



隣接市（名古屋市緑区）の複合温泉施設の送迎バスが、豊明市内の一部の地域を走っているのを職員が発見。しかし乗車率が非常に悪かった。



送迎バスがある民間施設は、高齢者が毎日外出できる場所になり得ると考え、すぐに市からアプローチ。バスの乗車率向上の協力(住民への周知)を申し入れた。



定例ミーティングを重ね、送迎バスのチラシ、販促用の割引チケット等を共同で制作。地域住民が集まる場で、職員が直接配布し、効果を検証した。

## 公的保険外サービス創出の取組のきっかけ②



買った商品を無料配送するスーパー



団地プロジェクトで、買い物は**自分の目で見たい**が、買った商品を持って階段を昇ることが難しく、一度に**たくさん購入できない**というニーズを把握。

駅前に店舗を構えるコープに市からプロジェクト会議への参加を依頼。従来の個人宅配の使いにくさ等、高齢者のニーズを共に検討、**新たなサービスの検討を重ねる**。

店舗で購入した商品を無料でその日のうちに配達する「ふれあい便」をスタート。その後電話注文も対応。サービスを使った**買物方法を市がケアマネジャーや住民に周知し利用を促した**。



# 民間事業者との協議・保険外サービス創出促進協定

平成29年2月以降、計14社と締結済み。

行政の役割：連絡会議の開催、住民への周知

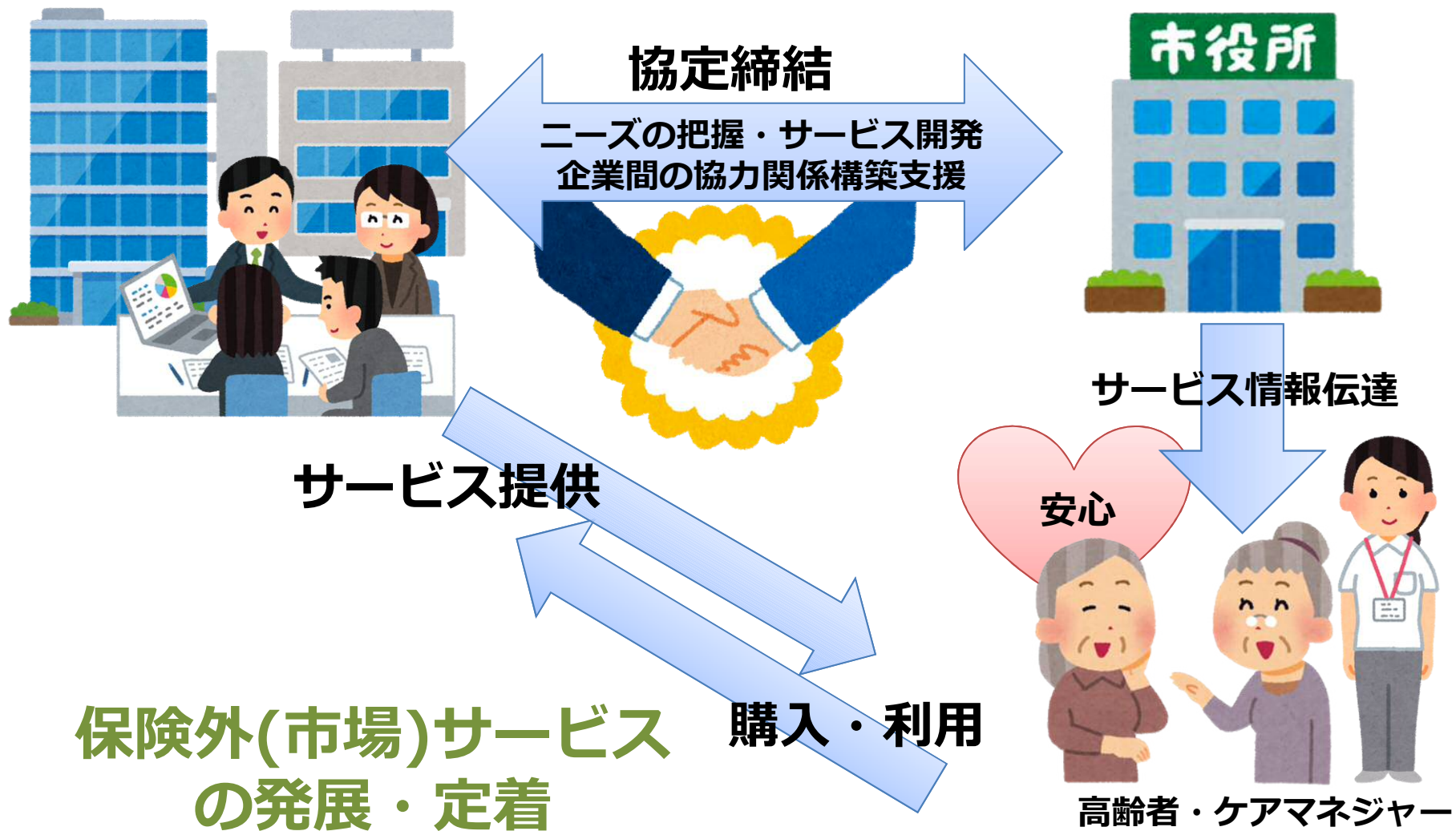
事業者の役割：高齢者のニーズ把握、サービスの創出

事業者名	サービス
アイムメディカル株式会社 FITNESS PARK5	フィットネス・健康講座
生活協同組合コープあいち	購入品無料配送
株式会社コパン コパンスイミングスクール豊明	介護予防教室
株式会社KOMOKA ダスキンホームインステッド三河安城ステーション	生活支援・家事援助
株式会社だるま Curves前後駅前店	フィットネス・健康講座
株式会社東海第一興商 カラオケクラブDAM	介護予防教室
株式会社ナカシロ 楽の湯みどり店	無料送迎バスによる外出支援・入浴・健康づくり
株式会社中西	お片づけ・生活支援
森永乳業株式会社中部支社東海支店	健康教室
株式会社スギ薬局	簡単お掃除、高齢者雇用
株式会社コナミスポーツクラブ	シニア向けプログラム「oyz」
株式会社宮地楽器	YAMAHA青春ポップス
アイシン精機株式会社	オンデマンド型送迎サービス
中外製薬株式会社	フレイル対策



## 民間企業による 高齢者向けサービスの開発

## 自治体による サービス創出・活用支援



民間事業者と連携により実施した事業の一例



温泉施設で理学療法士による健康講座  
楽の湯(株)ナカシロ



カラオケボックスを利用した体操教室  
(株)東海第一興商



インストラクターによる健康講座  
Curves前後駅前店(株)だるま



市主催の運動教室での健康チェックと商品説明  
森永乳業(株)中部支社

## 保険外サービス開発における難しさ

民間企業が高齢者の「生活実態」や「しづらさ」「使いにくさ」を理解していない

例えば・・・



### 設備・環境

急すぎる階段  
手すりがない  
滑りやすい床



### チラシ広告

字が小さい、  
情報量が多すぎる



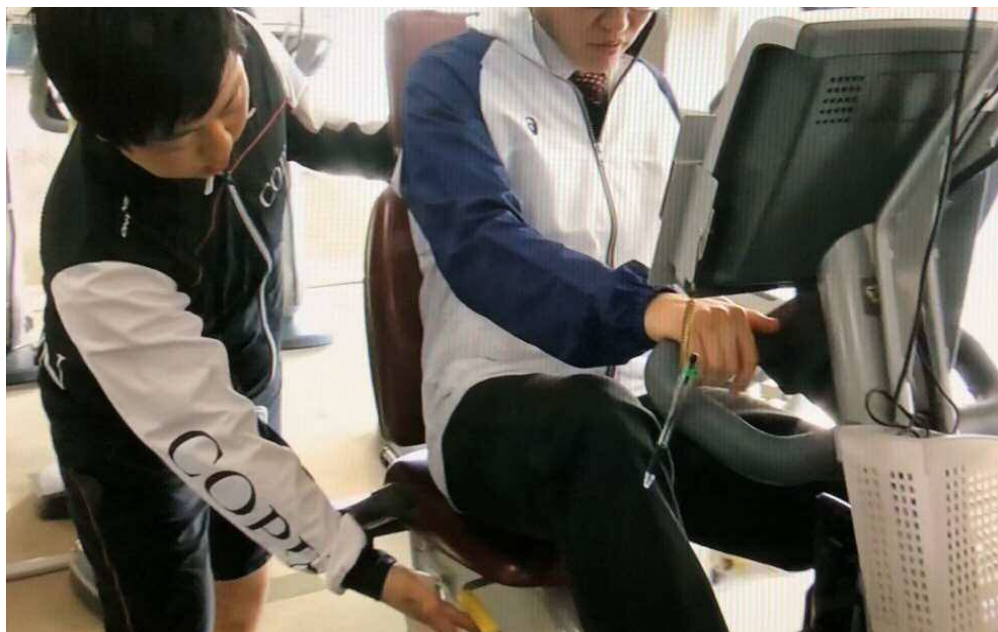
### 申込方法

手続きが面倒  
書類が複雑



### サービス

声かけ、サ  
ポートが足り  
ない



## 市職員、ケアマネジャー、理学療法士らとスポーツクラブの設備を確認

- ・トレーニング機器の負荷は
- ・階段の昇降は可能か
- ・スタジオプログラムは
- ・どういうPRが有効か





# 自立した生活を「誰が伴走支援」するのか？

## 今までのケアマネジメント



### 医療保険



定期的な通院

### 訪問介護



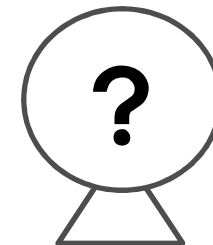
ヘルパーによる買い物

### 通所介護



送迎してくれるデイサービスで機能訓練

## 生活モデル型支援



### 医療保険



定期的な通院

### 民間のフィットネス



送迎付きシニア向け  
フィットネスでトレーニング

### 一般介護予防

### 宅配サービス

地域の体操教室で定期的に運動

スーパーで自分で選んだ購入品は宅配サービスを利用

# 豊明市が目指す地域包括ケアの方向性



できるだけ本人の「ふつうに暮らせるしあわせ」を支える  
そのために役立つものを見つける、探す、無ければ創り出す



# 主な発表・視察・取材 (平成28年度以降豊明市対応分)

## 発表・事例報告

- ・内閣府「経済財政一体改革推進委員会」(東京)
  - ・内閣官房「未来投資会議 構造改革徹底推進会合」(東京)
  - ・厚生労働省老健局振興課「総合事業担当者セミナー」(東京・金沢市・旭川市)
  - ・厚生労働省「第136回市町村職員を対象とするセミナー」(東京)
  - ・経済産業省ヘルスケア産業課「次世代ヘルスケア産業協議会アライアンス会合」
  - ・国土交通省「住宅団地再生連絡会議」(東京)
  - ・消費者庁「地方消費者フォーラム」(名古屋)
  - ・国保中央会「全国市町村国保主管課長研究協議会」(東京)
- 他、民間及び地方自治体主催セミナー等多数

## 行政視察・議会視察・調査ヒアリング

- ・内閣府「経済財政一体改革推進委員会」・内閣官房 日本経済再生総合事務局
- ・厚生労働省老健局総務課、振興課、厚生労働省社会援護局
- ・総務省行政課、経済産業省ヘルスケア産業課
- ・地方厚生局、中部経済産業局、中部地方整備局
- ・県外・県外、市町村職員、議会議員視察 多数

## 取材・報道

- ・NHK(全国)、東海テレビ、テレビ愛知、CBC、メーテレ、毎日放送
- ・共同通信社、日経新聞、読売新聞、毎日新聞、中日新聞、朝日新聞、
- ・日経グローバル、日経BP、月刊ガバナンス、月刊介護保険
- ・日本医療企画「介護経営白書」、シルバー新報 その他多数

## テーマ・内容

- ・豊明団地けやきいきいきプロジェクト(大学・UR都市機構との連携)
- ・ICT医療介護連携、総合事業、生活支援体制整備事業、保険外サービス
- ・多職種合同ケアカンファレンス、自立支援ケアマネジメント(ほか)





健康福祉部 健康長寿課 地域ケア推進係  
E-mail : [chiikikea@city.toyoake.lg.jp](mailto:chiikikea@city.toyoake.lg.jp)  
TEL : 0562-92-1261  
豊明市新田町子持松1番地1  
<https://www.city.toyoake.lg.jp/>